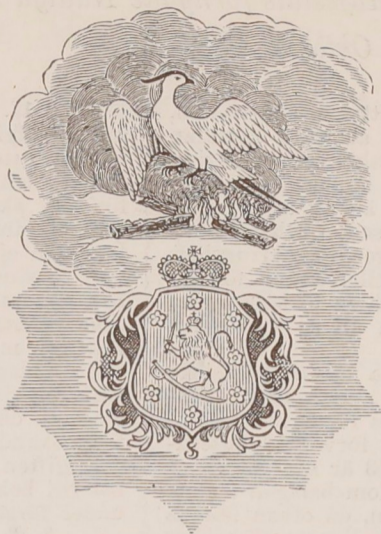


År 1912 den 18 januari
 affären till N:o 31199
 M. H. L. Malmberg



DIREKTIONEN

för

STÄDERNAS ALLMÄNNA BRANDSTODS-BOLAG I FINLAND

antager härigenom, under N:o 16956, till försäkring emot brandskada, åskslag och explosion, för ett värde af Sex tusentochusundra (6.500)

finska mark, nedannämnda byggnader å gården N:o 133 i 3⁴de
kvartalet af staden Keistimestad, tillhörig jern-
su M. H. Fabrin samt fastställer årliga inträdesafgiften därför till följande
 belopp, att uti fem års tid erläggas, nämligen:

För huset N:o 1, värdt och försäkradt för 5.200 mark, till	36:40
N:o 2, " " " " 500 " "	4:20
N:o 3, " " " " 350 " "	2:60
N:o 4, " " " " 150 " "	1:15
Porten " " " " 100 " "	:55

Summa årlig afgift i finska mark 44:90 penni.

Och kommer denna försäkringsrätt, på de villkor och med de inskränknings Hans Kejsersliga Majestäts den 27 Oktober 1885 för bolaget förnyade Nådiga Reglemente bestämmer, att vara gällande ifrån klockan 6 e. m. den 21 dennes, då värderingshandlingarna i behörigt skick jämte inträdesafgiften för första året till bolagets agent inkommit. Helsingfors, den 26 november 1891.

M. H. L. Malmberg
Nils Thomsen Kare H. Lindholm

N:o 16956

2 exemplar.

Bokf. Malmberg

Malmberg

Värderingshandlingarna inkomna till Direktionen den
 Brandförsäkringsbrevet expedieradt till agenten den

Utdrag ur Hans Kejsrerliga Majestäts förnyade Nådiga Reglemente för Städernas Allmänna Brandstodsbolag i Finland, gifvet den 27 Oktober 1885.

§ 5. Vidtager försäkringshafvare förbättring å egendom, som är i bolaget försäkrad, vare berättigad att efter anmälan hos vederbörande agent, äfven utan att föreskrifven värdering egt rum, förbättringen under byggnadstiden i annan assuransinrättning försäkra, dock icke för längre tid än ett år, räknadt från den dag berörde anmälan skett. Men sedan arbetet slutförs eller förenämnda tid tilländalupit, åligger försäkringshafvare att, såframt han derefter vill i bolaget eller annan försäkringsanstalt åtnjuta försäkring för den verkställda förbättringen, vid det i § 6 stadgade äfventyr, egendomen till ny värdering, enligt § 9, oförtöfvadt anmäla.

§ 6. För den del af det egendom åsatta värdet, som icke blifvit i bolaget försäkrad, må egendomen i annan assuransinrättning försäkras, men finnes den derstädes försäkrad till högre belopp, vare försäkringsrätten i bolaget förverkad, inteckningshafvares rätt dock bevarad, på sätt i § 43 är stadgad.

§ 9. Är till försäkring anmäld egendom belägen i stad, skall agenten senast å tredje dagen efter den, då ofvan nämnda handlingar blifvit till honom inlemnade, ej allenast på stället öfvertyga sig om att beskrifning och planteckning äro med verkliga förhållandet öfverensstämmande, samt rätta möjligen förfunna oriktigheter, utan och föranstalta om värdering af egendomen genom nedannämde värderingsmän. Denna värdering skall grundas på de för tiden å orten vanliga prisen på byggnadsämnen och arbeten af ifrågakomma slag äfvensom å husets dåvarande skick, utan att det inflytande, som husets läge och aikastning kunna utöfva på dess värde, dervid får tagas i beräkning. Det sålunda bestämda värdet insätter agenten i jemna tiotal mark i beskrifningen.

Vid inträffad meningsskiljaktighet emellan värderingsmännen bör hvarveras åsigt intagas i instrumentet; och vare den mening gällande, som af agenten biträdes.

För hvarje värdering erhåller såväl agent som värderingsmän enhvar i arvode fyra mark af försäkringstagaren.

Till förrättande af de värderingar i städerna, som omförmålas i detta reglemente, anställas i hvarje stad två värderingsmän jemte två suppleanter, alla edsvorne, hvilka för ett år i sänder väljas af de i staden bosatte bolagsmännen. Valet, hvarvid de väljandes röster beräknas efter hufvudtalet, förrättas inför magistraten inom November månad efter derom förut skedd kungörelse. Men inställa sig icke vid slikt val åtminstone fyra bolagsmän, eger magistraten utse både värderingsmän och suppleanter för det följande året.

Vid skeende värderingar skola värderingsmännen på agentens kallelse infinua sig å förrättningsstället, men är någon af dem jäfvig eller annars hindrad, eger agenten tillkalla någon af suppleanterne.

§ 10. Är egendom, som till försäkring anmäles, belägen å landet, skall ofvan omförmålda syn och värdering i närvaro af agenten eller, i fall han är förhindrad, den han eller direktionen dertill förordnat, fordernast verkställas af två utaf agenten utsedde, å orten bosatte sakkunnige och trovärdige personer. För förrättningen tillkommer agenten och värderingsmännen af sökanden i arvode enhvar fyra mark samt dessutom skällig resekostnads ersättning.

§ 11. Åtnöjes icke försäkringstagare eller direktionen med det af värderingsmännen egendomen åsatta värde, må dess bestämmande, der ej annan öfverenskommelse träffas, öfverlemnas till kompromiss. Vill försäkringssökande af slikt förmån sig begagna, anmäla derom hos agenten senast å andra dagen efter det han erhållit del af förrättningsmännens utlåtande; och åligger det agenten att, då försäkringshandlingarne enligt § 12 till direktionen insändas, jemväl anmäla, om försäkringstagare väddjat till kompromiss.

Omförmålda kompromiss bildas sålunda, att direktionen själf eller genom vederbörande agent utser två försäkringssökanden likaledes två och de fyra sålunda valde ledamöterna gemensamt en femte ledamot, som tillika är kompromissens ordförande. Föreña sig icke minst tre af de först utsedde ledamöterna i valet af den femte, tillsättes han genom lottning emellan dem, å hvilka de väljandes röster fallit. Kompromissen, hvars ledamöter skola vara sakkunnige, välkände och på orten bosatte ojäfvige män, sammanträder å det ställe, der den till försäkring anmälda egendomen finnes; och kommer i de tvistiga delarna att förblifva vid kompromissens utslag, som bör innehålla utlåtande äfven om kostnaden för kompromissen och hvem densamma skall drabba.

§ 12. Sedan värdering af den till försäkring anmälda egendomen skett, åligger det agenten att med ledning af den reglementet vidfogade tariff utrakna och särskildt för hvarje byggnad anteckna den inträdesafgift, som af försäkringstagaren skall erläggas. Vill försäkringstagare fullfölja ansöknigen, skall han till agenten emot qvitto inbetala ett års inträdesafgift, om hvars belopp han är berättigad att senast andra dagen efter värderingens slutförande hos agenten erhålla underrättelse. Försäkringshandlingarne sändas derefter af agenten jemte eget utlåtande ofördörligen till direktionen, hvilken slutliga bestämmandet af inträdesafgiftens belopp jemväl tillkommer.

§ 13. Då bruk, fabrik eller annan industriell inrättning anmäles till försäkring, bör beskrifning, förutom hvad uti tillämpliga delar ofvan stadgats, särskildt för hvarje hus, upptaga och innehålla uppgift jemväl om beskaffenheten af derstädes uppställda maskiner äfvensom husets inredning. Agenten insänder genast handlingarne till direktionen, som derefter till besigtningens och värderingens förrättande utser en eller flere, helst å orten bosatte sakkunnige personer. Kostnaden för sådan besigtning och värdering gäldas af sökanden.

§ 17. Har direktionen af en eller annan orsak nedsatt inträdesafgiften, återfår sökanden, vid det försäkringsbrevet till honom utlemnas, hvad han till agenten inbetalt utöfver det af direktionen fastställda beloppet. Är åter afgiften af direktionen förhöjd, skall sökanden, derest han det oakadt vill i bolaget kvarstå, inbetala det bristande beloppet till agenten, som derförinnan ej må utgifva försäkringsbrevet.

Åstundar försäkringssökanden från bolaget afgå, sedan han genom agenten erhållit kännedom om förenämnde, af direktionen fastställda förhöjning af inträdesafgiften, vare dertill berättigad, men gifve sådant agenten tillkänna innan klockan sex eftermiddagen nästföljande söcknedag, då all vidare försäkringsrätt för den uppgifna egendomen upphör. I detta fall äfvensom då ansökt försäkring af direktionen icke bifalles, återfår sökanden nio tiondelar af den emellertid inbetalda inträdesafgiften samt vare från all vidare förbindelse och ansvarighet till bolaget, deribland äfven från erläggandet af tilläfvänturs under försäkringstiden utskrifven extra afgift, befriad.

§ 18. Rättighet till skadeersättning inträder klockan sex eftermiddagen af den dag, då afgiften till agenten erlagts; lika så förbindelse att utgöra extra afgifter, föranledda af brandskador, som inträffat efter det försäkringsrätten inträddet.

Försäkringsrätt åtnjutes för det af värderingsmännen åsatta värdet, intill dess ärendet af direktionen slutligen afgjorts och dett beslut försäkringstagaren delgifvits; åliggande det likväl försäkringssökanden att inom den tid, som direktionen finner skäligt för hvarje särskild ort bestämma och hvilken bör ingå uti det i § 12 omförmålda qvitto, hos agenten om förhållandet göra sig underrättad, vid äfventyr att försäkringsrätten efter det nämnda tid tilländalupit åtnjutes endast för det af direktionen antagna beloppet, äfven om direktionens beslut icke blifvit försäkringssökanden delgifvet.

Underlåter försäkringssökande att erlagga den af direktionen bestämda förhöjning å inträdesafgiften, åtnjyte så länge underlåtelsen varar försäkringsrätt endast i det förhållande, hvori det inbetalda beloppet står till den af direktionen fastställda inträdesafgiften.

§ 19. Derest försäkringssökande, som i § 13 omförmåles åtnöjes med den af direktionen fastställda inträdesafgift, vidtager försäkringsrätten så snart denna afgift af sökanden till agenten inbetalts, då jemväl försäkringsbrevet till honom utgifves.

§ 20. Har i bolaget försäkradt hus genom tillbyggnad eller förändring eller till följd af på orten inträdd varaktig prisstegring å arbete och byggnadsförmödenheter fått högre värde än det, hvartill det är försäkradt, kan husets egare erhålla motsvarande förhöjning af husets försäkringsbelopp. Med ärendets behandling och erläggandet af den förhöjda afgift, som dervid kan ifrågakomma, förtäres på sätt angående ny försäkringsmeddelande är stadgad. Ny planteckning erfordras dock endast i fall afvikelse från förut inlemnad planteckning genom tillbyggnaden eller förändringen inträffat.

§ 21. Nedsättning af försäkringsbeloppet jemte motsvarande nedsättning af afgifterne beviljas delegare i bolaget på samma sätt och under enahanda vilkor, som om han, efter hvad i § 28 stadgas, afginge ur bolaget för den del af värdet, hvilken genom nedsättningen försvinner. Är lägenheten inteenkad, styrke egaren att den ej häftar för större skuld, än det värde, som efter nedsättningen återstår, eller vise inteckningshafvares bifall till den åskade nedsättningen.

Oberoende af egarens ansökan, må direktionen förordna till nedsättning af åsatt försäkringsvärde om försäkrad egendom till följd af ålder, vanvård eller andra orsaker i märklig mon under samma värde nedgått; dock skall försäkringstagare om denna åtgärd underrättas och vare berättigad att, der han med nedsättningen icke åtnöjes, öfverlemna sakens pröfning och afgörande till kompromiss.

§ 22. Har annan förändring i försäkradt hus eller uti dess granskap skett af den beskaffenhet att densamma, utan att inverka på husets försäkringsvärde, kan enligt tariffen föranledda till förhöjning eller nedsättning af inträdesafgiftens senast fastställda belopp, må den inträffade förändringen medföra sådan påföljd dock endast för hus, hvars försäkringsbelopp uppgår till fyratusen mark eller derutöfver.

§ 23. Vill bolagsman med försäkrad egendom vidtaga förändring, som kan anses öka eldfarligheten, eller önskar han begagna eller låta begagna sådan egendom till eldfarlig handtering, som ej kan anses tillhöra det ändamål, för hvilket densamma är anlagd och hvilket vid försäkringen uppgifvits, anmäle derom skriftligen, antingen omedelbart eller genom agenten, hos direktionen, hvilken pröfvar om förändringen kan medgifvas och om den bör föranledda till förhöjning af inträdesafgiften samt i slikt fall, sedan syn å stället efter omständigheterna förrättats, bestämmer beloppet af förhöjningen. Underlåter försäkringstagare sådant, erlagge för hvarje år från den tid förändringen vidtagits tills föreskrifven anmälan skett fyra gånger den förhöjning i afgift, som i följd af förändringen betalas bör och vare derjemte, om eldsvåda af densamma försakats, underkastad den i § 42 mom. 2 stadgade påföljd.

Direktionen må jemväl i förekommande fall föreskrifva husegare att inom viss tid förändra eller undanskaffa eldfarlig inrättning eller eldstad, som i förut försäkradt hus obehörigen tillkommit och pröfvas vara vådlig, vid äfventyr att försäkringsrätten eljest upphör att vara gällande, intill dess den meddelade föreskriften blifvit fullgjord.

Agenten tillhör såväl att vaka öfver efterlefnaden af ofvan berörde föreskrifter, som ock att, då inträffad förändring hos honom tillkännagifves eller han om densamma eljest erhål-

N:o 7 1891
16956
Till försäkring uti Städernas Allmänna Brandstodsbolag i Finland,
anmäler undertecknad härmedelst åbyggnaderna på sin ägande gård och Tomt
Sub. d. 25. Nov. 1891.

N:o 7 1891
Agenten
i
KRISTINESTAD
 för
 Städernas Allmänna Brandstodsbolag
 i
 FINLAND.
 Till Direktionen för Städernas Allmänna Brandstodsbolag i Finland.
 Kristinestad den *21. November 1891.*

Till Direktionen får jag ödmjukast inlämnas
från fru Maria Helena Fabrics försäkrings-
handlingar med ödmjuk anhållan att hennes
åbyggnader å gården N:o 133. vid Strandgatan i tredje
quartieret af denna Kristinest. Fjärta årets
inträdesafgift bifogas härjemte med en påftremiss-
*vexel å *Frj 11. 34. penni.**
Härdammatt
Gust. Stenberg,

N:o 3.	500	500.
N:o 4.	350	350.
Yonkorsorten	150	150.
	100	100.
Summa Mark	6,300.	6,300.

Ant. d. 25. November 1891. med Drottning 144. 54.
 C. O. J.

Till försäkring uti Städernas Allmänna Brandstodsbolag i Finland, anmäler undertecknad härmedelst byggnaderna på sin ägande gård och Tomt N^o 133 vid Strandgatan i tredje kvarteret af Kristinestad

Tomten innehåller 1832 kvadratalnar i arealvidd; dess norra sida är 53 1/2 alnar och gräns till Tomten N^o 132. Östsidan är 33 1/2 alnar begränsas af Strandgatan som är 11 alnar bred, södra sidan är 53 1/2 alnar gränsar till Tomten N^o 134. samt västra sidan är 35 alnar, vetter emot Tomten N^o 138, har kunn på gården med tillräcklig vatten tillgång samt är försedd med följande brandredskap: två brandstegar, två brandhakar, två brandåmbare alla märkta med tomten nummer i oljefärg

	Värde i Mark	
	af underbock af värderingsrad egare	af värderingsmännen
Byggnaderna, som till försäkring anmälas och hvilkas läge bilagde plan-teckning, närmare utvisar, äro följande:		
N ^o 1. Ett böningshus af timmer i godt stånd uppfördt år 1843. brädfodradt och måladt med oljefärg under tak af perstor. Huset, som är 26 1/2 alnar långt 17 alnar bredt och 14 1/2 alnar högt från marken till takkammen, består af en våning med fjerdoböningsrum och kambar, innehållande fyra kakelugnar uti nischer, tvänne köksspisar en med hälla och kakugn i rör och nischer, dess utom finnes en öfverbyggd reppgångstrappa, och en bodtrappa emot gatan. Värderas jemte stenfog till	5,200	5,200.
N ^o 2. En uthusbyggnad af stock i godt stånd uppfördt år 1851. icke brädfodrad, målad med flammfärg under tak af perstor. Huset som är 14 alnar långt 7 1/4 alnar bredt och 8 1/2 alnar högt till takkammen, innehåller lada, stall och fähus. Värderas jemte deri väggfast inredning till	500	500.
N ^o 3. En uthusbyggnad af korsvirke och bräder uppfördt år 1891. målad med flammfärg under tak af asfaltfilt. Huset som är 28 1/2 alnar långt, 7 alnar bredt och 7 alnar högt till takkammen innehåller tvänne vedlider spinningskast med latrin. Värderas till	350.	350.
N ^o 4. En hushålls bod af stock i godt stånd uppfördt år 1837. brädfodradt, och målad med flammfärg under tak af perstor. Huset som är 8 alnar långt 7 alnar bredt och 9 alnar högt, består af ett rum med vind, Värderas till	150.	150.
Enkörsporten af stock och plankot målad med oljefärg, med der tillhörande regler skinka och gångjärn. Värderas till	100	100.
Summa Mark	6,300.	6,300.
Sammandrag af förestående värden		
Huset N ^o 1	5,200	5,200.
— N ^o 2	500	500.
— N ^o 3.	350	350.
— N ^o 4.	150	150.
Enkörsporten	100	100.
Summa Mark	6,300.	6,300.

och inreana uppger jemte om besvärningen af redskaper uppställda maskiner äfvensom husets inredning. Agenten insänder genast handlingarne till direktionen, som derefter till besigtningens och värderingens förrättande utser en eller flere, helst å orten bosatte sakkunnige personer. Kostnaden för sådan besigtning och värdering gäldas af sökanden.

rätten eljest upphör att vara gällande, intill dess den meddelade föreskriften blifvit fullgjord.
Agenten tillhör såväl att vaka öfver efterlevnaden af ofvan berörde föreskrifter, som ock att, då inträffad förändring hos honom tillkännagifves eller han om densamma eljest erhål-

10

Följande hus på Tomten nämnes icke till försäkring
 N^o 5. en uthus byggnad af korsvirke och bräder samt stock
 På gården och i dess gränshaf förkommer ingen eldfar-
 lig inrättning.

Å gården finnes en kryddgård men inga löfträd men å tom-
 terne N^o 127. och 129 finnes höga lummiga löfträd

Kristinestad, den 20 November 1891.

Maria Helena Fabrin
 Jungfru.

"Sålunda besigtigadt och värderadt, samt att den i instru-
 mentet upptagne brandredskap finnes i stället att tillgå och är
 i behörigt skick intygat, Kristinestad den 11 November 1891.

Gust. Henberg

Gustaf Fr. Hartman

J. P. Salin

Att godvirke och öfriga goda materialer begagnats
 till förestående byggnader samt dagverks kostna-
 derne äro med de arken gångbara priser afserens,
 flammande, intygat. Kristinestad dag som oöfvan.

Gust. Henberg
 Agent.

Beskrifning

Tomten N^o 133 i tredje kvarteret. Dess innehåll samt dess befintliga byggnader äro i
 värderingsinstrumentet närmare beskrifna. — a, inkörsport, b, brunn c, tank, d, kryddgård.

Tomten N^o 127 och 128 i samma kvarter.

- A. Envånings träd hus.
- B. Uthusbyggnad dels af stock dels af korsvirke och bräder

Tomten N^o 129 i samma kvarter

- C. Sva vånings träd hus.

Tomten N^o 132 i samma kvarter

- D. Envånings träd hus.

E. Dito dito

- F. Uthusbyggnad af stock

Tomten N^o 134 i samma kvarter.

- G. Envånings träd hus

H Dito dito

- I Uthusbyggnad af stock

Tomten N^o 137 i samma kvarter.

- K. Uthusbyggnad af stock.

- L. Envånings träd hus.

Tomten N^o 138 i samma kvarter.

- M. Sva vånings träd hus.

- N. Envånings träd hus.

- O Uthusbyggnad af stock

- P Ett skaf af bräder

- Q Sättn af stock och bräder.

Årståndet byggnaderna emellan å Tomten N^o 133. är

Från Huset N ^o 3. till huset N ^o 4.	_____	6 3/4 alnar
_____ N ^o 1.	_____ N ^o 2.	16 _____
_____ N ^o 2.	_____ N ^o 5.	20. _____
_____ N ^o 3.	_____ N ^o 5.	1 1/2 _____
_____ N ^o 5.	_____ N ^o 14.	1 " _____

N^o 2 och 3 sammanbyggda i

Årståndet från byggnaderna vid samma Tomts öfre linie till när-
 maste hus å kringliggande Tomter.

Från Huset N ^o 1. till huset BpC	_____	11 alnar
_____ N ^o 1.	_____ G.	13 1/2 _____
_____ N ^o 1.	_____ A.	13 1/2 _____

[Signature]

Från Husen N ^o 1. till husen D.		14. alnar
N ^o 1.	H	31.
N ^o 1.	E	33.
N ^o 1.	J	38 $\frac{1}{2}$
N ^o 1.	O.	41 $\frac{1}{2}$
N ^o 1.	F.	50
N ^o 2.	H	1 $\frac{1}{2}$
N ^o 2.	K.	3 $\frac{1}{4}$
N ^o 2.	N.	10.
N ^o 2.	O.	11.
N ^o 2.	L.	35.
N ^o 2.	M	36 $\frac{3}{4}$
N ^o 3.	P	1.
N ^o 3.	O.	1 $\frac{1}{2}$.
N ^o 3.	K.	9.
N ^o 3.	N	11.
N ^o 3.	E.	26 $\frac{1}{2}$
N ^o 3.	F.	30.
N ^o 4.	D.	15 $\frac{1}{2}$
N ^o 4.	E	26 $\frac{1}{2}$.
N ^o 4.	O	29.
N ^o 4.	C	31.
N ^o 4.	H	32
N ^o 5	O	9 $\frac{1}{4}$.
N ^o 5	Q	21.

Kristinestad, dag fem *opran*,
M. H. Fabrin.

Förseende plantekning och dertill hörande eggen.
Leros riktighet bekräftar. Kristinestad, den 21. November 1891.
Gust. Stenberg.

Utträkning på årliga inträdesafgiften i Skadernas
Allmänna Brandstodsbolag för gårdens N^o 133, vid Strand-
gatan i tredje kvarteret af Kristinestad, tillhörig
fröfru Maria Helena Fabrin.

Det godkända förskrä- mings be- loppet i Mark.	Afgift för 1000. mark förskräms- beloppet	Årliga inträdes- afgiften	
		Mark p.	Mark p.
5200.	Huset N ^o 1. till 6 ^{te} klassen	7. "	
	Summa	7. "	36. 40
500.	Huset N ^o 2. till 6 ^{te} klassen	7. "	
	För närheten af N ^o 2. och H ökas afgiften med 10%	70.	7. 20
	Summa	7. 70.	3. 85.
350.	Huset N ^o 3. till 5 ^{te} klassen	6. 20.	
	För närheten af O. och samma byggn. N ^o 2. ökas med 10%	62.	2. 60
	Summa	6. 82.	2. 39.
150.	Huset N ^o 4. till 6 ^{te} klassen	7. "	
	För närheten af huset N ^o 5. ökas afgiften med 10%	70.	
	Summa	7. 70.	1. 15.
100.	Inkarsparten till 4 ^{de} klassen	5. 50.	55.
Summa 6300.	Summa årlig inträdesafgift		44. 34.

Kristinestad, den 21. November 1891.
Gust. Stenberg.

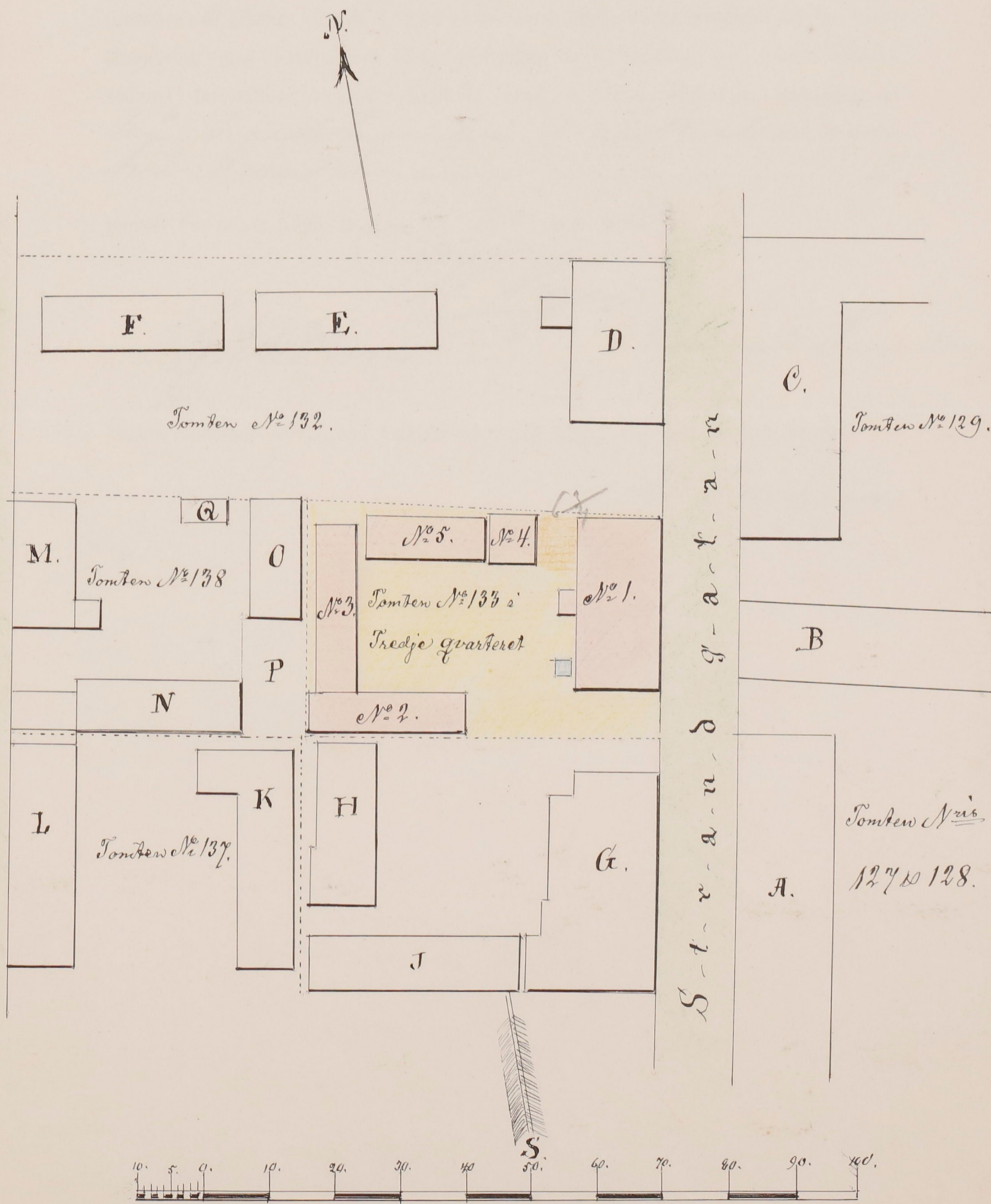
62
124
250

744
331
22320
25040

15
1105

Plantekning.

af byggnadernas läge å Jungfru Maria Helena Fabrics egande gård N^o 133.
i Tredje kvarteret af Kristinestad, samt dertill gränsande hus.



an

År 1901 den 10^{de} Oktober har undertecknad Brandstodsbolagets Agent med biträde af *Hans Majestät Johan Vilhelm Olin* och *Konrad Sundman* i det afseende § 25 af Reglementet för Städernas Allmänna Brandstodsbolag i Finland, gifvet den 27 Oktober 1885, omförmäler, besigtigat gården N:o 133 vid *Brandgatan i Fredsjö* kvarteret af Kristinestad, hvilken gård för närvarande eges af *Jungfru Maria Fabrin* samt dervid funnit gården till alla delar väl underhållen och i lika godt stånd, som då den under N:o 16956 blifvit i berörde bolag till försäkring antagen, så att dess assuransvärde 6500 mark i gold anses vara oförändradt; äfvensom någon sådan förändring med gården och dess grannskap icke inträffat, som kunde verka å sednast fastställda årsafgift; hvilket, samt att brandredskapen, bestående af *två brandstyggar två brandhakar och två brandambare*

jemväl finnas att tillgå, intyga: Ort och tid som ofvan.

J. W. Olin *Konrad Sundman*

Med förestående förrättning förklarar jag mig nöjd. Ort och tid som ofvan.

M. Fabrin.

ler kunskap, anställa syn på stället samt hos direktionen föreslå den förhöjning i årsafgiften, som anses böra ega rum.

§ 24. Inom gård, hvars äbyggnad, hel och hällen eller till någon del, är i bolaget försäkrad, skola finnas två brandämbar, nödigt antal stegar äfvensom på landet derjemte två brandhakar. Gård i stad med boningshus af flere än en våning eller försäkrad i bolaget till högre belopp än åttatusen mark eller der någon i högre grad eldfarlig handtering bedrifves äfvensom lägenhet på landet, hvarest ria finnes på mindre än etthundra alnars afstånd från den försäkrade äbyggnaden, bör dessutom vara försedd med en ändamälsenlig portativ slangspruta. Från dessa allmänna föreskrifter kan direktionen likväl i förekommande fall efter pröfning afvika i så måtto, att direktionen må ålägga egare af gård, hvars äbyggnad består af större och dyrbara hus eller inrymmer synnerligen eldfarlig inrättning eller som är trängt bebyggd, äfvensom egare af fabrik att anskaffa verkammare eldsläckningsredskap; och tillkommer det direktionen att vid försäkringens meddelande, i enlighet med dessa grunder, bestämma antalet och beskaffenheten af den redskap, som alltid bör finnas i gården, samt tillika förelägga egaren lämplig tid och vite af högst etthundra mark för anskaffandet af den sålunda nödig ansedda redskap, om hvars befintlighet och duglighet bevis icke förefinnes i de inkomna försäkringshandlingarne. Vitet uttages på sätt om afgifterna i § 31 föreskrifves och tillfaller bolagets kassa.

§ 25. Till utronande deraf, huruvida egendom, som är i bolaget försäkrad, fortfarande har det värde, hvilket äsatts densamma, och om tak, eldstäder och eldsläckningsredskap äro behörigen vidmakthållna, skall syn å densamma auställas på de dagar och i den ordning, som nedanför nämnas. Denna syn, hvarvid äfven de förändringar, hvilka husen möjligen undergått i hänseende till granskap, användning eller till olagligt upplag af eldfarliga ämnen o. s. v., skola anmärkas, förättas hvar tionde år, men å bruk, fabrik eller i högre grad eldfarlig inrättning hvar tredje år, i stad af vederbörande agent med biträde af de i § 9 omförmälde värderingsmän samt vid syn å bruk, fabrik m. m. äfvensom på landet af två utaf agenten utsedde, å orten bosatte sakkunnige och trovärdige personer i närvaro af agenten eller, derest han är förhindrad, af den han eller direktionen dertill förordnat. Besigtningen och instrumentet deröfver skall omfatta äfven den del af egendomen, hvilken möjligen efter senaste syn blifvit i bolaget försäkrad. Alla förändringar, hvilka kunna påkalla afgiftens förhöjande eller försäkringsbeloppets nedsättning, skola äfven dervid anmärkas.

Syueinstrumentet bör af agenten till direktionen insändas. Finner direktionen instrumentet bristfälligt eller anledning förekomma till vidare upplysningars införande, ege direktionen meddela vederbörande de närmare föreskrifter i saken, hvartill omständigheterna föranleda.

I ersättning för sådan förättning skall af husegare erläggas till agenten fyra samt till hvaradera biträdet två mark äfvensom, då egendomen är belägen på landet, skäligt dagtraktamente samt resekostnadsersättning. Lösen för instrumentet eger icke rum, om huset befinnes till inredning och omgifningar oförändradt, men om sådana förändringar inträffat, som böra i instrumentet beskrifvas och verka till förändring i årsafgiften, må agenten för hvarje ark af instrumentet beräkna sig till godo lösen med två mark. Dessa afgifter må, i händelse af tredska, på direktionens begäran, hos vederbörande utmätas.

§ 26. Försäkringstagare, som vill ur bolaget utträda, antingen för all den egendom, hvarå han har försäkringsrätt, eller endast för någon del deraf, gifve genom agenten denna sin önskan skriftligen tillkänna hos direktionen. Kan han derhos styrka att gården eller lägenheten icke är med in-teckning till säkerhet för fordran besvärad, eller att samtliga in-teckningshafvare gifvit sitt samtycke till uppsägningen, eger direktionen bifalla hans ansöknin-g, hvarefter han afgår ur bolaget vid räkenskapsårets slut, ifall uppsägningen skett minst en månad förut, men först vid följande årets utgång, om uppsägningen skett senare. I hvardera fallen är han för hela den återstående tid, hvarunder han således kommer att i bolaget kvarstå, skyldig att erlägga stadgad inträdes- eller årsafgift äfvensom de extra afgifter, hvilka till följd af under samma tid eller dertillräckligt inträffade brandskador kunna honom påföras, likasom han är berättigad till ersättning för brandskada, som derunder öfvergår den försäkrade egendomen. Innan nämnda tid tilländagått, kan uppsägningen återkallas och anses då såsom icke skedd.

§ 27. Om försäkradt hus nedtages eller flyttas till annan plats, upphör försäkringen att vara gällande.

§ 28. Förstöres försäkrad egendom på sätt i § 32 omförmäles, upphör egaren att för densamma vara delegare i bolaget. Vid mindre brandskada afgår han endast för den del af försäkringsbeloppet, som i ersättning tillerkänts honom.

§ 29. Den inträdesafgift, som, sedan detta reglemente träd i gällande kraft, blifvit försäkringstagare påförd, skall af honom till bolaget utgöras i fem års tid, det år, då han i bolaget inträdd, inberäknadt. Förhöjning å förut fastställd inträdesafgift skall likaledes i fem års tid erläggas.

Skulle reservfonden så nedgå, att dess behållna kapital, grundfonden oberäknad, ej uppgår till två procent af bolagets ansvarssumma, äro alla dåvarande delegare, utan afseende å tiden då de inträdd eller antalet af de inträdesafgifter, som af dem inbetalts, skyldige att erlägga extra afgift intill dess reservfonden uppbbringats till sagda belopp. Denna extra afgift utgår efter behof ärligen till lika belopp med eller hälften af ett års inträdesafgift.

Ej må mer än ett års inträdesafgift under samma kalenderår affordras; ej heller inträdesafgift hos honom uttagas de år, då hel extra-afgift erläggas, eller till högre belopp än hälften de år, då half extra-afgift utgöres.

Vill försäkringstagare på en gång afbördas sig afgifter för flere år, eger han tillgodoräkna sig för hvad sålunda öfverbetalas fem procent för.

§ 30. De i detta kapitel omförmälde afgifter skola, med undantag af inträdesafgiften för första året, hvarom särskildt är stadgad, inbetalas senast den 15 September, i Helsingfors till bolagets kassa, men i öfriga städer till vederbörande agent samt, i fall egendomen är belägen på landet, till agenten i närmaste stad eller ock, om delegare så för godt finner, omedelbart till direktionen, då afgiften emottages af kassören.

§ 31. Försummar försäkringstagare att afgift inom förfallotiden inbetala, varde densamma då förhöjd med fem procent af dess belopp och jemte denna förhöjning, som äfven tillfaller bolagets kassa, utmätt hos den försumlige i den ordning Kejslerliga brefvet den 14 Juni 1834 § 1 föreskrifver, dock eger utmätning icke rum, om brandskada emellertid inträffat å egendomen. Befinnes vid anställd utmätning bolagsman eller hans rättsinnehafvare sakna all tillgång till den förfallna afgiftens erläggande, vare försäkringsrätten förlorad, derest icke vederbörande in-teckningshafvare eller ny egare inom tre månader, efter det de genom direktionens föranstaltande fått del af exekutors bevis öfver utmätningen eller ock blifvit om samma utmätning af exekutor underrättade, inbetala den oguldna afgiften med sex procents ränta från förfalldagen. Brister tillgång endast för en del af afgiften, varde egendomens försäkringsbelopp i samma förhållande nedsatt, så framt icke ny egare eller in-teckningshafvare medelst åtagen och inom nyssnämnde tid verkställd inbetalning af det bristande vinner försäkringens bibehållande vid dess fulla belopp. Uppstår vid utmätningen fråga om företrädesrätt till tillgångarne eller äro dessa upplåtna till den betalningsskyldiges borgenärer, då förhållas som lag i thy fall stadgar.

Vill bolagsman inbetala en del, större eller mindre, af afgift, som är till betalning förfallen, vare detta honom obetaget, men med det bristande förhållas på sätt här ofvan stadgas. Sådan ofullständig betalning behöfver likväl endast på sjelfva förfalldagen emottagas.

§ 32. Bolaget ersätter all brandskada å försäkrad egendom ehvad skadan är försäkrad genom sjelfva branden, åtgärder vidtagna för densammas släckning eller hämmande, äfvensom skada i följd af åskslag eller explosion, äfven der antändning icke egt rum. Men är skadan försäkrad af explosion å militärens krut- eller patronförråd och har antändning icke egt rum eller inträffar brandskada under krig och har sin orsak uti vidtagna anfalls- eller försvarsåtgärder, gifver bolaget icke ersättning; dock frikallas egaren i detta fall från utbetalningen af så stor del af alla honom påförda men ännu ej erlagda afgifter, som motsvaras af den brandskadade egendomens värde, samt vare för denna del från bolaget skild.

§ 33. Bolagsman i stad, hvilken lidit brandskada, bör derom anmäla hos vederbörande agent samt tillika afemna skriftlig uppgift på allt, som af den försäkrade egendomen efter branden finnes i behåll, hvarefter det åligger agenten att fordersammast föranstalta besigtning och värdering å stället, att i agentens öfvervaro förättas genom de värderingsmän, hvilka i §§ 9 och 13 omförmälas. Öfver förättningen, hvarvid den brandskadade sjelf eller genom ombud bör närvara, skall agenten genast uppsätta ett värderingsinstrument, upptagande brandens utsträckning å tomt, beskaffenheten af brandskadan derstädes samt beloppet af den brandskadeersättning, som bör af bolaget utgifvas för hvarje särskild del af äbyggnaden. Detta instrument jemte en noggrann berättelse öfver branden, den timade brandskadan och värderingens belopp skall agenten senast å åttonde dagen efter förättningens avslutande insända till direktionen, hvilken det sedan tillkommer att ofördröjligen granska förättningen i alla dess delar och öfver bolagets ersättningskyldighet samt försäkringshafvarens rätt till ersättning besluta.

§ 34. Har försäkradt hus nedbrunnit eller så förstörts, att detsamma icke utan nybyggnad kan återupprättas, eller får den brandskadade byggnaden, enligt gällande byggnadsordning, icke mera å samma plats kvarstå, då öfvertager bolaget hvad af husets försäkrade tillhörigheter efter branden tilläventyrs kvarblifvit och utbetalar till försäkrings- eller in-teckningshafvare dem tillkommande ersättning, dock att der grundmurar och källare kvarstå i det skick att de befinnas fullt uppfylla sitt ändamål samt få å samma plats bibehållas, någon annan ersättning för dessa icke gifves, än hvad å dem erforderliga reparationer pröfvas kosta. Men skulle det, som af försäkradt hus efter branden kvarblifvit, befinnes i det tillstånd att huset med större eller mindre reparationer eller tillsatser åter kan i sitt förre skick försättas, bestämmes ersättningens belopp efter det värde, hvilket den skadade egendomen vid försäkringen äsatts.

§ 35. Åtnöjes ej den brandskadade eller direktionen med besigtningens utlåtande och värdering, må saken af den missnöjde hänskjutas till pröfning och afgörande af kompromiss; dock åligger det den brandskadade, i händelse han af en slik förmån vill sig begagna, att derom anmäla hos direktionen eller agenten senast å åttonde dagen efter den, då värderingen egt rum.

Kompromissen tillsättes på sätt uti § 11 är stadgad, sammanträder å brandstället och pröfvar saken i de delar, deri missnöje emot förättningen anmäles, hvarefter vid kompromissens utslag i de tvistiga delarna kommer att förblifva.

§ 36. Vid brandskada å landet skall anmälan derom ske hos agenten i närmaste stad samt värderingen förättas i den ordning §§ 10 och 13 föreskrifva, men för öfrigt de om brandskadadeersättning i stad gällande föreskrifter lända till efterrättelse.

§ 37. Direktionen eger, sedan laglig utredning i saken vunnits, pröfva och afgöra, huruvida ersättning för inträffad brandskada bör försäkringstagare tillerkännas eller icke; dock får den med direktionens beslut missnöjde underkasta detsamma pröfning af domstol eller kompromis, honom äfven obetaget att hänskjuta saken till afgörande af bolagsstämma i den ordning § 77 för sådan händelse stadgar.

§ 38. Lemningarne efter branden skola af den brandskadade i samråd med agenten behörigen vårdas intill dess ärendet om brandskadeersättningens belopp blifvit slutligen afgjort; och må han under tiden ej vidtaga annan åtgärd med desamma än hvad till deras vård befinnes nödigt. Felar den brandskadade häremot, hafve förvärvat sin rätt att draga ersättningsärendet under gode mäns pröfning.

Vid enahanda äfventyr åligger det ock honom att, om direktionen det fordrar, vid domstol med ed fästa riktigheten af sin till agenten lemnade uppgift om lemningarne efter branden. Ar han frånvarande eller annars hindrad att sådant fullgöra, vare den, som för öfrigt bevakat hans rätt i saken, jemväl skyldig att slik ed aflägga, vid förenämnda påföljd om han undandraget sig edgången. Har emellertid något från förberörda uppgift afsigtligen utelemnats, godtgöre försäkringstagaren bolaget fyradubbla värdet deraf.

Alla de lemningar efter branden, hvilka enligt besigtningmännens utlåtande eller kompromissens utslag skola af bolaget öfvertagas, varde derefter forderrast på fördelaktigaste sätt försälda för bolagets räkning.

§ 39. Sedan brandskadeersättningens belopp blifvit i ofvan föreskrifven ordning slutligen fastställt, utbetalas ersättningen ofördröjligen efter afdrag af ej mindre det, som den brandskadade möjligen är bolaget skyldig i oguldna inträdes- och extra-afgifter, utan ock den brandskadades egen andel i ersättningen för skada å eget och annans hus i och för den brand, hvarvid han skadan led. Härvid iakttages att, der afgifter för två eller flere år sålunda på en gång till bolaget erläggas, ränta å sådana medel ersättes den brandskadade med fem procent för året.

§ 40. Saknar bolagets kassa tillgång att fastställt brandskadeersättning gälda, må medel för ändamålet af direktionen upplånas. Obligationslån eller lån å längre återbetalningstid än två år må dock icke utan bolagsstämmas begifvande upptagas. Intill dess erforderliga medel anskaffats, eger direktionen till den, som är berättigad att brandskadeersättning lyfta, eller till ordres i bolagets namn utfärda skuldförbindelser å ersättningens belopp, lydande efter önskan å större eller mindre summor, dock ej under femhundra mark, att jemte ränta efter fem för hundra om året å viss dag senast ett år efter utgifvandet infrias. Varder dylik förbindelse ej på förfalldagen hos direktionen till inlösen företedd, upphör den att derefter löpa med ränta.

§ 41. Brandskadeersättning utbetalas till försäkringshafvaren när styrkt blifvit att den brandskadade egendomen icke är med inteckning till säkerhet för fordran besvärad, eller ock inteckningshafvaren medgifvit summans lyftande. I motsatt fall innehålls hvad emot den intecknade fordran svarar, hvilket till inteckningshafvaren utgifves, derest icke jäf emot fordrans riktighet göres eller tvist om bättre rätt till ersättningsmedlen uppstår, då frågan å domstols afgörande ankommer. Är inteckningshafvarens vistelseort eller han sjelf okänd, eller uppehåller sig inteckningshafvaren utom Finland och anmäler sig icke hos direktionen inom sex månader efter det direktionens kungörelse om brandskadan varit i Finlands officiella tidningar införd, eger direktionen att till försäkringshafvaren eller den honom företräder utgifva medlen emot godkänd säkerhet för deras återbetalning, i fall sådan på grund af laga kraft vunnit utslag kan komma att honom åligga. Af den brandskadades bestämmande och begäran beror i hvarje särskildt fall, huruvida brandskadeersättningen skall utbetalas ur bolagets kassa eller genom vederbörande agent, i hvilket senare fall medlen afsändas till agenten.

§ 42. Bolagsman, som lagligen öfvertygas att hafva uppsätligen anlagt eller anlägga låtit den brand, hvarigenom hans i bolaget försäkrade egendom förstörts eller skadats, hafve förverkat icke allenast sin rätt till ersättning för samma skada, utan ock all vidare delaktighet i bolaget. Lag samma vare om han blifver förvunnen att hafva genom grof och uppenbar vårdslöshet med eld vållat brand i sitt eget hus. Varder i sådant mål värdemålsed honom ålagd och har han antingen gått eden eller derifrån vunnit befrielse, eller ock affidit före dess afläggande, eller kan edgång honom icke ombetros, eller har han för bristande laga bevisning ej kunnat å saken fällas, i alla dessa fall skall brandskadeersättning utgifvas. Medlen utbetalas dock icke anorlunda än emot godkänd säkerhet, derest utslaget, hvarigenom han af en eller annan anledning frikänts, emot honom drages under högre rätts pröfning.

Har försäkringshafvaren vidtagit i § 23 omförmäld förändring å den försäkrade egendomen, utan att hafva af direktionen dertill utverkat sig tillstånd, och kan det utredas att eldsvåda, som derefter öfvergått egendomen, i följd af sagde förändring uppkommit, hafve förverkat sin rätt till ersättning för den lidna skadan.

§ 43. Var hus, som genom eldsvåda skadats eller förstörts, med inteckning besväradt, njute inteckningshafvaren, änskönt bolagsman sin rätt förverkat, godtgörelse för sin fordran ur den

ersättning, som eljest bort för egendomen utgå, såframt icke motsvarande betalning erhålles af annat brandförsäkringsverk eller från annan gäldenären tillhörig egendom. Men i händelse inteckningshafvare lagligen öfvertygats om att hafva sjelf anstiftat eller vållat branden eller deri varit delaktig, vare äfven han förlustig dylik rätt till godtgörelse ur brandskadeersättning.

För hvad i bolaget i dessa fall till inteckningshafvare utbetalt, eger bolaget hålla sig till försäkringshafvaren.

§ 60. I hvarje stad har bolaget en agent och, der så erfordras, för honom äfven en suppleant, hvilka astagas af bolagsdelegarene i staden genom val inför magistraten, som i sådant afseende låter genom kungörelse inför sig uppkalla alla i staden bosatte delegare, hvarefter rösterna vid valet beräknas efter hufvudtalet samt den, hvilken sålunda utses till agent eller suppleant, undfår konstitutorial af direktionen. Bemålde bolagsdelegare aflöna agenten och suppleanten, på sätt de med dem kunna öfverenskomma, samt ansvara alla för en för de medel, agenten eller suppleanten kan omhänderfå. Har agent eller suppleant förlorat bolagsdelegarens förtroende, må de utan vidare omgångar skilja honom från befattningen samt anmäla då hos direktionen annan person i den afgångnes ställe. Visar agent eller suppleant uppenbar vårdslöshet vid handhafvandet af den honom anförtrodda syssla, eller uraktlåter han att hörsamma direktions befallningar, eller befinnes han i märkelig mon åsidosätta bolagets allmänna fördelar, kan äfven direktionen honom från hans befattning entlediga, och bolagsdelegarene i staden vare då pligtiga att annan person i hans ställe utse.

§ 61. Agent tillkommer att af bolagsmännen inom hans agentur uppbära föreskrifna afgifter enligt af direktionen tillställda debetsedlar, hvilka, efter fullgjord betalning, qvitterade till den betalande aflemnas. I början af hvarje månad eller oftare, om direktionen så förordnar, skall agenten till direktionen insända alla de medel, som han under nästförlidne månad för bolagets räkning uppburit, jemte en specifik förteckning öfver desamma i två exemplar, af hvilka det ena derefter till agenten återsändes, försedt med kassörens qvitto och kamrerarens annotation. Vid levereringen af September månads uppbörd åligger det agenten, vid äfventyr af egen betalningsskyldighet, att återsända alla de debetsedlar, som vid månadens slut voro hos honom kvarliggande.

I Helsingfors stad eger agenten icke uppbära andra afgifter än den inträdesafgift, som vid ansökning om ny försäkring eller förhöjning af förut fastställt försäkringsbelopp skall för första året erläggas. Alla öfriga afgifter för försäkrad egendom, belägen i sagde stad eller inom dess agentur, skola ovilkorligen inbetalas omedelbart till bolagets kassa.

§ 68. Å den utsatta dagen ega revisorerne sammanträda i direktionens embetsrum. Direktionen aflemnar då till dem en skriftlig berättelse öfver förvaltningen under det år, hvarom fråga är, jemte det af kamreraren upprättade bokslutet och dertill hörande räkenskaper; hvarutom direktionens protokoll och diarier samt alla de handlingar för öfrigt, hvilka revisorerne kunna för sig finna nödige, böra dem tillhandahållas. Direktions samtliga tjänstemän äro ock skyldige att tillhandagå revisorerne med de upplysningar och det biträde, som desse kunna under granskningens fortgång finna anledning att af dem anhålla. Bolagsman är ock berättigad att under revisionens förlopp af revisorerne äska upplysningar rörande bolagets förvaltning samt skriftligen framställa de anmärkningar, hvartill han kan finna sig befogad.

§ 77. Finner bolagsman sig missnöjd med någon af direktionen vidtagen åtgärd eller önskar han till bolagsstämma hänskjuta fråga om brandskadeersättning, stående honom fritt att, äfven om ärendet icke upptagits i den om bolagsstämman utfärdade kungörelse, sådant till pröfning vid bolagsstämman anmäla; dock åligger det honom att senast åtta dagar före bolagsstämmans början till direktionen skriftligen inlemna sina påståenden, hvilka derefter af direktionen, jemte egen förklaring, öfverlemnas till bolagsstämman, som eger meddela den rättelse, hvartill skäl möjligen förefinnes.

§ 88. Skulle till följd af delegares afgång ur bolaget eller försäkringsbeloppens nedsättning sammanräknade värdet af den återstående i bolaget försäkrade egendomen nedgå till femtio millioner mark eller derunder, eller har bolaget lidit förluster, för hvilkas ersättande utöfver bolagets reservfond extra afgift, motsvarande ett års inträdesafgift måste under tjugu år eller längre tid af bolagsmännen utgöras ankommer det på ordinarie eller extra bolagsstämman att besluta huruvida bolaget skall fortfara eller upphöra. Beslut om bolagets upplösning gånge likväl ej till verkställighet, derest icke detsamma vid en följande bolagsstämman biträdades af minst två tredjedelar af de i beslutet deltagande rösterna.

§ 89. Upplöses bolaget, fullgöre bolagsmännen ej dess mindre sin förbindelse att i enlighet med detta reglemente ersätta all den brandskada, som före upplösningen timat.