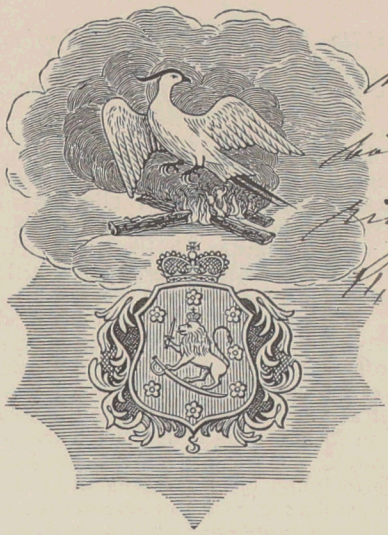


Banken med ...

*År 1882. Den 11. April är
hela denna nummer i verkets
böcker afförd samt nytt försäkrings-
brev till gården under N:o
44771. utfördt, uttygar
Saml. ingårer.*



DIREKTIONEN

för

STÄDERNAS ALLMÄNNA BRANDSTODS-BOLAG I FINLAND

antager härigenom, under N:o 8528. till försäkring emot brandskada, för ett värde af *Nietusen ett hundrafemti (9,150)* — mark silfver, nedan-
nämnde byggnader å gården N:o 142. och 143. i tredje kvarteret
af staden *Kristinestad*, tillhörig Herr vice Prästor Carl
Josef Haggström

— samt fastställer årliga inträdesafgiften derföre till följande
belopp, att uti fem års tid erläggas, nemligen:

För huset N:o 1. , värdt och	försäkradt för	5,000:	mark, till	35:
— N:o 2. , —	—	3,800:	—	39: 90.
— port, plank och staket "	—	350:	—	1: 83.

Summa årlig afgift i mark silfver *76: 73.* penni.

Och kommer denna försäkringsrätt, under de vilkor Hans Kejsersliga Majestäts den 26 No-
vember 1861 för bolaget förnyade Nådiga Reglemente och Kejsersliga Kungörelsen, om ändringar
deri, af den 21 Juli 1870 bestämma, att vara gällande ifrån klockan 6 e. m. den 10. *nästa*
Juli — , då värderingshandlingarne i behörigt skick jemte inträdesafgiften för första året
till bolagets agent inkommit.

Helsingfors, den 6. Augusti — 1875

Anticijer

Luffredsgården

A. Chr. Wettermark

J. Elwing

N:o 8528.

arm: *[Signature]*

Antikvarier exemplar

*d
lag-
no:
an-
z
ffra
No:
unn
nd-
and-
er
er
an
v.
s
gre
J
ta
100
150
100
150*

Utdrag ur Hans Kejslerliga Majestäts förnyade nådiga Reglemente för städernas Allmänna Brandstods-bolag i Finland, gifvet den 26 November 1861 och Kejslerliga Kungörelsen, om ändringar deri, af den 21 Juli 1870.

§ 3. På Direktionens pröfning ankommer i allmänhet, att till försäkring i bolaget antaga egendom antingen till dess fulla värde eller ock, då bolagets äfventyr deraf finnes större, än nödig försigtighet medgifver, till lämplig del af sagde värde; ägaren dock öppet lemnadt, att i sednare fallet uti annan assurances-inrättning försäkra det öfriga af egendomens godkända värde, under ovilkorligt iakttagande af hvad i § 28 derom stadgas.

§ 9. Har Direktionen af en eller annan orsak nedsatt inträdesafgiften; återfår Sökanden, vid det försäkringsbrevet till honom utlemnas, hvad han till Agenten inbetalt utöfver det af Direktionen fastställda beloppet. Är återafgiften af Direktionen förhöjd; skall Sökanden, derest han det oakadt vill i bolaget kvarstå, genast inbetala det bristande beloppet till Agenten, som derförinnan ej må utgifva försäkringsbrevet; och tillkommer försäkringssökande, hvilken försummar att erlagga den af Direktionen sålunda bestämda förhöjning å inträdesafgiften, emellertid försäkringsrätt endast i det förhållande, hvori det inbetalda beloppet står till den af Direktionen fastställda inträdesafgiften.

Åstundar försäkringssökande, sedan han genom Agenten erhållit kännedom om förenämnde, af Direktionen fastställda förhöjning uti inträdesafgiften, att från bolaget afgå; vare dertill berättigad, men gifve sådant Agenten tillkänna, antingen genast eller innan klockan sex eftermiddagen nästföljande söcknedag, då all vidare försäkringsrätt för den uppgifna egendomen upphör; och återfår Sökanden derhos hälften af den emellertid inbetalda inträdesafgiften samt vare från all vidare förbindelse och ansvarighet till bolaget, deribland äfven från erläggandet af tilläfvventyrs under försäkringstiden utskrifven extra afgift, befriad.

§ 15. Hvarje delägare i bolaget är skyldig att, för inträde uti detsamma, erlagga förut omförmälda inträdesafgift, hvilken uträknad för år i öfverensstämmelse med den tariff, som är bifogad detta Reglemente, ovilkorligen skall utgöras i fem års tid; och får denna afgift icke afföras delägare till högre belopp årligen, än hvad densamma för ett år utgör.

Vill delägare på en gång afbörd sig inträdesafgifter för flere år; åtnjuter han rabatt å det, som sålunda öfverbetalas, med fem procent deraf.

§ 16. Bolagets kassa utgöres af den till bolaget donerade grundfonden fyratioåtta tusen mark, deraf endast den inflytande räntan, men icke någon del af själva kapitalet, får till inrättningens utgifter användas, samt af reservfonden, som bör motsvara minst två procent af bolagets ansvarssumma för året och hvilken bildas genom inträdes och extra afgifter, intressemedel m. m. Skulle denna kassa genom inträffade brandskador så medtagas, att dess behållna kapital, grundfonden oberäknad, ej uppgår till två procent af bolagets ansvarssumma, äro alla dåvarande delägare, utan afseende å tiden då de inträdt eller antalet af de inträdesafgifter som af dem erlagts, skyldige att tillskjuta de medel, hvilka för reservfondens upbringande till sagde belopp erfordras. Den extra afgift som sålunda uppkommer, utgöres till lika belopp med inträdesafgiften och utgår årligen, intill dess kassan åter stiger till två procent af ansvarssumman. För de år, då extra afgift uttages, erlagges icke inträdesafgift, utom för den egendom, för hvilken delaktighet i bolaget vunnits först efter det de brandskador inträffat, hvaraf extra afgiftens uttagande försäkrats och hvilken egendom således ej deltagar i den ofvannämnde bristens fyllande.

§ 17. Inträdesafgiften inbetalas, före den 15 September, i Helsingfors på sätt i § 61 förordnas samt i landsorten till Agenten i den stad, der den försäkrade egendomen finnes, eller, ifall egendomen är belägen på landet, till Agenten i närmaste stad, eller ock om delägare så för godt finner, direkte till Direktionen, då afgiften emottages af Kassören; hvar och en delägare likväl obetaget att för bolagets räkning deponera sin afgift i länets Landränteri, i hvilket fall originala ränterqvittenset vid enahanda påföljd, som för försummad inbetalning i nästföljande § stadgas, skall, innan ofvansagde dag, till Agenten eller Direktionen aflemnas. Hvad här är sagt gäller äfven om inbetalningen af de föregående § påbjudna extra afgifter.

Har delägare afbördat sig inträdesafgiften för året, innan extra afgift för samma år utskrefs; varde den förra räknad såsom extra afgift.

§ 18. Försummar bolagsman att inträdes- eller utskrifven extra afgift inom förfallotiden inbetala; varde densamma då förhöjd med tio procent af dess belopp och, jemte denna förhöjning, som äfven tillfaller bolagets kassa, utmätt hos den försumlige i den ordning Kejslerliga brefvet af den 14 Juni 1834 § 1 föreskrifver; dock äger utmätning ej rum, om brandskada emellertid inträffat å egendomen.

Vill bolagsman eller hans ombud inbetala en del, större eller mindre, af afgift, som är till betalning förfallen; bör det erbjudna beloppet emottagas; men med det bristande förhålles på sätt här ofvan stadgas. Sådan ofullständig inbetalning behöfver dock ej emottagas på annan dag, än själva förfallodagen.

§ 19. Till utronande deraf, huruvida egendom, som är i bolaget försäkrad, fortfarande har det värde, hvilket vid försäkringen eller sedermera äsatts densamma, och om dertill hörande hus äro till tak, eldstäder och eldsläckningsredskap behörigen vidmakthållna, skall, ehvad egendomen är belägen i stad eller på landet, syn å densamma anställas på de tider och i den ordning, som nedanföre nämnes. Denna syn, hvarvid äfven de förändringar, hvilka husen möjligen emellertid undergått i hänseende till inredning, grannskap, o. s. v. skola anmärkas, anställas å egendom i stad hvarje femte år, å egendom på landet hvarje tiende år, men å bruk, fabrik eller annan mekanisk inrättning och theater, hvarje tredje år, samt förättas i städerna af vederbörande Agent med biträde af två sakkunnige personer, på landet efter lägenhetsinnehafvarens föranstaltande, antingen af någon Agent

med biträde, eller ock af tvänne sakkunnige och trovärdige män, hvilkas bevis öfver förrättningen inlemnas till Agenten i närmaste stad eller till Direktionen, men på mekanisk inrättning af den, som dertill af Direktionen i hvarje särskildt fall förordnas och hvilken det då tillkommer att inom den tid, som af Direktionen bestämmes, till densamma afgifva berättelse öfver förloppet. I alla dessa fall böra både besigtningen och instrumentet deröfver omfatta äfven den del af egendomen, hvilken möjligen blifvit efter sednaste synen försäkrad i bolaget.

Finns Direktionen syneinstrumentet bristfälligt eller anledning förekomma till vidare upplysnings infordrande; äge Direktionen meddela vederbörande de närmare föreskrifter i saken, hvar till omständigheterna föranleda.

Uraktlåter bolagsman på landet att inom en månad efter utgången af det år, då synen bort verkställas, inkomma med instrumentet deröfver; varde förrättningsman af Direktionen förordnad. Kostnaden för här omförmälda syner drabbar alltid försäkringsstagaren och kan, i händelse af treska, på Direktionens begäran, hos honom utmätas.

§ 20. Har i bolaget försäkradt hus genom tillbyggnad eller förändring i inredningen eller till följd af på orten inträdt varaktig prisstegring å arbete och byggnadsförnödenheter, fått högre värde än det, hvar till det är försäkradt; då kan husets ägare erhålla motsvarande förhöjning af husets försäkringsbelopp. Ansökning derom göres skriftligen hos vederbörande Agent, hvarefter ärendet af Agenten och hos Direktionen behandlas, på sätt i det föregående om försäkrings meddelande är stadgadt. På Direktionens pröfning ankommer ock i hvarje särskildt fall, huruvida nytt försäkringsbrev för hela lägenheten skall utfärdas.

§ 21. Nedsättning af försäkringsbeloppet jemte motsvarande nedsättning af afgifterna beviljas delägare i bolaget på samma sätt och med enahanda vilkor, som om han, efter hvad i § 26 stadgas, afginge ur bolaget för den del af värdet, hvilken genom nedsättningen försvinner. Är lägenheten intecknad; styrke ägaren att den ej häftar för större skuld, än det värde, som efter nedsättningen återstår, eller vise inteckningshafvarens bifall till den nedsättning, hvilken sökes.

§ 23. I händelse med försäkradt hus eller deri befintliga inrättningar vidtages sådan förändring, hvarigenom eldfarligheten i märkligare mån ökas, nya ugnar för eldfarlig handtering anbringas, eller om uti dylikt hus idkas eldfarligt handverk, yrke eller näring, som ej vid försäkringssökandet blifvit uppgifvet, — hvar under vanliga hushållsgörömlar för ägarens eget och öfriga hushålls folkets behof icke förstås — åligger försäkringshafvaren att om förhållandet inom en månad hos Agenten anmäla. Underlåter han sådant, erlagge för första året fyra gånger beloppet af den förhöjning i afgift, som i följd af förändringen betalas bör, och fortfare dermed för hvarje år, som underlåtenheten varar, jemte det han underkastar sig den vidare ansvars påföljd, som i § 25 stadgas.

Agenten tillhör såväl att vaka öfver efterlefnaden af denna föreskrift, som ock att, då inträffad förändring hos honom tillkännagives eller han om densamma eljest erhåller kuskap, anställa syn på stället samt hos Direktionen föreslå den förhöjning i årsafgiften, som anses böra äga rum.

Har annan förändring i försäkradt hus eller förändring i allmänhet uti dess grannskap skett af den beskaffenhet, att densamma, utan att inverka på husets försäkringsvärde, kan enligt tariffen föranleda till förhöjning eller nedsättning af inträdesafgiftens senast fastställda belopp; må den inträffade förändringen medföra sådan påföljd endast för hus, hvars försäkringsbelopp uppgår till fyratusen mark eller derutöfver. I slikt fall åligger det Agenten, då syn jemlikt § 19 eller af annan orsak på stället förrättas, att tillika anmärka alla de förändringar, hvilka kunna påkalla afgiftens förhöjande; hvaremot det ankommer å husets ägare att tillkännagifva förändring, som till nedsättning i afgiften föranleda kan; och bör Agenten öfver förhållandet upprätta syneinstrument, som till Direktionen insändes tillika med ny uträkning uppå den förändrade inträdesafgiften.

Årsafgiften utgår sedan uti alla här ofvan nämnde fall ifrån och med det räkenskapsår, då förändringen blifvit anmäld, med det belopp som Direktionen i anledning häraf fastställer; likaså extra afgift, som senare utskrifves.

Varder ej förhöjning i afgiften erlagd inom två månader efter det försäkringshafvaren fått del af Direktionens beslut i saken, tillgodonjutes derefter och intill dess betalningskyldigheten blifvit fullgjord, försäkringsrätt endast i det förhållande, som den inbetalda inträdesafgiften står till den som erlaggs bordt.

Direktionen må jemväl, i förekommande fall, föreskrifva husägare att inom viss tid förändra eller undanskaffa eldfarlig inrättning eller eldstad, som i förut försäkradt hus obehörigen tillkommit och pröfvas vara vädlig, vid äfventyr att försäkringen eljest upphör att vara gällande, efter omständigheterna, antingen alldeles eller ock intill dess den meddelade föreskriften blifvit fullgjord.

Förändring, som verkar till nedsättning af afgiften, kan när som helst anmälas. Likaså är det Direktionen obetaget, att emellan de i § 19 föreskrifva syner, på Agentens anmälan om inträffad förändring, hvilken föranleder till betydligare förhöjning af årsafgiften, till sådan förhöjning besluta.

§ 24. Nedtager bolagsman försäkradt hus och flyttar detsamma till annan plats inom eller utom gården eller lägenheten, eller bygger han inom samma gård eller lägenhet nytt hus i dess ställe; tillgodonjute för det sålunda flyttade eller nybyggda huset den försäkringsrätt, hvilken varit fastad vid det gamla. För vinnande af slikt förmån erfordras dock att han, inom två månader sedan det flyttade eller nya huset blifvit fullbordadt, öfver detsamma inlemnar beskrifning och planteckning till Agenten, som sedermera i den ordning § 6 föreskrifver, låter värdera byggnaden, uträknar inträdesafgiften för densamma och insänder handlingarne till Direktionen, hvilken slutligen bestämmer det flyttade

Godkännad med ratulle af misshandling å 10 pen

Utdrag af Direktionens för Städernas Allmänna Brandstods-Bolag i Finland Protokoll, hållet i Helsingfors, den 6. Augusti 1875.

S. D. Beslöts: Med anledning af hvad, efter behörig besigtning, anmäldt blifvit, angående inträffad förändring med de, under N:o 2368, i städernas Allmänna Brandstods-bolag till ett värde af 4,400: mark ~ penni i silver försäkrade byggnader i gården nr 142. nummer 9 vis 142. och 143. i Sordji gubernet af fladen Kristinefva, tillhörig Herr vice Gaffor Carl Josef Haggström

, för hvilka inträdesafgiften varit bestämd till inalles 38: mark 20. penni för året, fann Direktionen skäligt förordna, det skall hela denna nummer i verkets böcker afföras och nytt försäkringsbrev för ifrågavarande gård under N:o 8528 utfärdas; kommande de för den äldre husen inbetalda ordinarie premier att godtgöras försäkringshafvaren uppå de för den nu fastställda inträdes-afgifter; = 36.44 x 5 = 182.20

derom Protokolls-utdrag skulle, till vederbörandes efterrättelse, utfärdas. Som ofvan. In fidem: J. Elwing. Hörer till Direktions exemplar af brandförsäkringsbrevet N:o 8528. -

d
Lage
No.
an.
z
offra
No.
inn
und.
ant.
Lar
gar
sta
100
150
100
150

Godkännad med ratulle af misskötsning å 10 p^{er} cent
i. l. N^o 118 - bestämde till d. 1. N^o 118

Antk. d. 21. Juli 1875.

Agenten
i
KRISTINESTAD
för
Städernas Allmänna Brandstodsbolag
i
FINLAND.

Till Direktionen för Städernas Allmänna Brandstodsbolag i Finland.

Kristinestad den 15^{de} Juli 1875.

Härhos har jag äran ädmjukast infän
da Pastor C. J. Haggströms ansöknings handlingar
om förfäkring af åbyggnader å en af honom
numera tillhandlade gården nr 142 & 143 i
Tredje kvarteret af denna stad, hvilken gård
föret varit i bolaget försäkrad under nr
2368, men genom förbättringar erhållit högre
värde, samt med afdrag af härförinnan
inbetalde afgifter under fem år för nr 1 med
30 mf 92 pen för året infända fjällnaden i första
årets inträdes afgift med Fmf 45⁰⁰ 91.

Ävenså inträder afgiften för gården
nr 132 18 i 4^{te} kvarteret med 9⁰⁰ 80
Summa Fmf 33⁰⁰ 71.

E. Thors

Emil Thoberg.

Tröskörsporten, af stock och plankor, med dertill hörande lås och gängjern. Värderas till	100	100
Staketet kring trädgården af fjällar, måladt 2 1/2 alnar högt, 55 alnar långt. Värderas till	150	150
Planket kring gården af bräder, måladt, 5 alnar högt och 60 alnar långt. Värderas till	100	100
Summa Silfver mark	9,350	9,150

Godkänd med reservation af misförklaring å 10 mil
 4/2 N^o aff. - godtgörelse för affären för N^o 1 & 3.

Till försäkring uti Städernas Allmänna Brandstodsbolag i Finland
 anmäler undertecknad härmedelst åbyggnaderna å sin ägande sammanflaga-
 na gårdar och Tomter N^o 142 & 143 vid östra långgatan i tredje kvarteret af
 Kristinestad, hvilka åbyggnader härinnan varit i bemälda bolag under N^o
 2568 till försäkring emot eldfkada antagen, men nu genom undergångna förän-
 dringar erhållit ett högre värde.

Tomten innehåller 3,211 kvadratalnar i arealvidd; dess norra fjida är 49 1/2
 alnar och öfver till tomten N^o 144. östra fjidan är 65 1/2 alnar och gränsar till östra
 långgatan som är 11 1/2 alnar bred, södra fjidan är 49 1/2 alnar begränsas af tomten N^o
 144. västra fjidan är 64 1/2 alnar och vetter emot tomterna N^o 149 & 150; har brunn
 med tillräcklig vattentillgång på gården, och är försedd med följande brand-
 redskap: en portativ slangpumpt, tre brandstegar, två brand hakor, och två brand-
 ämkarer, alla märkta med tomtens nummer i öfjesfärg.

Byggnaderna, som till försäkring anmälas och hvilkas läge bilagde plantekningnärmare utvisar, äro följande:	Värde i skatt skillev	
	af undertecknad ägare	af värderings- männor.
N ^o 1. Ett koningshus af timmer, i godt stånd, uppfördt år 1843 brädfodradt och måladt med öfjesfärg, undertak af per- tor. Huset, som är 14 alnar långt, 15 alnar bredt, och 11 1/4 alnar högt från marken till takkammen, består af en våning, med sju konings- rum, innehållande tillammans fem kakelugnar i nischer, och en köks jernhellspis med steekugn. Dessutom finnes en upp- gångstrappa med af korsvirke och bräder öfverbyggd veranda. Värderas till _____	5,000	5,000
N ^o 2. En bogarstuga och kökhusbyggnad af timmer i godt stånd uppfördt år 1854 måladt med öfjesfärg undertak af per- tor. Huset, som är 65 1/2 alnar långt, 9 alnar bredt, och 10 alnar högt från marken till takkammen, består af en våning, in- nehåller ett magasin, en bogarstuga med kakugn och spisel i rör och nisch, en förtuga, en frukt-kammare med kakel- ugn i nisch, en drängstuga med ritspisel i nisch, ett Wagns- lider, ett vedlider, ett stall, spillningskast med latrin, fähus, förtuga, och spoderladas. Värderas jemte deri väggfast inredning till _____	4,000	3,800
Stålsporten af stång och plankor, med dertill hörande lås och gångjern. Värderas till _____	100	100
Staketet kring trädgården af spjelar, måladt 2 1/2 alnar högt, 55 alnar långt. Värderas till _____	150	150
Planket kring gården af bräder, måladt, 5 alnar högt och 60 alnar långt. Värderas till _____	100	100
Summa skillev mark	9,350	9,150

Ant. d. 21. juli 1855 med omf. 45:91.
 G. G. G.

Sammandrag af förestående värden:		
Huset N ^o 1.	5,000	5,000
— N ^o 2.	4,000	3,800
Inkörsporten	100	100
Slakket og planket	250	250
Summa Mark og Silver	9,350	9,150

Följande hus på tomten anmälas icke till förfäring.
 N^o 3 ett redskapshus af korsvirke och kräder 5 alnar högt
 Några eldfarliga inrättningar finnes icke å tomten eller dess gränshägrar
 Trädgård (litt c) å gården med bärbuskar och höga lumliga löfträn samt på
 tomten N^o 144. finnes också höga löfträn. Kristinestad, den 7 Juli 1875.

Carl Hagman
 v. partier.

"Sålunda befigtigadt och värderadt, samt att den i instrumentet upptagne brandredskap finnes i stället att tillgå och är behövt skick tillgår
 Kristinestad, den 7 Juli 1875."

Emil Akerberg

G. A. Hartman

J. P. Salin

Beskrifning.

Sammanlagda Tomterna N^o 142 & 143 i Tredje kvarteret. Dess innehåll, samt dera befintliga byggnader är i värderingsinstrumentet närmare beskrifne a. Inkörsport, b. kunn, c. trädgård, med buskar och lumliga löfträn, d. plank, e. stagvet.

Tomten N^o 133 i samma kvarter.

- A. Envänings trädhus.
- B. Uthusbbyggnad af stock.

Tomten N^o 137 i samma kvarter.

- C. Envänings trädhus.

Tomten N^o 138 i samma kvarter.

- D. Envänings trädhus.
- E. Slaktarebod af korsvirke och kräder.

- F. Tvärvänings trädhus.

- G. Uthusbyggnad dels af stock dels af korsvirke och kräder.

Tomten N^o 139 i samma kvarter.

- H. Uthusbyggnad af stock

- I. dito dito

- K. Envänings trädhus

Tomten N^o 140 i samma kvarter.

- L. Uthusbyggnad af stock dels af korsvirke och kräder

- M. Dito af stock

Tomten N^o 141 i samma kvarter.

- N. Envänings trädhus.

- O. Uthusbyggnad af stock.

Tomten N^o 144 i samma kvarter.

- P. Tvärvänings trädhus.

- Q. Uthusbyggnad af stock.

- R. Envänings trädhus.

- S. Uthusbyggnad af stock

Tomten N^o 149 i samma kvarter.

- T. Uthusbyggnad af stock

- U. dito dels af stock dels af korsvirke och kräder.

- W. Envänings trädhus

- X. Dito dito

Sammanlagda tomterna N^o 150 & 151 i samma kvarter.

- Y. Envänings trädhus.

- Z. Uthusbyggnad af stock

- Å. Dito dito

- Ä. Envänings trädhus.

Afståndet byggnaderna emellan å tomterna N^o 142 & 143, är

Från Huset N ^o 1. till huset N ^o 2.	25 alnar
— N ^o 1. — N ^o 3.	35 —

Åtståndet från byggnaderna vid samma tomtes yttre linie till närmaste
hus a° kringliggande tomter

Från huset N ^o 1. till huset N.	N.	6 $\frac{3}{4}$ alnar
N ^o 1.	K.	12 $\frac{7}{8}$
N ^o 1.	F.	14.
N ^o 1.	B.	20.
N ^o 1.	J.	21.
N ^o 1.	L.	22 $\frac{1}{2}$
N ^o 1.	M ^o 0.	27.
N ^o 1.	EHU ^o Z.	35 $\frac{3}{4}$
N ^o 1.	P.	41.
N ^o 2.	U.	2.
N ^o 2.	R ^o 0.	7 $\frac{1}{2}$
N ^o 2.	T.	12.
N ^o 2.	Z.	13 $\frac{1}{4}$
N ^o 2.	S.	3.
N ^o 2.	A.	3.
N ^o 2.	M.	23.
N ^o 2.	LP ^o Q.	28.
N ^o 2.	W.	31.
N ^o 2.	N.	32.
N ^o 2.	Y.	40.
N ^o 3.	R.	34.
N ^o 3.	P.	17.
N ^o 3.	Q.	28.
N ^o 3.	E.	39.
N ^o 3.	C.	40.

Kristinestad, dag som ovan.
Carl W. Laggenhem

Förseende planteskning och dertill hörande
uppgifters riktighet bekräftar.
Kristinestad den 7 Juli 1875.
Emil Åkerberg.

Uträkning på årliga inträdesavgiften i Städernas Allmänna Brandstodsbolag för gården N^o 142 & 143 vid Östra Långgatan, i tredje kvarteret af Kristinestad, tillhörig vice Pastor Carl Josef Haggström!

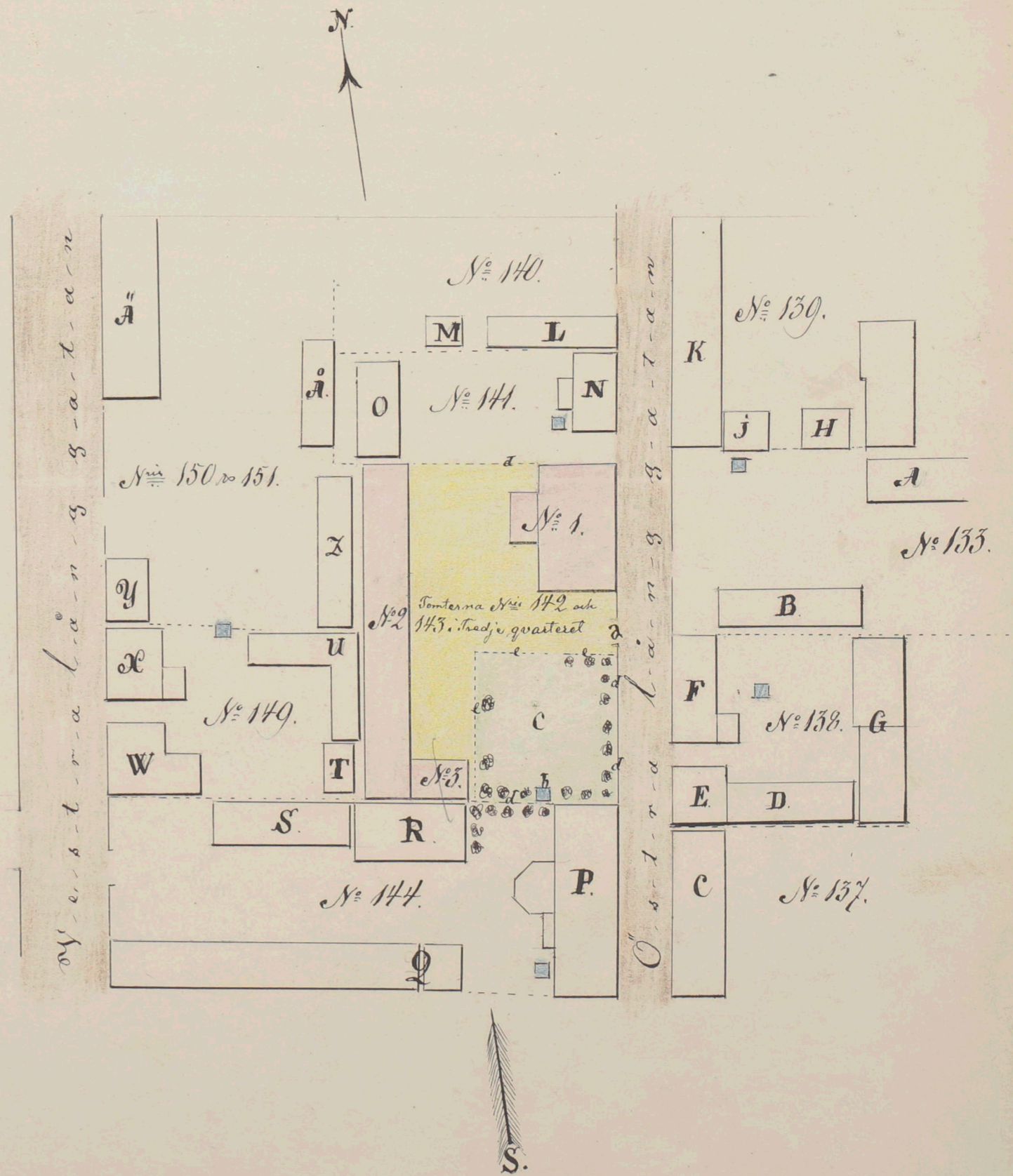
Det godkända försäkringsbeloppet Markkr.		Afgift för 1000 Mark af försäkringsinträdesbeloppet.		Årliga afgiften
		Mark	penning	
5000	Huset N ^o 1 till 6 ^{te} klassen	7		35
	Summa	7		
3800	Huset N ^o 2 till 6 ^{te} klassen för uthus med stöftäder, ökas afgiften med 50%	3	50	39 90
	Summa	10	50	
100	Inkörsporten till 4 ^{te} klassen	5	50	55
150	Staketet kring trädgården till 4 ^{te} klassen	5	50	55
100	Planket kring gården till 4 ^{te} klassen	5	50	55
Summa 9150	Summa årlig inträdesavgift	76	75	76 75

Hvarifrån afgår förut inbetalda avgifter för året
Alltså lägges del Pastor Haggström enlagga årlig avgift. 30 90
45 91

Kristinestad den 10 Juli 1873.
Emil Åkerberg.

Planteckning.

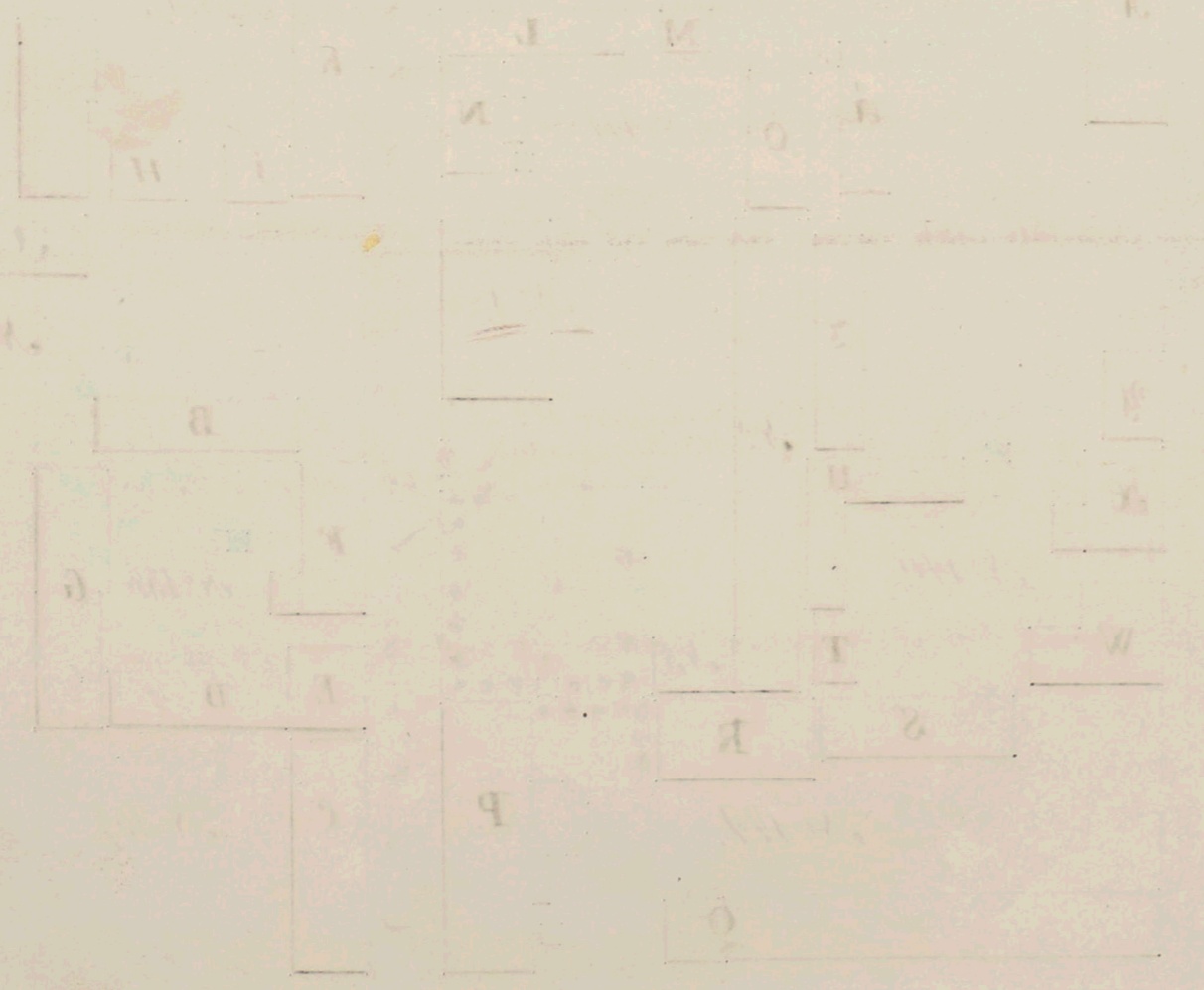
af äbyggnadernas läge på vice Pastor Carl Josef Haggströms ägande gård N^o 142 & 143 i tredje kvarteret af Kristinestad, samt dertil gränsande hus.



10. 0. 10. 20. 30. 40. 50. 60. 70. 80. 90. 100.

Almör

Grundskatt



År 1880 den 12. Oktob. har undertecknad Brandstods-
 bolagets Agent-Suppleant, med biträde af Kamakaremäst. Joh. Fr. Fors-
 berg, Johan Suppleant och Kamakaremäst. G. F. Hartman, i det
 afseende §§ 19 och 23 af Reglementet för Städernas Allmänna Brandstods-
 bolag i Finland, gifvet den 26 November 1861, omförmäla, besigtigat gården
 N:o 192 & 193 vid *Asterlånggatan* i *Tredje* kvarteret af Kristine-
 stad, hvilken gård för närvarande eges af *Herr Vice Pastors Carl Jaf.*
Häggeström, samt dervid funnit gården till alla delar väl underhål-
 len och i lika godt stånd som då den under N:o 8528. blifvit i berörde
 bolag till försäkring antagen, så att dess assuransvärde 9150 mark i
 guld, anses vara oförändradt; äfvensom någon sådan förändring med gården
 och dess granskap icke inträffat, som kunde verka å sednast fastställda årsaf-
 gift; hvilket, samt att brändredskapen, bestående af 1. portativt flugspinn-
 st, 2. brandflöjar, 2. brandhakar och 2. brandambaren,
 jemväl finnas att tillgå, intyga: Ort och tid som ofvan.

G. Henberg.

Gustaf H. Hartman

J. F. Forsberg

Med förestående förrättning förklarar jag mig nöjd. Ort och tid som ofvan.

Carl Häggeström

Granskadt utan anmärkning i Brandstodsdirectionen den 15 December 1880, intygar:

W. Jernwall

eller nya husets försäkringsbelopp och inträdesafgift; men skulle sistnämnde hus afbrinna innan försäkringsrätten därför enligt § 7 vidtagit; vare ägaren icke berättigad till någon ersättning; dock frikallas han i sådant fall från utgörande af andra än de inträdes- och extra afgifter, som vid husets nedtagande kunnat belasta detsamma.

§ 25. Vill ägare af i bolaget försäkrad fabrik, bruk, verkstad eller annan mekanisk eller industriell inrättning i allmänhet, eller theater, deri göra sådan förändring, som kan anses i någon mån öka eldfarligheten, anmäla denna åstundan skriftligen, antingen omedelbart eller genom Agenten, hos Direktionen, hvilken pröfvar huruvida förändringen bör föranleda till förhöjning af inträdesafgiften samt i slikt fall, sedan syn å stället efter omständigheterna förrättats, bestämmer beloppet af förhöjningen. Vidtagas förändringen utan dylik anmälan, vare försäkringsrätten förverkad.

Utbytas till inrättningen hörande maskiner eller tillbehör, som försäkrade äro, emot andra dylika, kan försäkringsrätten för de förra, sedan föreskrifven syn och värdering för sig gått, på anmälan hos Direktionen, öfverflyttas på de senare.

Begagnas försäkrad fabrik, verkstad, industriell anläggning eller annan här ofvan nämnd inrättning till annan eldfarlig handtering, som ej kan anses tillhöra det ändamål eller yrke, för hvilket fabriken, verket eller inrättningen är anlagd och vid försäkringen blifvit uppgifvet, samt brand i följd deraf uppstår; hafve ägaren, ehvad den otillättna eldfarliga handteringen utöfvats efter eller utan hans förordnande, för hans eget eller andras behof, förverkat sin rätt till ersättning för den skada honom genom branden tillskyndas. Lika ansvarsföljd drabbe äfven ägare af annat försäkradt hus, hvilken försummat att iakttaga hvad här ofvan uti § 23 synes stadgadt, i händelse genom utövande af icke uppgifvet eldfarligt handverk, yrke eller näring brandskada inträffar.

Uti alla i denna § nämnda fall njute inteckningshafvare, ånskönt försäkringshafvaren sin rätt förverkat, i all händelse rätt till godtgörelse för sin fordran ur den ersättning, som eljest bordt för egendomen utgå, såframt icke motsvarande betalning erhålles af annat brandförsäkringsverk eller från annan gäldenären tillhörig egendom.

Slutliga bestämmandet af bolagets skyldighet att ersätta inträffad brandskada äfvensom af försäkringshafvares rätt till erhållande af slik ersättning skall, såväl uti här ofvan anförda, som ock i hvarje annat fall, tillhöra bolagets Direktion, hvilken, sedan laglig utredning i saken vunnits, äger densamma pröfva och afgöra; och får den med Direktionens beslut missnöjde, deri söka ändring vid bolagsstämma, i den ordning § 86 för sådan händelse stadgar.

§ 26. Bolagsman, som vill ur bolaget utträda, antingen för all den egendom, hvarå han har försäkringsrätt, eller endast för någon del deraf, gifve genom Agenten denna sin önskan skriftligen tillkänna hos Direktionen. Kan han derhos styrka att gården eller lägenheten icke är med inteckning besvärad, eller att samtliga inteckningshafvare gifvit sitt samtycke till uppsägningen, och finnes han hafva afbördat sig såväl inträdesafgift för fem år, det löpande året inberäknadt, som derförinnan utskrifna extra afgifter; äger Direktionen bifalla hans ansökning, hvarefter han afgår ur bolaget vid räkenskapsårets slut, i fall uppsägningen skett minst en månad förut, men först vid följande årets utgång, om uppsägningen skett sednare. I hvardera fallet är han för hela den återstående tid, hvarunder han således kommer att i bolaget kvarstå, skyldig att, derest sådant icke skett, erlægga stadgade afgifter, hvilka till följd af under samma tid inträffade brandskador kunna utskrifvas, likasom han är berättigad till ersättning för brandskada, som derunder öfvergår honom. Innan nämnde tid tilländagått, kan uppsägningen återkallas och anses då såsom icke skedd.

§ 28. Egendom, hvilken icke är försäkrad för hela det åsatta värdet, kan, efter anmälan hos Direktionen, som må göras antingen direkte eller genom vederbörande Agent, försäkras annorstädes för det återstående beloppet af sagde värde. Sker sådan försäkring utan anmälan eller finnes egendomen i annan assurancesinrättning försäkrad till högre belopp än nämnde återstod; vare försäkringsrätten i bolaget förverkad, inteckningshafvares rätt dock bevarad, på sätt uti § 25 är stadgadt.

§ 29. Bolaget ersätter all brandskada å försäkrad egendom, ehvad skadan är förorsakad genom sjelfva branden eller genom åtgärder, vidtagna för densammas släckning eller hämmande. För brandskada, som inträffar under krig och har sin orsak antingen i fiendens anfall eller uti vidtagna anfalls- eller försvars-åtgärder emot fienden, gifver bolaget ej ersättning; dock frikallas ägaren i detta fall från utbetalning af alla honom påförde och ännu ej erlagde inträdes- och extra afgifter samt värde för byggnaden från bolaget skild.

§ 30. Bolagsman i stad, hvilken lidit brandskada, bör, vid det i § 35 utsatta äfventyr, inom fjorton dagar derefter anmäla sig hos vederbörande Agent samt tillika aflemna skriftlig uppgift på allt, som af den försäkrade egendomen efter branden finnes i behåll, hvarefter det åligger Agenten, att sednast å åttonde dagen föranstalta besigtning och värdering å stället, att i Agentens öfvervaro förrättas genom de värderingsmän, hvilka i § 59 omförmålas. Öfver förrättningen, hvarvid den brandskadade sjelf eller genom ombud bör närvara, skall Agenten genast uppsätta en noggrann berättelse, upptagande brandens utsträckning å tomt, beskaffenheten af brandskadan derstädes samt beloppet af den brandskadeersättning, som, enligt värderingsinstrumentet, bör af bolaget utgifvas för hvarje särskild del af åbyggnaden. Denna berättelse skall han, inom ytterligare åtta dagar, jemte sjelfva värderingsinstrumentet insända till Direktionen, hvilken det sedan tillkommer, att ofördröjligen granska förrättningen i alla dess delar och öfver bolagets ersättningskyldighet samt försäkringshafvarens rätt till erhållande af ersättning sig yttra.

Har, vid timad eldsvåda, försäkradt hus nedbrunnit eller så förstörts, att detsamma icke utan nybyggnad kan återupprättas, eller får den brandskadade byggnaden, enligt gällande Byggnadsordning, icke mera å samma plats kvarstå; då öfvertager bolaget hvad af husets försäkrade tillhörigheter efter branden tilläfvantvys kvarblifvit och utbetalar till försäkrings- eller inteckningshafvare

dem tillkommande ersättning, på sätt derom i 36 och följande §§ stadgas; dock att der grundmurar och kallare qvarstå, i det skick att de befinnas fullt uppfylla sitt ändamål, samt få å samma plats bibehållas, någon annan ersättning för dessa icke gifves, än hvad å dem erforderliga mindre reparationer pröfvas kosta. Men skulle det, som af försäkradt hus efter branden kvarblifvit, befinnas i det tillstånd, att huset med större eller mindre reparationer eller tillsatser åter kan i sitt förra skick försättas, bestämmes ersättnings belopp efter det värde, hvilket den skadade egendomen vid försäkringen åsatts.

Nöjes den brandskadade ej med besigtningmännens utlåtande och värdering, må han öfverlemna sakens afgörande till kompromiss. I sådant afseende åligger honom, för att hafva sin talan bevarad, att derom anmäla hos Agenten, antingen genast efter förrättningens afslutande, eller ock senast innan utgången af den tid, då instrumentet deröfver bör af Agenten till Direktionen insändas.

Enahanda rätt att underkasta brandskadesyn och värdering pröfning af kompromiss, tillkommer äfven Direktionen, då förrättningen af densamma till granskning företages.

§ 31. Vid brandskada å landet, behöfver ej den i nästföregående § föreskrifna syn och värdering bivistas af bolagets Agent, utan kan, på den brandskadades föranstaltande, förrättas af kronobetjent eller annan skriffkunnig och trovärdig man å orten jemte tvänne nämndemän. Instrumentet öfver förrättningen, som skall innehålla hvad uti åberopade § är, i hänseende till Agentens berättelse, föreskrifvet, bör den brandskadade, vid det i § 35 stadgade äfventyr, inom en månad efter branden inlemna till Agenten i närmaste stad, som derefter insänder detsamma jemte eget utlåtande till Direktionen; och låter Direktionen sedan genom Guvernören i länet meddela den brandskadade sitt beslut i saken. Föröfrigt gäller, angående brandskadeersättnings bestämmelse samt sakens öfverlemnande till kompromiss, hvad § 30 derom innehåller.

§ 32. Den kompromiss, som i föregående §§ omnämnas, bildas på sätt uti § 8 är stadgadt samt sammanträder å brandstället och pröfvar saken i de delar, deri missnöje med förrättningen anmäles, hvarefter vid kompromissrättens utslag i de tvistiga delarne förblifver. Kostnaden för denna kompromiss gäldes till ena hälften af bolaget och till den andra af den brandskadade.

§ 33. Lemningarne efter branden skola af den brandskadade, i samråd med Agenten, behörigen värdas, intill dess ärendet om brandskadeersättning blifvit slutligen afgjort; och må han under tiden ej vidtaga någon annan åtgärd med desamma, än hvad till deras värd befinnes nödigt. Felar den brandskadade häremot, hafve förverkat sin rätt att draga ersättningsärendet under gode mäns pröfning. Vid enahanda äfventyr åligger honom ock att, om Direktionen det fordrar, vid domstol med ed fästa riktigheten af sin till Agenten lemnade uppgift om lemnningarne efter branden. Är han frånvarande eller annars hindrad att sådant fullgöra, vare den som förfritt bevakat hans rätt i saken, jemväl pligtig att slik ed aflägga, vid förenämnde påföljd om han undandragit sig edgången. Alla de lemnningar efter branden, hvilka enligt besigtningmännens utlåtande eller kompromissrättens utslag skola af bolaget öfvertagas, varde derefter fordersammast på fördelaktigaste sätt försälda för bolagets räkning.

§ 34. Sedan brandskadeersättningens belopp blifvit i ofvan föreskrifven ordning slutligen fastställt, afdrager Direktionen derifrån ej blott det, som den brandskadade möjligen är bolaget skyldig i ogulda inträdes- och extra afgifter, utan ock hvad den brandskadade bör till bolaget erlægga för skada å eget och annans hus, i och för den brand, hvarvid han skadan led. Återstoden utbetalas sedan i den ordning, som nedanför närmare bestämmes; dock bör härvid iakttagas att, der två eller flere års inträdes- eller extra afgifter sålunda på en gång godtgöras bolaget, ränta å sådana medel ersättes den brandskadade med fem procent för året.

§ 35. De, som lidit brandskada, utfå ersättning i den ordning skadorna timat; och må Direktionen förty ej å sådan ersättning utfärda anordning, innan åtminstone en månad efter branden förflidit. Har brandskadad uraktlätit att, inom den i §§ 30 och 31 föreskrifna tid, anmäla sig hos vederbörande Agent; vare förlustig sin rätt att, framför dem, hvilka sednare än han lidit brandskada, men före honom gjort slik anmälan, utbekomma den beviljade ersättningen, såframt icke bolagets kassa erbjuder tillräcklig tillgång till hvardera ersättningens utgifvande på bestämd tid.

§ 37. Brandskade-ersättning utbetalas till vederbörande, när styrkt blifvit att den brandskadade egendomen icke är med inteckning besvärad, eller ock inteckningshafvaren medgifvit summans lyftning. I motsatt fall innehålles hvad emot den intecknade fordran svarar, hvilket till inteckningshafvaren utgifves, derest icke jäf emot fordrans riktighet göres eller tvist om bättre rätt till ersättningsmedlen uppstår, då frågan å domstols afgörande ankommer. Är inteckningshafvarens vistelseort eller han sjelf okänd, eller uppehåller sig inteckningshafvare utom Finland, och anmäler han sig ej hos Direktionen inom sex månader efter det Direktionens kungörelse om brandskadan varit i Finlands allmänna tidning införd; äger Direktionen att till husägaren eller dess målsman utgifva medlen, emot godkänd borgen för deras återbetalning, i fall sådan på grund af utslag, som fått vinna laga kraft, kan komma att honom åligger. Af den brandskadades bestämmande och begäran beror i hvarje särskildt fall, huruvida brandskadeersättningen skall utbetalas i Direktionens kassa eller genom vederbörande Agent, i hvilket sednare fall medlen med posten afsändas till Agenten.

§ 38. Bolagsman, som lagligen öfvertygas att hafva uppsätligen anlagt, eller anlägga låtit den brand, hvarigenom hans i bolaget försäkrade egendom förstörts eller skadats, hafve förverkat icke allenast sin rätt till ersättning för samma skada, utan ock all vidare delaktighet i bolaget. Lag samma vare om han blifver förvunnen att hafva, genom grof och uppenbar vårdslöshet med eld, vållat brand i sitt eget hus. Varder i sådant mål värjemålsed honom ålagd och har han antingen gått eden eller derifrån vunnit befrielse, eller ock aflidit före dess afläggande, eller kan edgång honom icke ombetros, eller har han för bristande laga bevis ej kunnat å saken fallas; i alla dessa fall skall brandskade-ersättning

utgifvas. Medlen utbetalas dock icke annorlunda än emot borgen, derest utslaget, hvarigenom han af en eller annan anledning frikänns, emot honom drages under högre rätts pröfning.

Var hus, som brunnit, med in-teckning besväradt; njute in-teckningshafvaren, ändå att ägaren genom vårdslöshet med eld vållat branden, rätt till betalning från den ersättning, som bort för huset utgå, i fall ägaren icke varit till branden vållande.

§ 60. Agenten åligger att i behörig tid verkställa de besigtningar å egendom i stad, hvilka äro i § 19 föreskrifna. För dessa förrättningar vare Agenten berättigad att af husägaren i arvode uppbära fyra mark för sig och två mark för hvardera biträdet. Lösen för instrumentet äger ej rum, om huset befinnes till inredning och omgifningar oförändradt, men förekomma dervid sådana förändringar, som böra i instrumentet beskrivas och verka till förändring i årsafgiften, må Agenten för hvarje ark af instrumentet beräkna sig tillgodo lösen med fyra mark. — — — —

§ 61. Med den, i hänseende till Agenten i Helsingfors stad nedanför stadgade inskränkning, tillkommer Agenterne i allmänhet: att uppbära bolagsmännens inträdes- och extra afgifter enligt hvarje Agent af Direktionen meddelade debetsedlar, hvilka efter fullgjord betalning qvitteras och till den betalande aflemnas; — —

I Helsingfors stad äger Agenten icke uppbära andra försäkringsafgifter, än den inträdesafgift, som, vid ansökning om ny försäkring eller vid förhöjning af förut beviljad försäkringsbelopp, skall för första året erläggas, innan värderingshandlingarne kunna af honom till Direktionen insändas; och må det i dessa fall af försäkringstagaren bero att vaka deröfver, att handlingarne jemte afgiften varda af Agenten ofördröjligen till Direktionen öfverlem-

nade. I följd af hvad sålunda är stadgadt, får Agenten i Helsingfors förty ej befatta sig med någon uppbörd hvarken af följande årens inträdes- eller utskrifna extra afgifter, utan skola alla dylika afgifter för försäkrade egendomar, belägna i sagde stad eller inom dess Agentur, ovilkorligen antingen inbetalas omedelbarligen till Direktionen, eller ock i Landtränteriet nedsättas, i hvilket sednare fall originala ränteriqvittenset bör af försäkringshafvaren, vid stadgad påföljd, innan förfallodagen, till Direktionen inlemnas.

§ 86. Finner bolagsman sig missnöjd med någon af Direktionen vidtagen åtgärd; vare honom öppet att sådant till pröfning vid bolagsstämma anmäla; dock åligger honom att sednast åtta dagar före bolagsstämmans början till Direktionen skriftligen inlemna sina påståenden, hvilka derefter af Direktionen, jemte egen förklaring, öfverlemnas till bolagsstämman, som äger meddela den rättelse, hvartill skäl möjligen förefinnes.

§ 92. Skulle, till följd af delägares afgång ur bolaget eller försäkringsvärdens nedsättning, sammanräknade värdet af den återstående i bolaget försäkrade egendomen nedgå till sexton miljoner mark eller derunder, kalle Direktionen genast bolagsmännen till extra bolagsstämma, för att öfverlägga och besluta om bolaget skall fortfara eller upplösa sig; — — — —

§ 93. Har vid bolagsstämma vidtaget beslut om bolagets upplösning icke blifvit enhälligt fattadt; gånge beslutet ej till verkställighet, derest icke åtminstone trefjerdedelar utaf hela antalet af de vid samma stämma representerade röster förenat sig om det samma. Upplöses bolaget, fullgöre bolagsmännen ej dess mindre sin förbindelse att i enlighet med detta Reglemente ersätta all den brandskada, som före upplösningen timat.