

Ar 1902 den 23 Oktober
afförd till No 23442

Werner Holmberg

DIREKTIONEN

för

STÄDERNAS ALLMÄNNA BRANDSTODS-BOLAG I FINLAND

antager härigenom, under N:o 5934, till försäkring emot brandskada, för ett värde af
Svåtusen femhundra / 2,500 / mark silfver, nedan-
nämnde byggnader å gårdens N:o 233 i fjärde kvarteret af Kungälvastad,

_____ tillhörig Stofferdispenaren J. A. Österblad
_____, samt fastställer årliga inträdesafgiften derföre till följande
belopp, att uti fem års tid erläggas, nemligen:

För huset N:o 1, värdt 200	försäkradt för	2,000.	mark, till	15 "
_____ N:o 2, _____	"	400.	_____	3. 20.
_____ N:o _____	"	_____	_____	_____
Inköns port och plank	_____	100.	_____	" 55.

Summa årlig afgift i mark silfver 19: 75: penni.

Och kommer denna försäkringsrätt, under de vilkor Hans Kéjserliga Majestäts den 26
November 1861 förnyade Nådiga Reglemente för bolaget bestämmer, att vara gällande ifrån
klockan 6 e. m. den 12. i denna månad, då värderingshandlingarne i behörigt skick
jemte inträdesafgiften för första året till bolagets agent inkommit.

Helsingfors, den 19. april 1863.

Peter Berg

J. A. Ahlman

Anting
No 5934
Direktionens exemplar.

Nils J. ...

1887

Utdrag ur Hans Kejsersliga Majestäts förnyade nädiga Reglemente för städernas Allmänna Brandstods-bolag i Finland, gifvet den 26 November 1861.

§ 3. På Direktionens pröfning ankommer i allmänhet, att till försäkring i Bolaget antaga egendom antingen till dess fulla värde eller ock, då bolagets äfventyr deraf finnes större, än nödig försigtighet medgifver, till lämplig del af sagde värde; ägaren dock öppet lemnadt, att i sednare fallet uti annan assuransträttning försäkra det öfriga af egendomens godkända värde, under ovilkorligt iakttagande af hvad i § 28 derom stadgas.

§ 9. Har Direktionen af en eller annan orsak nedsatt inträdesafgiften; återfår Sökanden, vid det försäkringsbrevet till honom utlemnas, hvad han till Agenten inbetalt utöfver det af Direktionen fastställda beloppet. Är åter afgiften af Direktionen förhöjd; skall Sökanden, derest han det oaktadt vill i Bolaget kvarstå, genast inbetala det bristande beloppet till Agenten, som derförinnan ej må utgifva försäkringsbrevet; och tillkommer Försäkringssökande, hvilken försummar att erlagga den af Direktionen sålunda bestämda förhöjning å inträdesafgiften, emellertid försäkringsrätt endast i det förhållande, hvori det inbetalda beloppet står till den af Direktionen fastställda inträdesafgiften.

Astundar Försäkrings-sökande, sedan han genom Agenten erhållit kännedom om förenämnde, af Direktionen fastställda förhöjning uti inträdesafgiften, att från Bolaget afgå; vare der till berättigad, men gifve sådant Agenten tillkänna, antingen genast eller innan klockan sex eftermiddagen nästföljande söcknedag, då all vidare försäkringsrätt för den uppgifna egendomen upphör; och återfår Sökanden derhos hälften af den emellertid inbetalda inträdesafgiften samt vare från all vidare förbindelse och ansvarighet till Bolaget, deribland äfven från erläggandet af tilläfvventyrs under försäkringstiden utskrifven extra afgift, betriad.

§ 15. Hvarje delägare i Bolaget är skyldig att, för inträde uti detsamma, erlagga förut omfördade inträdesafgift, hvilken, uträknad för år i öfverensstämmelse med den tariff, som är bifogad detta Reglemente, ovilkorligen skall utgöras i fem års tid; och får denna afgift icke affordras delägare till högre belopp årligen, än hvad densamma för ett år utgör.

Vill delägare på en gång afbörd sig inträdesafgifter för flere år; åtnjuter han rabatt å det, som sålunda öfverbetalas, med fem procent deraf.

§ 16. Bolagets kassa utgöres af den till Bolaget donerade grundfonden fyratioåtta tusen mark, deraf endast den inlytande räntan, men icke någon del af själva kapitalet, får till inrättningens utgifter användas, samt af reservfonden, som bör motsvara minst två procent af bolagets ansvarssumma för året och hvilken bildas genom inträdes- och extra afgifter, intressemedel m. m. Skulle denna kassa genom inträffade brandskador så medtagas, att dess behållna kapital, grundfonden oberäknad, ej uppgår till två procent af Bolagets ansvarssumma, äro alla dåvarande delägare, utan afseende å tiden då de inträdt eller antalet af de inträdesafgifter som af dem erlagts, skyldige att tillskjuta de medel, hvilka för reservfondens uppböringande till sagde belopp erfordras. Den extra afgift som sålunda uppkommer, utgöres till lika belopp med inträdesafgiften och utgår årligen, intill dess kassan åter stigit till två procent af ansvarssumman. För de år, då extra afgift uttages, erlagges icke inträdesafgift, utom för den egendom, för hvilken delaktighet i bolaget vunnits först efter det de brandskador inträffat, hvaraf extra afgiften uttagande försäkrats och hvilken egendom således ej deltagit i den ofvannämnde bristens fyllande.

§ 17. Inträdesafgiften inbetalas, före den 15 September, i Helsingfors på sätt i § 61 förordnas samt i landsorten till Agenten i den stad, der den försäkrade egendomen finnes, eller, ifall egendomen är belägen på landet, till Agenten i närmaste stad, eller ock, om delägare så för godt finner, direkte till Direktionen, då afgiften emottages af Kassören, hvar och en delägare likväl obetaget att för bolagets räkning deponera sin afgift i länets Landtränteri, i hvilket fall originala ränterqvittenset vid enahanda påföljd, som för försummad inbetalning i nästföljande § stadgas, skall, innan ofvansagde dag, till Agenten eller Direktionen aflemnas. Hvad här är sagdt gäller äfven om inbetalningen af de i föregående § påbudna extra afgifter.

Har delägare afbördat sig inträdesafgiften för året, innan extra afgift för samma år utskrefs; värde den förra räknad sasom extra afgift.

§ 18. Försummar Bolagsman att inträdes- eller utskrifven extra afgift inom förfallotiden inbetalas; värde densamma då förhöjd med tio procent af dess belopp och, jemte denna förhöjning, som äfven tillfaller Bolagets kassa, utmat hos den försämlige i den ordning Kejsersliga brevet af den 14 Juni 1834 § 1 föreskrifver; dock äger utmätning ej rum, om brandskada emellertid inträffat å egendomen.

Vill Bolagsman eller hans ombud inbetala en del, större eller mindre, af afgift, som är till betalning förfallen; bör det erbjudna beloppet emottagas; men med det bristande förhålls på sätt här ofvan stadgas. Sådant ofullständig inbetalning behöfver dock ej emottagas på annan dag, än själva förfallodagen.

§ 19. Till utronande deraf, huruvida egendom, som är i bolaget försäkrad, fortfarande har det värde, hvilket vid försäkringen eller sedermera åsatts densamma, och om dertill hörande hus äro till tak, eldstäder och eldsläckningsredskap behörigen vidmakthållna, skall, ehvad egendomen är belägen i stad eller på landet, syn å densamma anställas på de tider och i den ordning, som nedanför nämnes. Denna syn, hvarvid äfven de förändringar, hvilka husen möjligen emellertid undergått i hänseende till inredning, grannskap, o. s. v. skola anmärkas, anställas å egendom i stad hvarje femte år, å egendom på landet hvarje tionde år, men å bruk, fabrik eller annan mekanisk inrättning och theater, hvarje tredje år, samt förrättas i städerna af vederbörande Agent med biträde af två sakkunnige personer, på landet efter lägenhetsinnehafvarens föranstaltande, antingen af någon Agent med biträde, eller ock af tvänne sakkunnige och trovärdige män, hvilka bevis öfver förrättningen inlemnas till Agenten i närmaste stad eller till Direktionen, men på mekanisk inrättning af den, som dertill af Direktionen i hvarje särskildt fall förordnas och hvilken det då tillkommer att inom den tid, som af Direktionen bestämmes, till densamma afgifva berättelse öfver förloppet. I alla dessa fall böra både besigtningen och instrumentet deröfver omfatta äfven den del af egendomen, hvilken möjligen blifvit efter sednaste synen försäkrad i bolaget.

Finner Direktionen syneinstrumentet bristfälligt eller anledning förekomma till vidare upplysningars infordrande; äge Direktionen meddela

vederbörande de närmare föreskrifter i saken, hvartill omständigheterna föranleda.

Uraktlåter Bolagsman på landet att inom en månad efter utgången af det år, då synen bort verkställas, inkomma med instrumentet deröfver; värde förrättningsman af Direktionen förordnad. Kostnaden för här omfördälda syner drabbar alltid försäkringstagaren och kan, i händelse af tredska, på Direktionens begäran, hos honom utmätas.

§ 20. Har i Bolaget försäkradt hus genom tillbyggnad eller förändring i inredningen eller till följd af på orten inträdd varaktig prisstegring å arbete och byggnadsförmödenheter, fått högre värde än det, hvartill det är försäkradt; då kan husets ägare erhålla motsvarande förhöjning af husets försäkringsbelopp. Ansökning derom göres skriftligen hos vederbörande Agent, hvarefter ärendet af Agenten och hos Direktionen behandlas, på sätt i det föregående om försäkrings meddelande af stadsgadt. På Direktionens pröfning ankommer ock i hvarje särskildt fall, huruvida nytt försäkringsbrev för hela lägenheten skall utfärdas.

§ 21. Nedsättning af försäkringsbeloppet jemte motsvarande nedsättning af afgifterna beviljas delägare i Bolaget på samma sätt och med enahanda vilkor, som om han, efter hvad i § 26 stadgas, afginge ur Bolaget för den del af värdet, hvilken genom nedsättningen försvinner. Är lägenheten in-tecknad; styrke ägaren att den ej häftar för större skuld, än det värde, som efter nedsättningen återstår, eller vise in-teckningshafvarens bifall till den nedsättning, hvilken sökes.

§ 23. Har förändring i försäkradt hus eller i dess grannskap skett af den beskaffenhet att densamma, utan att inverka på husets försäkringsvärde, kan, enligt tariffen, föranleda till nedsättning eller förhöjning af inträdesafgiftens sednast fastställda belopp; må den inträffade förändringen medföra sådan påföljd endast för hus, hvars försäkringsbelopp uppgår till fyratusen mark eller derutöfver. I slikt fall åligger det Agenten att vid de syner, som omnämnas i § 19, anmärka alla de förändringar, hvilka kunna påkalla afgiftens förhöjande, hvaremot det ankommer å husets ägare att anmäla dem, som till afgiftens nedsättande föranleda; och bör Agenten, jemte det han om förhållandet till Direktionen inberättar, tillika insända ny uträkning öfver inträdesafgiftens belopp. Årsafgiften utgår sedan ifrån och med det räkenskaps år, då förändringen anmälts, med det belopp, hvilket Direktionen i anledning häraf fastställer; likaså extra afgifter, som sednare utskrifvas. Försummar delägare, hvars afgifter blifvit enligt denna § förhöjda, att, inom två månader efter det han fått del af Direktionens beslut i saken, de förhöjda afgifterna inbetala; åtnjuter han, intill dess dylik betalningsskyldighet fullgjorts, försäkringsrätt endast för den del af försäkringsbeloppet, hvilken motsvarar den erlagda afgiften i förhållande till den, som bort utgöras.

Förändring, som verkar nedsättning af afgiftens belopp, kan när som helst anmälas. Likaså är det ock Direktionen obetaget, att emellan ofvannämnde syner, på Agentens anmälan om inträffad förändring, hvilken föranleder till betydligare förhöjning af årsafgiften, till sådan förhöjning besluta.

§ 24. Nedtager bolagsman försäkradt hus och flyttar detsamma till annan plats inom eller utom gården eller lägenheten, eller bygger här inom samma gård eller lägenhet nytt hus i dess ställe; tillgodonjute för det sålunda flyttade eller nybyggda huset den försäkringsrätt, hvilken varit fästad vid det gamla. För vinnande af slikt förmon erfordras dock att han, inom två månader sedan det flyttade eller nya huset blifvit fullbordadt, öfver detsamma inlemnar beskrifning och planteckning till Agenten, som sedermera i den ordning § 6 föreskrifver, låter värdera byggnaden, uträknar inträdesafgiften för densamma och insänder handlingarne till Direktionen, hvilken slutligen bestämmer det flyttade eller nya husets försäkringsbelopp och inträdesafgift; men skulle sistnämnde hus afbrinna innan försäkringsrätten dertill enligt § 7 vidtagit; vare ägaren icke berättigad till någon ersättning; dock frikallas han i sådant fall från utgörande af andra än de inträdes- och extra afgifter, som vid husets nedtagande kunnat belasta detsamma.

§ 25. Vill ägare af i Bolaget försäkrad fabrik, bruk eller annan mekanisk inrättning, eller theater, deri göra sådan förändring, som kan anses i någon mån öka eldfarligheten; anmäla sådan astundan skriftligen, antingen omedelbart eller genom Agenten, hos Direktionen, hvilken pröfvar huruvida förändringen bör föranleda till förhöjning af inträdesafgiften samt i slikt fall bestämmer dess belopp. Vidtages förändringen utan dylik anmälan; vare försäkringsrätten förverkad; men in-teckningshafvare, der sådan finnes, njute i all händelse rätt till godtgörelse för sin fordran ur den ersättning, som bort för egendomen utgå i fall den omnämnda förändringen ej vidtagits, så framt icke motsvarande betalning erhålles af annat Brandförsäkringsverk eller från annan galdenären tillhörig egendom. Utbytas till inrättningen hörande maskiner emot andre; kan försäkringsrätten för de förra på anmälan hos Direktionen öfverflyttas på de sednare.

§ 26. Bolagsman, som vill ur Bolaget utträda, antingen för all den egendom, hvarå han har försäkringsrätt, eller endast för någon del deraf, gifve genom Agenten denna sin önskan skriftligen tillkänna hos Direktionen. Kan han derhos styrka att gården eller lägenheten icke är med in-teckning besvärad, eller att samtliga in-teckningshafvare gifvit sitt samtycke till uppsägningen, och finnes han hafva afbördat sig såväl inträdesafgift för fem år, det löpande året inberäknadt, som derförinnan utskrifna extra afgifter; äger Direktionen bifalla hans ansökning, hvarefter han afgår ur Bolaget vid räkenskapsårets slut, i fall uppsägningen skett minst en månad förut, men först vid följande årets utgång, om uppsägningen skett sednare. I hvardera fallet är han för hela den återstående tid, hvarunder han således kommer att i Bolaget kvarstå, skyldig att, derest sådant icke skett, erlagga stadgade afgifter, hvilka till följd af under samma tid inträffade brandskador kunna utskrifvas, likasom han är berättigad till ersättning för brandskada, som derunder öfvergår honom. Innan nämnde tid tilländagått, kan uppsägningen återkallas och anses då såsom icke skedd.

§ 28. Egendom, hvilken icke är försäkrad för hela det åsatta värdet, kan, efter anmälan hos Direktionen, som må göras antingen direkte eller genom vederbörande Agent, försäkras annorstädes för det återstående beloppet af sagde värde. Sker sådan försäkring utan anmälan, eller befinnes egendomen i annan assuransträttning försäkrad till högre belopp än nämnde återstod; vare försäkringsrätten i Bolaget förverkad, in-teckningshafvarens rätt dock bevarad, på sätt uti § 25 är stadgadt.

Ankommande 13. April 1865. med 19. mark 75. penninier. 55

Georg Tillberg

Lyckanner.

Till försäkring uti Städernas Allmänna Brandstods-bolag i Finland
 anmäler/under-tecknad härmedelst åbyggnaden å sin egande gård och
 tomt N^o 233 vid Östra långgatan i fjärde kvarteret af Kristinestad.
 Tomten innehåller 1789. quadratarnar i arealvidd; dess norra
 sida är 37 alnar och flötet till gården N^o 232, östra sidan är 39 1/2 alnar
 och begränsas af Östra långgatan 11. alnar bred, - södra sidan är 37 alnar
 samt gränslar till Skolgatan, 15 alnar bred och vestra sidan, 41. alnar, tillgäster
 gården och tomt N^o 234, har brunns på gården med mindre vallerutgång
 samt är förfedd med följande brandredskap: två brandflegor, två brandhakar
 och två branddämpare, alla märkta med gårdens nummer i alufärg.

Byggnaderna som till försäkring anmälas och hvilka sätts i
 lagde planteckning närmare utöfvar, äro följande:

N^o 1. Ett boningshus af timmer i godt stånd, uppfördt år
 1835, till en stor del brädfordradt och likaledes till en
 stor del mäladt med kompositionsfärg, under tak af bräder.
 (med mellanlag af råbark)

Huset, som är 39 1/2 alnar långt, 10. alnar bredt samt 7 1/2 alnar
 högt från marken till takkammen, består af en våning
 med 6 boningsrum jemte förstuga och en förstugugäst
 af korsvirke och bräder, innehållande tillammans 6.
 kakelugnar i nischer. Wärderas till _____ 2000 2000.

N^o 2. Ett boningshus af timmer i godt stånd, uppfördt
 år 1840, icke brädfordradt men till en del mäladt med
 kompositionsfärg, under tak af bräder och mellanlag af råbark.
 Huset, som är 9 1/2 alnar långt, 7 1/2 alnar bredt och 6 alnar högt

Transport _____ 2000 2000.

Årskostnad.

Wärde i Mark/Slöfoer	
af	af
under-tecknad egare	vänderingsmännen.
2000	2000
2000	2000

Transport	2000	2000
från marken till takekammern, består af en väring med ett bo- ningrum jemte förtuga af korsvirke och bräder med ensköjff med bakugle. Värderas till	500	400
<u>N^o 3.</u> En uthusbyggnad, dels af flock, dels af korsvirke och brä- der, i godt stånd, uppförd år 1845, icke brädfordrad men målad med kompositionsfärg, under take af bräder med näfver/mel- kantslag. Huset, som är 30. alnar långt, 7 $\frac{1}{2}$. alnar bredt och 5. al- nar högt, innehåller stall, ett fähus, afträde med spjällnings- kast och ett vedluder, värderas jemte deris väggfast inredning till	500	- 11 -
Marken kring gården, 25. alnar långt och 5 $\frac{1}{2}$. alnar högt	50	50
Inkörsport af flock och bräder	50	50
<u>Summa Silfver Mark-</u>	<u>3100</u>	<u>2500</u>

Sammandrag af förestående värden:

Huset N ^o 1.	2000	2000
N ^o 2.	500	400
N ^o 3.	500	- 11 -
Marken	50	50
Porten	50	50
<u>Summa Markis Silfver</u>	<u>3100</u>	<u>2500</u>

Följande hus på tomten anmäles icke till försäkring:

N^o 4. Ett uthus af flock och

N^o 5. Ett luder eller skjul af korsvirke och bräder.

Utom ofvanupptagna hus, finnes ej någon annan byggnad på tomten.

Några eldfarliga inrättningar på gården och i dess granskap finnes icke.

På gården finnes ej trädgård; men en sådan finnes på tomten N^o 207,
208 och 209. och är beväxt med läftån och bärbuskar.

Kristinestad, den 5. April 1865.

J. A. Österblad
Kofferdie Skeppare

Sålunda besigtigade en värderare, samt att den i instru-
mentets upptecknade brandredskap finnes i stället att tillgå
och är i behörigt skick intygga.

Kristinestad den 6 April 1865.

J. G. Rumböck,
M. J. Lunde

Maths Österberg

Beskrifning.

Tomten N^o 233. i 4^{te} kvarteret. Dess innehåll samt derä befintliga bygg-
nader äro i värderingsinstrumentet närmare beskrifvet. - a brunn, b. inkörs-
port.

Tomten N^o 232. i samma kvarter

A. Uthusbyggnad af flock.

B. Envänings trädhus.

Tomten N^o 234. i samma kvarter

C. Envänings trädhus.

D. Uthusbyggnad af flock.

E. Skjul af korsvirke och bräder.

F. Uthusbyggnad af flock.

G. Skjul af korsvirke och bräder.

H. Uthusbyggnad af flock.

Tomten N^o 151. i 3^{de} kvarteret.

J. Envänings trädhus.

K. Uthusbbyggnad af flock.

Tomten N^o 140. i samma kvarter.

L. Envänings trädhus.

M. Envänings trädhus.

Tomten N^o 207, 208 och 209. i 4^{de} kvarteret.

N. Uthusbbyggnad af flock.

O. Uthusbbyggnad af flock.

P. Envänings trädhus.

Q. Envänings trädhus.

R. Uthus af korsvirke och bräder.

S. Uthusbbyggnad af flock.

T. Uthusbbyggnad af flock.

U. Envänings trädhus.

Tomten N^o 139. i 3^{de} kvarteret.

W. Envänings trädhus.

X. Uthusbbyggnad af flock.

Tomten N^o 131. i samma kvarter.

Y. Envänings trädhus.

Z. Envänings trädhus.

A. Envänings trädhus.

På norra qvarnberget, utom tomtlinien!

A. Envänings trädbbyggnad.

Affkändet byggnaderna emellan på tomten N^o 255. är:

Från huset N^o 1. till huset N^o 2. _____ 3/4 alnar

_____ N^o 1. _____ N^o 3. _____ 18. _____

Från huset N^o 2. till huset N^o 1. _____ 3/4 alnar

_____ N^o 2. _____ N^o 3. _____ 6. _____

_____ N^o 3. _____ N^o 2. _____ 6. _____

_____ N^o 3. _____ N^o 1. _____ 18. _____

Affkändet från byggnaderna vid samma tomts yttre linier till närmaste hus i kringliggande tomter och på dem befintliga/eld.

färliga inrättningar!

Från huset N^o 1. till huset B. _____ 22 alnar

_____ N^o 1. _____ A. _____ 22. _____

_____ N^o 1. _____ P. _____ 10 1/2. _____

_____ N^o 1. _____ M. _____ 14 1/2. _____

_____ N^o 2. _____ A. _____ 26. _____

_____ N^o 2. _____ B. _____ 22. _____

_____ N^o 3. _____ G. _____ 9 1/2. _____

_____ N^o 3. _____ H. _____ 2. _____

_____ N^o 3. _____ L. _____ 14 1/2. _____

Kristinestad, den 3. April 1865.

J. A. Österblad

Revisor

Förestående plantekning och dertill hörande uppgiftens riktighet bestrykes. Kristinestad den 6 April 1865.

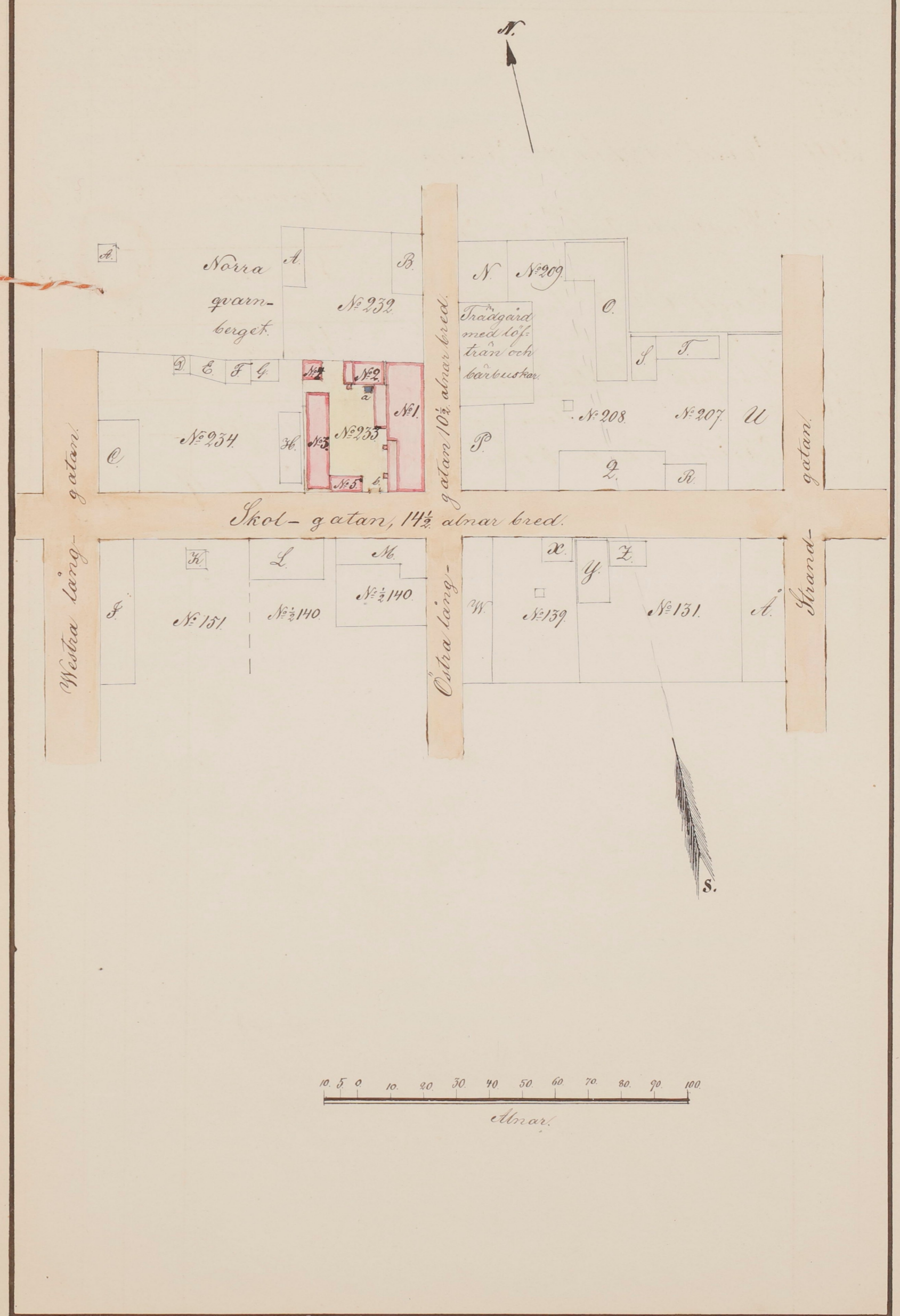
J. J. Ramstedt

Uträkning på årliga inträdesavgiften i Husornas Allmänna
 Brandförsäkrings för Gården N^o 233 vid Östra långgatan i fjärde kvarteret
 af Kristinestad, tillhörig Hofferdi Skeppman J. L. Osterblad.

Det goda handa för försäkrings beloppet Skattelp		Avgift för 1000		Årliga	
		Mark	penning	Mark	penning
2,000	Huset N ^o 1 till 7 ^{de} våningen	8			
	Summa	8		16	
400	Huset N ^o 2 till 7 ^{de} våningen	8			
	Summa	8		16	
"	Huset N ^o 3 till 7 ^{de} våningen	8			
	Summa	8		16	
100	Inköpsport och plank till 4 ^{de} våningen	5	50		55
Summa 2,500	Summa årlig inträdesavgift			19	75

Kristinestad den 6 April 1865.
 J. G. Rumbell.

Planteckning af åbyggnadernas läge i undertecknads egande gård
 N^o 233 i fjärde kvarteret af Kristinestad, samt dertill gränsande hus.



År 1870 den 20 September har undertecknad Brandstodsbolagets Agent, med biträde af Handlanden A. H. Demerö och Konferensmästaren J. P. Salin, i det afseende §§ 19 och 23 af Reglementet för Städernas Allmänna Brandstodsbolag i Finland, gifvet den 26 November 1861, omförmåla, besigtigat gården N:o 233 vid Åstrålung gatan i fjärde kvarteret af Kristinestad, hvilken gård för närvarande eges af Herrskapet Messarin J. A. Österblad, samt dervid funnit gården till alla delar väl underhållen och i lika godt stånd som då den under N:o 5937 blifvit i berörde bolag till försäkring antagen, så att dess assuransvärde 2500 mark ~~pr~~ i silfver, anses vara oförändradt; äfvensom någon sådan förändring med gården och dess granskap icke inträffat, som kunde verka å sednast fastställda årsafgift; hvilket, samt att brandredskapen bestående af 2 brandstegar, 2 brandhakar, och 2 brandrännor jemväl finnes att tillgå, intyga: Ort och tid som ofvan.

J. G. Rosenthal

Alexander H. Demerö

J. P. Salin

Med förfämda berättelse förklarar jag mig nöjd
med och tid som ofvan.

J. A. Österblad

Granskadt, utan anmärkning i
Brandstodsdirektionen, den 7. Decem-
ber 1870. intygas

Georg Hildén.

År 1875 den 4 Oktober har undertecknad Brandstodsbolagets Agent, med biträde af Skattmästaren G. F. Hartman och Skattmästaren J. P. Salin, i det afseende §§ 19 och 23 af Reglementet för Städernas Allmänna Brandstodsbolag i Finland, gifvet den 26 November 1861, omförmäla, besigtigat gården N:o 233 vid Östra Långgatan i 4^{de} Kvartalet kvarteret af Kristinestad, hvilken gård för närvarande eges af Hoffredie Shepparen J. A. Otterblad, samt dervid funnit gården till alla delar väl underhållen och i lika godt stånd som då den under N:o 5934 blifvit i berörde bolag till försäkring antagen, så att dess assuransvärde 2500 mark — penni i silver, anses vara oförändradt; äfvensom någon sådan förändring med gården och dess granskap icke inträffat, som kunde verka å sednast fastställda årsafgift; hvilket, samt att brandredskapen, bestående af 2 Brandfegeri 2 Brandhakar och 2 Brandåmbaren jemväl finnes att tillgå, intyga: Ort och tid som ofvan.

Emit Åkerberg.

G. F. Hartman

J. P. Salin

Med föresäende förskrift förklarar jag mig nöjd.
Ort och tid som ofvan.

J. A. Otterblad

and
1880,

År 1880, den 12. Oktober har undertecknad Brandstods-
bolagets Agent-Suppleant, med biträde af Kronokassören Svante
Blomqvist och Kammareremäst. G. F. Hartman, i det
afseende §§ 19 och 23 af Reglementet för Städernas Allmänna Brandstods-
bolag i Finland, gifvet den 26 November 1861, omförmåla, besigtigat gården
N:o 233 vid Österlånggatan i Sjunde kvarteret af Kristine-
stad, hvilken gård för närvarande eges af Skipperskan Edla
Österblad, samt dervid funnit gården till alla delar väl underhål-
len och i lika godt stånd som då den under N:o 5934 blifvit i berörde
bolag till försäkring antagen, så att dess assuransvärde 2500. mark i
guld, anses vara oförändradt; äfvensom någon sådan förändring med gården
och dess granskap icke inträffat, som kunde verka å sednast fastställdes årsaf-
gift; hvilket, samt att brandredskapen, bestående af 2. brandstegar, 2.
brandhakar och 2. brandambareu
jemväl finnas att tillgå, intyga: Ort och tid som ofvan.

G. Heulberg.

Svante Blomqvist

Gustaf F. Hartman

Med förestående förrättning förklarar jag mig nöjd. Ort och tid som
ofvan.

Edla Österblad

Granskadt utan anmärkning i Brand-
stodsdirectionen den 15 December 1880,
intygar:

Wernwall

År 1885. den 13. Oktober har undertecknad, Brandstodsbolagets Agent, med biträde af Kammarvärdinnan Joh. Fr. Forsberg och Svarfvärdinnan J. P. Lalin, i det afseende §§ 19 och 23 af Reglementet för Städernas Allmänna Brandstodsbolag i Finland, gifvet den 26 November 1861, omförmåla, besigtigat gården No: 233. vid Österlånggatan i fjärde kvarteret af Kristinestad, hvilken gård för närvarande eges af Skipparenskan Edla Österblad, samt dervid funnit gården till alla delar väl underhållen och i lika godt stånd, som då den under No: 5934. blifvit i berörde bolag till försäkring antagen, så att dess assuransvärde 2,500. mark i guld, anses vara oförändradt; äfvensom någon sådan förändring med gården och dess granskap icke inträffat, som kunde verka å sednast fastställda årsafgift; hvilket, samt att brandredskapen, bestående af 2^{de} brandstegar, 2^{de} brandhakar och 2^{de} brandambare, samt jemväl finnas att tillgå, intyga: Ort och tid som ofvan.

Gust. Stenberg.

J. P. Lalin

J. Fr. Forsberg

Med förestående förrättning förklarar jag mig nöjd. Ort och tid som ofvan.

Edla Österblad

Ejlgård

År 1895, den 3. Oktober, har undertecknad Brandstodsbolagets Agent med biträde af *Kontrollören Gust. Fr. Hartman* och *Föreståndaren Wilhelm Hagen*, i det afseende § 25 af Reglementet för Städernas Allmänna Brandstodsbolag i Finland, gifvet den 27 Oktober 1885, omförmälar, besigtigat gården N:o 233, vid *Osterlaugsgatan* i 4^{de} kvarteret af Kristinestad, hvilken gård för närvarande eges af *Iniskaredottern Alma Wörsten*, samt dervid funnit gården till alla delar väl underhållen och i lika godt stånd, som då den under N:o 5939, blifvit i berörde bolag till försäkring antagen, så att dess assursvärde 2500. mark i guld anses vara oförändradt; äfvensom någon sådan förändring med gården och dess grannskap icke inträffat, som kunde verka å sednast fastställda årsafgift; hvilket, samt att brandredskapen, bestående af *2 brandstegar 2 brandhakor och 2 brandambaren* *Huset N:o 1, fäst af fast tak* jemväl finnas att tillgå, intyga: Ort och tid som ofvan.

Gust. Steenberg.
Gustaf Fr. Hartman *W. Hagen*
 Med förestående förrättning förklarar jag mig nöjd. Ort och tid som ofvan.
Alma Wörsten.

Ejlgård. H. fors den 21. nov. 1895.
W. Steenberg

§ 29. Bolaget ersätter all brandskada å försäkrad egendom, ehvad skadan är förorsakad genom själva branden eller genom åtgärder, vidtagna för densammas släckning eller hämmande. För brandskada, som inträffar under krig och har sin orsak antingen i fiendens anfall eller uti vidtagna anfalls- eller försvars-åtgärder emot fienden, gifver Bolaget ej ersättning; dock frikallas ägaren i detta fall från utbetalning af alla honom påförde och ännu ej erlagde inträdes- och extra afgifter samt varde för byggnaden från Bolaget skild.

§ 30. Bolagsman, hvilken lidit brandskada i stad, bör, vid det i § 35 utsatta äfventyr, inom fjorton dagar derefter anmäla sig hos vederbörande Agent samt derhos aflemla skriftlig uppgift på allt af den försäkrade egendomen, som är i behåll efter branden, hvarefter det åligger Agenten att sednast å åttonde dagen föranstalta besigtning och värdering å stället, att i Agentens öfvervaro förrättas genom de värderingsmän, hvilka i § 59 omförmålas. Öfver förrättningen, hvarvid den brandskadade sjelf eller genom ombud bör närvara, skall Agenten genast uppsätta en noggrann berättelse, upptagande brandens utsträckning å tomten, beskaffenheten af brandskadan derstädes samt beloppet af den brandskade-ersättning, som, enligt värderingsinstrumentet, bör af Bolaget utgifvas för hvarje särskild del af åbyggnaden. Denna berättelse skall han, inom ytterligare åtta dagar jemte själva värderingsinstrumentet insända till Direktionen, hvilken det sedan tillkommer att ofördröjligen granska förrättningen i alla dess delar och bestämma ersättningens belopp.

Har vid timad eldsvåda, försäkradt hus nedbrunnit eller så förstörts att detsamma icke utan nybyggnad kan återupprättas, eller får den brandskadade byggnaden, enligt gällande Byggnadsordning, icke mera å samma plats kvarstå; då öfvertager Bolaget hvad af husets försäkrade tillhörigheter efter branden tillåfventyrs kvarblifvit, och utbetalar till försäkrings- eller teckningshafvare dem tillkommande ersättning, på sätt derom i § 36 och följande §§ stadgas; dock att, der grundmurar och kallare kvarstå, i det skick att de befinnas fullt uppfylla sitt ändamål, samt få å samma plats bibehållas, någon annan ersättning för dessa icke gifves, än hvad å dem erforderliga mindre reparationer pröfvas kosta. Men skulle det, som af försäkradt hus efter branden kvarblifvit, befinnas i det tillstånd, att huset med större eller mindre reparationer eller tillsatser åter kan i sitt förre skick förstås, åger Direktionen, efter skedd besigtning och värdering, bestämma ersättningens belopp efter det värde, hvilket den skadade egendomen vid försäkringen åsatts.

Nöjes den brandskadade ej med Direktionens åtgärd, hvaraf Direktionen genom Agenten lemna honom behörig del; må han öfverlemla sakens afgörande till kompromiss, och göra då anmälan derom hos Agenten inom fjorton dagar efter det Direktionens beslut honom delgifvits, vid äfventyr att samma beslut annars kommer att lända till efterrättelse.

§ 31. Vid brandskada å landet behöfver ej den i nästföregående § foreskrifna syn och värdering bivistas af Bolagets Agent, utan kan, på den brandskadades föranstaltande, förrättas af Kronobetjent eller annan skrifkunnig och trovärdig man å orten jemte tvänne Nämndemän. Instrumentet öfver förrättningen, som skall innehålla hvad uti åberopade § är, i hänseende till Agentens berättelse, foreskrifvet, bör den brandskadade, vid det i § 35 stadgade äfventyr, inom en månad efter branden inlemna till Agenten i närmaste stad, som derefter insänder detsamma jemte eget utlåtande till Direktionen; och låter Direktionen sedan genom Guvernören i länet meddela den brandskadade sitt beslut i saken. För öfrigt gäller, angående Direktionens befogenhet i afseende å brandskade-ersättningens bestämmande samt sakens öfverlemlande till kompromiss, hvad § 30 derom innehåller.

§ 32. Den kompromiss, som i föregående §§ omnämnas, bildas på sätt uti § 8 är stadgadt samt sammanträder å brandstället och pröfvar saken i de delar, deri den brandskadade är med Direktionens åtgärd missnöjd, hvarefter vid Kompromissens utslag i de tvistiga delarne förblifver. Kostnaden för denna kompromiss gäldas till ena hälften af Bolaget och till den andra af den brandskadade.

§ 33. Lemningar efter branden skola af den brandskadade i samråd med Agenten behörigen värdas, intill dess ärendet om brandskade-ersättningen blifvit slutligen afgjort; och må han under tiden ej vidtaga någon annan åtgärd med desamma, än hvad till deras vård befinnes nödigt. Felar den brandskadade häremot; hafve förverkat sin rätt att draga ersättningsärendet under gode mäns pröfning. Vid enahanda äfventyr åligger honom ock att, om Direktionen det fordrar, vid domstol med ed fästa riktigheten af sin till Agenten lemnade uppgift om lemningar efter branden. Är han frånvarande eller annars hindrad att sådant fullgöra; vare den, som för öfrigt bevakat hans rätt i saken, jemväl pliktig att slik ed aflägga, vid förenämde påföljd om han undandraget sig edgången. Alla de lemningar efter branden, hvilka enligt Direktionens förordnande eller kompromissens utslag skola af Bolaget öfvertagas, varde derefter forderrästmäst på fördelaktigaste sätt försälda för Bolaget räkning.

§ 34. Sedan brandskade-ersättningens belopp blifvit i ofvan foreskrifven ordning slutligen fastställt, afdrager Direktionen derifrån ej blott det, som den brandskadade möjligen är Bolaget skyldig i oguldna inträdes- och extra afgifter, utan ock hvad den brandskadade bör till Bolaget erlagga för skada å eget och annans hus, i och för den brand, hvarvid han skadan led. Återstoden utbetalas sedan i den ordning, som nedan närmare bestämmes; dock bör härvid iakttagas att, der två eller flere års inträdes- eller extra afgifter sålunda på en gång godtgöras Bolaget, ränta å sådana medel ersättes den brandskadade med fem procent för året.

§ 35. De, som lidit brandskada, utfå ersättning i den ordning

skadorna timat; och må Direktionen förty ej å sådan ersättning utfärda anordning, innan åtminstone en månad efter branden förflidit. Har brandskadad uraktlåtit att, inom den i §§ 30 och 31 foreskrifna tid, anmäla sig hos vederbörande Agent; vare förlustig sin rätt att, framför dem, hvilka sednare än han lidit brandskada, men före honom gjort slik anmälan, utbekomma den beviljade ersättningen, såframt icke Bolagets kassa erbjuder tillräcklig tillgång till hvardera ersättningens utgifvande på bestämd tid.

§ 37. Brandskade-ersättning utbetalas till vederbörande, när styrkt blifvit att den brandskadade egendomen icke är med inteckning besvärad, eller ock inteckningshafvaren medgifvit summans lyftning. I motsatt fall innehålles hvad emot den intecknade fordran svarar, hvilket till inteckningshafvaren utgifves, derest icke jäf emot fordrans riktighet göres eller tvist om bättre rätt till ersättningsmedlen uppstår, då frågan å domstols afgörande ankommer. Är inteckningshafvarens vistelseort eller han sjelf okänd, eller uppehåller sig inteckningshafvare utom Finland, och anmäler han sig ej hos Direktionen inom sex månader efter det Direktionens kungörelse om brandskadan varit i Finlands allmänna tidning införd; åger Direktionen att till husägare eller dess målsman utgifva medlen, emot godkänd borgen för deras återbetalning, i fall sådan på grund af utslag, som fått vinna laga kraft, kan komma att honom åligger. Af den brandskadades bestämmande och begäran beror i hvarje särskildt fall, huruvida brandskade-ersättningen skall utbetalas i Direktionens kassa eller genom vederbörande Agent, i hvilket sednare fall medlen med posten af-sändas till Agenten.

§ 38. Bolagsman, som lagligen öfvertygas att hafva uppsåtligt anlagt, eller anlägga låtit den brand, hvarigenom hans i Bolaget försäkrade egendom förstörts eller skadats, hafve förverkat icke allenast sin rätt till ersättning för samma skada, utan ock all vidare delaktighet i Bolaget. Lag samma vare om han blifver förvunnen att hafva, genom grof och uppenbar vårdslöshet med eld, vållat brand i sitt eget hus. Varder i sådant mål värjemäsd honom ålagd och har han antingen gått eden eller derifrån vunnit befrielse, eller ock aflidit före dess afläggande, eller kan edgång honom icke ombetros, eller har han för bristande laga bevis ej kunnat at saken fallas; i alla dessa fall skall brandskade-ersättning utgifvas. Medlen utbetalas dock icke annorlunda än emot borgen, derest Utslaget, hvarigenom han af en eller annan anledning frikännts, emot honom drages under högre rätts pröfning.

Var hus, som brunnit, med inteckning besvärad; njute inteckningshafvaren, ända att ägaren genom vårdslöshet med eld vållat branden, rätt till betalning från den ersättning, som bort för huset utgå, i fall ägaren icke varit till branden vållande.

§ 39. Agenten åligger att i behörig tid verkställa de besigtningar å egendom i stad, hvilka äro i § 19 foreskrifna. För dessa förrättningar vare Agenten berättigad att af husägaren i arvode uppbära fyra mark för sig och två mark för hvardera bitrådet. Lösen för instrumentet åger ej rum, om huset befinnes till inredning och omgifningar oförändradt, men förekomma dervid sådana förändringar, som böra i instrumentet beskrifvas och verka till förändring i årsafgiften, må Agenten för hvarje ark af instrumentet beräkna sig tillgodo lösen med fyra mark. — — —

§ 40. Med den, i hänseende till Agenten i Helsingfors stad nedan förestadgade inskränkning, tillkommer Agenterna i allmänhet: att uppbära Bolagsmäns inträdes- och extra afgifter enligt hvarje Agent af Direktionen meddelade debetsedlar, hvilka efter fullgjord betalning qvitteras och till den betalande aflemlas; — — — — —

I Helsingfors stad åger Agenten icke uppbära andra försäkringsafgifter, än den inträdesafgift, som, vid ansökning om ny försäkring eller vid förhöjning af förut beviljad försäkringsbelopp, skall för första året erläggas, innan värderingshandlingarne kunna af honom till Direktionen insändas; och må det i dessa fall af försäkringsstagen bero att vaka deröfver, att handlingarne jemte afgiften varda af Agenten ofördröjligen till Direktionen öfverlemlade. I följd af hvad sålunda är stadgadt, får Agenten i Helsingfors förty ej befatta sig med någon uppbörd hvarken af följande ärens inträdes- eller utskrifna extra afgifter, utan skola alla dylika afgifter för försäkrade egendom, belägna i sagde stad eller inom dess Agentur, ovilkorligen antingen inbetalas omedelbarligen till Direktionen, eller ock i Landtränteriet nedsättas, i hvilket sednare fall originala ränteriqvittenset bör af försäkringshafvaren, vid stadgad påföljd, innan förfallodagen, till Direktionen inlemnas.

§ 41. Finnet Bolagsman sig missnöjd med någon af Direktionen vidtagen åtgärd; vare honom öppet att sådant till pröfning vid Bolagsstämma anmäla; dock åligger honom att sednast åtta dagar före Bolagsstämman början till Direktionen skriftligen inlemna sina påståenden, hvilka derefter af Direktionen, jemte egen förklaring, öfverlemlas till Bolagsstämman, som åger meddela den rättelse, hvartill skäl möjligen förefinnes.

§ 42. Skulle, till följd af delägares afgång ur Bolaget eller försäkringsvårdens nedsättning, sammanräknade värdet af den återstående i Bolaget försäkrade egendomen nedgå till sexton miljoner mark eller derunder, kalle Direktionen genast Bolagsmännen till extra Bolagsstämma, för att öfverlägga och besluta om Bolaget skall fortfara eller upplösa sig; — — — — —

§ 43. Har vid Bolagsstämma vidtaget beslut om Bolagets upplösning icke blifvit enhälligt fattadt; gånge beslutet ej till verkställighet, derest icke åtminstone trefjerdedelar utaf hela antalet af de vid samma stämma representerade röster förenat sig om detsamma. Upplöses Bolaget, fullgöre Bolagsmännen ej dess mindre sin förbindelse att i enlighet med detta Reglemente ersätta all den brandskada, som före upplösningen timat.