

År 1908 den 17 september
affär till N:o 27780
M. H. Cronberg

DIREKTIONEN

FÖR

STÄDERNAS ALLMÄNNA BRANDSTODS-BOLAG I FINLAND

antager härigenom, under N:o 21785 till försäkring emot brandskada, åskslag och explosion, för ett värde af Trettio tusen trehundra

(30.300) finska mark, nedannämnda byggnader å gården N:o 207
- 209 i 4^{de} kvartalet af staden Kristine:
stad, tillhörig handlanden L. U. Uende:
lin samt fastställer årliga inträdesafgiften därför till följande belopp, att uti fem års tid erläggas nämligen:

För huset N:o 1	, värdt	uh	försäkradt för	14.000	mark, till	119:06
N:o 2		"		5000		42:72
N:o 3		"		5000		41:70
N:o 4		"		400		3:57
N:o 5		"		200		1:94
N:o 6		"		800		7:73
N:o 7		"		1500		13:24
N:o 8		"		400		2:98
N:o 9		"		2500		20:13
Portar och plank		"		500		2:75

Summa årlig afgift i finska mark 255:82 penni.

Och kommer denna försäkringsrätt, på de vilkor och med de inskränkningsar Hans Kejsersliga Majestäts den 27 Oktober 1885 för bolaget förnyade Nådiga Reglemente samt Kejsersliga Kungörelsen angående ändringar däri af den 17 december 1891 bestämma, att vara gällande ifrån klockan 6 e. m. den 15 december, hvaremot det för egendomen tididare under N:o 9608 utfärdade brandbrevet annulleras.

Helsingfors, den 22 november 1900.

A. Lind
Nicef. Cronberg

Karl H. Lindhake

N:o 21785

2 exemplar.

M. H. Cronberg

Annot:

H. Helmer.

§ 2. Bolagets kapital består af:

a) grundfonden, som blifvit till bolaget donerad med fyra-tioättusentusent mark, däraf endast räntan, men icke någon del af själfva kapitalet får användas.

b) röservfonden, hvilken, bildad genom delägarens afgifter, intressemedel m. m., bör uppgå till minst tre och en half gånger beloppet af ett års inträdesafgift för all i bolaget försäkrad egendom, men i ingen händelse får understiga fyra miljoner mark, uppbeiterade, men till betalning icke förfallna afgifter däri inberäknade.

§ 5. Vidtager försäkringshafvare förbättring å egendom, som är i bolaget försäkrad, vare berättigad att efter anmälan hos vederbörande agent, äfven utan att föreskrifven värdering egt rum, förbättringen under byggnadstiden i annan assuransinrättning försäkra, dock icke för längre tid än ett år, räknadt från den dag berörda anmälan skett. Men sedan arbetet slutförts eller förenämnda tid tilländalupit, åligger försäkringshafvare att, såframt han dererit vill i bolaget eller annan försäkringsanstalt åtnjuta försäkring för den verkställda förbättringen, vid det i § 6 stadgade äfventyr, egendomen till ny värdering, enligt § 9, oförförvadt anmäla.

§ 6. För den del af det egendom åsatta värdet, som icke blifvit i bolaget försäkrad, må egendomen i annan assuransinrättning försäkras, men befinner den derstädes försäkrad till högre belopp, vare försäkringsrätten i bolaget förverkad, inteckningshafvares rätt dock bevarad, på sätt i § 43 är stadgad.

§ 9. Är till försäkring anmäld egendom belägen i stad, skall agenten senast å tredje dagen efter den, då ofvan nämnda handlingar blifvit till honom inlemnade, ej allenast på stället öfvertyga sig om att beskrifning och planteckning äro med verkliga förhållanden öfverensstämmande, samt rätta möjligen förefunna oriktigheter, utan och föranstälta om värdering af egendomen genom nedannämde värderingsmän. Denna värdering skall grundas på de för tiden å orten vanliga prisen på byggnadsämnen och arbeten af ifrågakomma slag äfvensom å husets dävarande skick, utan att det inflytande, som husets läge och afkastning kunna utöfva på dess värde, dervid får tagas i beräkning. Det sålunda bestämda värdet insätter agenten i jemna tiotal mark i beskrifningen.

Vid inträffad meningsskiljaktighet emellan värderingsmännen bör hvaraderas åsigt intagas i instrumentet; och vare den mening gällande, som af agenten biträdes.

För hvarje värdering erhåller såväl agent som värderingsmän envar i arvode fyra mark af försäkringstagaren.

Till förrättande af de värderingar i städerna, som omförmålas i detta reglemente, anställas i hvarje stad två värderingsmän jemte två suppleanter, alla edsvurne, hvilka för ett år i sänder väljas af de i staden bosatte bolagsmännen. Valet, hvarvid de väljandes röster beräknas efter hufvudtalet, förrättas inför magistraten inom November månad efter derom förut skedd kungörelse. Men inställa sig icke vid slikt val åtminstone fyra bolagsmän, eger magistraten utse både värderingsmän och suppleanter för det följande året.

Vid skeende värderingar skola värderingsmännen på agentens kallelse infinna sig å förrättningsstället, men är någon af dem jäfvig eller annars hindrad, eger agenten tillkalla någon af suppleanterne.

§ 10. Är egendom, som till försäkring anmäles, belägen å landet, skall ofvan omförmälda syn och värdering i närvaro af agenten eller, i fall han är förhindrad, den han eller direktionen dertill förordnat, fordernammast verkställas af två utaf agenten utsedde, å orten bosatte sakkunnige och trovärdige personer. För förrättningen tillkommer agenten och värderingsmännen af sökanden i arvode envar fyra mark samt dessutom skäligen resekostnads ersättning.

§ 11. Åtnöjes icke försäkringstagare eller direktionen med det af värderingsmännen egendomen åsatta värde, må dess bestämmande, der ej annan öfverenskommelse träffas, öfverlemnas till kompromiss. Vill försäkringssökande af slikt förmån sig begagna, anmäla derom hos agenten senast å andra dagen efter det han erhållit del af förrättningsmännens utlåtande; och åligger det agenten att, då försäkringshandlingarne enligt § 12 till direktionen insändas, jemväl anmäla, om försäkringstagare väd-jat till kompromiss.

Omförmälda kompromiss bildas sålunda, att direktionen sjelf eller genom vederbörande agent utser två, försäkringssökanden likaledes två och de fyra sålunda valde ledamöterna gemensamt en femte ledamot, som tillika är kompromissens ordförande. Före na sig icke minst tre af de först utsedde ledamöterna i valet af den femte, tillsättes han genom lottning emellan dem, å hvilka de väljandes röster fallit. Kompromissen, hvars ledamöter skola vara sakkunnige, välkände och på orten bosatte ojäfvige män, sammanträder å det ställe, der den till försäkring anmälda egendomen finnes; och kommer i de tvistiga delarna att förblifva vid kompromissens utslag, som bör innehålla utlåtande äfven om kostnaden för kompromissen och hvem densamma skall drabba.

§ 12. Sedan värdering af den till försäkring anmälda egendomen skett, åligger det agenten att med ledning af den reglementet vidfogade tariff uträkna och särskildt för hvarje byggnad anteckna den inträdesafgift, som af försäkringstagaren skall erläggas. Vill försäkringstagare fullfölja ansöknigen, skall han till agenten emot kvitto inbetala ett års inträdesafgift, om hvars belopp han är berättigad att senast andra dagen efter värderingens slutförande hos agenten erhålla underrättelse. Försäkringshandlingarne sändas deretter af agenten jemte eget utlåtande ofördröjligen till direktionen, hvilken slutliga bestämmandet af inträdesafgiftens belopp jemväl tillkommer.

§ 13. Då bruk, fabrik eller annan industriel inrättning anmäles till försäkring, bör beskrifning, förutom hvad uti tillämpliga delar ofvan stadgats, särskildt för hvarje hus, upptaga och innehålla uppgift jemväl om beskaftenheten af derstädes uppställda maskiner äfvensom husets inredning. Agenten insänder genast handlingarne till direktionen, som deretter till besiktningens och värderingens förrättande utser en eller flere, helst å orten bosatte sakkunnige personer. Kostnaden för sådan besiktning och värdering gäldas af sökanden.

§ 17. Har direktionen af en eller annan orsak nedsatt inträdesafgiften, återfår sökanden, vid det försäkringsbrevet till honom utlemnas, hvad han till agenten inbetalt utöfver det af direktionen fastställda beloppet. Är åter afgiften af direktionen förhöjd, skall sökanden, derest han det oaktadt vill i bolaget kvarstå, inbetala det bristande beloppet till agenten, som derinnan ej må utgifva försäkringsbrevet.

Astundar försäkringssökanden från bolaget afgå, sedan han genom agenten erhållit kännedom om förenämde, af direktionen fastställda förhöjning af inträdesafgiften, vare dertill berättigad, men gifve sådant agenten tillkänna innan klockan sex eftermiddagen nästföljande söcknedag, då all vidare försäkringsrätt för den uppgifna egendomen upphör. I detta fall äfvensom då ansökt försäkring af direktionen icke bifalles, återfår sökanden nio tiondedelar af den emellertid inbetalta inträdesafgiften samt vore från all vidare förbindelse och ansvarighet till bolaget, deribland äfven från erläggandet af tilläfvarens under försäkringstiden utskrifven extra afgift, befriad.

§ 18. Rättighet till skadeersättning inträder klockan sex eftermiddagen af den dag, då afgiften till agenten erlagts; likaså förbindelse att utgöra extra afgifter, föranledda af brandskador, som inträffat efter det försäkringsrätten inträdde.

Försäkringsrätt åtnjutes för det af värderingsmännen åsatta värdet, intill dess ärendet af direktionen slutligen afgjorts och detta beslut försäkringstagaren delgifvits; åliggande det likväl försäkringssökanden att inom den tid, som direktionen finner skäligt för hvarje särskild ort bestämna och hvilken bör ingå uti det i § 12 omförmälda qvitto, hos agenten om förhållandet göra sig underrättad, vid äfventyr att försäkringsrätten efter det nämnda tid tilländalupit åtnjutes endast för det af direktionen antagna beloppet, äfven om direktionens beslut icke blifvit försäkringssökanden delgifvet.

Underlåter försäkringssökande att erlægga den af direktionen bestämda förhöjning å inträdesafgiften, åtnjuta så länge underlåtelsten varar försäkringsrätt endast i det förhållande, hvarti det inbetalda beloppet står till den af direktionen fastställda inträdesafgiften.

§ 19. Derest försäkringssökande, som i § 13 omförmåles åtnöjes med den af direktionen fastställda inträdesafgift, vidtager försäkringsrätten så snart denna afgift af sökanden till agenten inbetalts, då jemväl försäkringsbrevet till honom utgifves.

§ 20. Har i bolaget försäkradt hus genom tillbyggnad eller förändring eller till följd af på orten inträdd varaktigt prisstegring å arbete och byggnadsförnödenheter fått högre värde än det, hvartill det är försäkradt, kan husets egare erhålla motsvarande förhöjning af husets försäkringsbelopp. Med ärendets behandling och erläggandet af den förhöjda afgift, som dervid kan ifrågakomma, förfäres på sätt angående ny försäkringsmeddelande af stadgadt. Ny planteckning erfordras dock endast i fall afvikelse från förut inlemnad planteckning genom tillbyggnaden eller förändringen inträffat.

§ 21. Nedsättning af försäkringsbeloppet jemte motsvarande nedsättning af afgifterne beviljas delegare i bolaget på samma sätt och under enahanda vilkor, som om han, efter hvad i § 28 stadgats, afginge ur bolaget för den del af värdet, hvilken genom nedsättningen försvinner. Är lägenheten inuteknad, styrke egaren att den ej häftar för större skuld, än det värde, som efter nedsättningen återstår, eller vise inutekningshafvarens bifall till den åskade nedsättningen.

Oberoende af egarens ansökan, må direktionen förordna till nedsättning af åsatt försäkringsvärde om försäkrad egendom till följd af ålder, vanvård eller andra orsaker i märklig mon under samma värde nedgått; dock skall försäkringstagare om denna åtgärd underrättas och vare berättigad att, der han med nedsättningen icke åtnöjes, öfverlemna sakens pröfning och afgörande till kompromiss.

§ 22. Har annan förändring i försäkradt hus eller uti dess granskap skett af den beskaftenhet att densamma, utan att inverka på husets försäkringsvärde, kan enligt tariffen föranleda till förhöjning eller nedsättning af inträdesafgiftens senast fastställda belopp, må den inträffade förändringen medföra sådan påföljd dock endast för hus, hvars försäkringsbelopp uppgår till fyratusent mark eller derutöfver.

§ 23. Vill bolagsman med försäkrad egendom vidtaga förändring, som kan anses öka elfarligheten, eller önskar han begagna eller låta begagna sådan egendom till elfdarlig handtering, som ej kan anses tillhöra det ändamål, för hvilket densamma är anlagd och hvilket vid försäkringen uppgifvits, anmäla derom skriftligen. Antingen omedelbart eller genom agenten, hos direktionen, hvilken pröfvar om förändringen kan medgifvas och om den bör föranleda till förhöjning af inträdesafgiften samt i slikt fall, sedan syn å stället efter omständigheterna förrättats, bestämmer beloppet af förhöjningen. Underlåter försäkringstagare sådant, erlägg för hvarje år från den tid förändringen vidtagits tills föreskrifven anmälan skett fyra gånger den förhöjning i afgift, som i följd af förändringen betalas bör och vare derjemte, om eldsvåda af densamma förorsakas, underkastad den i § 42 mom. 2 stadgade påföljd.

Direktionen må jemväl i förekommande fall föreskrifva

S. D. Beslöts: Med anledning af hvad, efter behörig besiktning, anmäldt blifvit angående inträffad förändring med de, under N:o 9608, i Städernas Allmänna Brandstodsbolag till ett värde af 19000 mark

~~den~~ försäkrade byggnader å gården N:o 207-209 i 4^{de} kvarteret af staden Kristinestad

för hvilka inträdesafgiften varit bestämd till inalles 145 mark 37 penni för året, fann Direktionen skäligt förordna, det skall hela denna nummer i verkets böcker afföras och nytt försäkringsbref för ifrågavarande gård under N:o 21785 utfärdas; kommande för gården

äldre nummern inbetalta ordinario premier att godtgöras försäkringshafvaren under de för

nu fastställda inträdesafgifter; att afskrifvas sammanlagda 140 mark 36 penni.

Gödey N:o 1	66:96
N:o 2	23:44
N:o 3	27:—
N:o 4	1:49
N:o 5	1:81
N:o 6	2:98
N:o 7	5:98
N:o 8	2:98
N:o 9	6:82
Sum	119:35

255:82
140:36
115:46

140:36
70:80

därom protokolls-utdrag skulle till vederbörandes efter rättelse utfärdas som ofvan.

Hör till exemplar af brandförsäkringsbrevet. N:o 21785

In fidem:

M. H. Holmberg

Annöt. H. Holmberg.

En försäkring uti Städernas Allmänna Brandstodskeleg i Siuland omme- ler understrecknad härmedelst äbyggnaderna på sin egande gård och tomt N: 207-209 i fjerde kvarteret af Kristinestad vilka äbyggnader härfröman äro under N: 9608 i hemälde bolag. Den försäkring emot eldskada autagne, med en genom förbättringer erhållit högre värde.

Tomten innehåller 20.38,75 kvadrat outer i arealvidd; dess norra sida är 57,90 outer emot tomtene N: 206 och 210, östra sidan är 28,50 outer emot Strandgatan som är 7,33 outer bred, södra si- dan är 57,90 outer emot Kolgatan som är 8,00 outer bred och vestra sidan 44,48 outer emot Osträläng- gatan som är 6,55 outer bred; har brunn med gynnig vattentillgång samt är försedd med följ- jande brandredskap: en portativ slaugspjut, sex brandstegar, sex brandhakar och tre brandäm- bon, alla märkta med tomtens nummer i oljefärg.

Byggnadens och till försäkring omfattas och hvilka läge tilläggdes plan- teckning närmare utvisar äro följande:	Värde i mark- egend.	
	mark- egend.	Byggnad- värde
N:1 Ett böningshus af timmer i godt stånd, uppfördt år 1844, brädfodrat och måladt med oljefärg under tak af asfaltfält. Hus et är 28,20 meter långt 8,01 meter bredt och 10,39 meter högt från marken till takkammen, består af en vä- ning) innehållande tretton böningsrum med tillsammans sex kakelugnar och en kökskållspis med röer alla i mischer och värderas till	14.000	14000
N:2 Ett böningshus af timmer, i godt stånd, uppfördt år 1844, brädfodrat och måladt med oljefärg under tak af asfaltfält. Hus et är 19,00 meter långt 6,98 meter bredt och 6,24 meter högt från marken till takkammen, består af en väning in-nehållande sex böningsrum med tillsammans fyra kakelugnar i mischer och en kak- elspis samt röer och i mischer samt värderas till	5.000	5000
N:3 Ett böningshus af timmer, i godt stånd, uppfördt år 1831, brädfodrat och måladt med oljefärg under tak af asfaltfält. Hus et som är 12,02 meter långt, 8,02 meter bredt, 7,33 meter högt från marken till takkammen, består af en väning in-nehållande sju böningsrum med tillsammans tre kakelugnar och en kökskållspis med röer alla i mischer; dessutom finnes två vudstunnor och en kakelugn i mische värderas jämte af hösörviken och bräder uppfördt veranda till	5.000	5000
N:4 Ett magasin af hösörviken, plankor och bräder, i godt stånd uppfördt år 1845 måladt med oljefärg under tak af asfaltfält. Hus et är 7,28 meter långt 4,90 meter bredt och 4,16 meter högt samt värderas till	400	400
N:5 Ett magasin af hösörviken, plankor och bräder, i godt stånd, uppfördt år 1848 måladt med oljefärg under tak af asfaltfält. Hus et som är 4,16 meter långt 4,16 meter bredt och 3,56 meter högt, värderas till	200	200
N:6 En uthusbyggnad af stock, i godt stånd, uppfördt år 1868, brädfodrat och måladt med oljefärg under tak af kakel. Hus et som är 15,81 meter långt, 4,16 meter bredt och 5,34 meter högt och består af tre magasinrum i två afdelningar emellan stufvorna och vindsbotten samt latrin, värderas jämte väggpart inredning till	800	800
N:7 En uthusbyggnad af stock, i godt stånd, uppfördt år 1867, brädfodrat och måladt med oljefärg under tak af asfaltfält. Hus et är 6,98 meter i nord och 23,75 meter i östra längt, 6,98 meter i vestra liggelsen och 5,49 meter i södra bredt och 5,94 meter högt från marken till takkammen, består af ved- och vagn- täl- der stall med skaller, latrin med spillningskast, fähus, soala och foderlada samt värderas jämte väggpart inredning till	1.500	1500
N:8 En iskällare af stock och plankor i godt stånd uppfördt år 1873 må- ladt med oljefärg under tak af asfaltfält. Hus et är 8,02 meter långt, 2,97 meter bredt och 3,56 meter högt och värderas till	400	400
N:9 En uthusbyggnad af stock, i godt stånd, uppfördt år 1849, brädfodrat och måladt med oljefärg under tak af asfaltfält. Hus et som är 11,28 meter långt 9,01 meter bredt och 7,33 meter högt från marken till takkammen, består af två magasin- rum afdelad i två horisontala rum och värderas jämte väggpart inredning till	2.500	2500
En utlösport af stock och plankor, oljefärgad, värderas jämte		
Transport		29800 29800

	Rekursport	29800	29800
Te lös och gånjern till å 150		300	300
Plaket af stök och bräder, 5503 meter längt och 29 meter högt på yttre sidan af gånjern och på inner sidan med slutfärg värderas till		150	150
Stakett af stök och sjelar, 29,69 meter längt och 100 meter högt ogimälatt värderas till		50	50
	Summa mark	30300	30300

Sammandrag af förestående värden

Huset N ^o 1	14000	14000	
" " N ^o 2	5000	5000	
" " N ^o 3	5000	5000	
" " N ^o 4	400	400	
" " N ^o 5	200	200	
" " N ^o 6	800	800	
" " N ^o 7	1500	1500	
" " N ^o 8	400	400	
" " N ^o 9	2500	2500	
Inkörsportarna	300	300	
Plaket	150	150	
Stakettet	50	50	
	Summa mark	30300	30300

Om afrenupptagna till försäkring anmälde hus finnes ej någon annan byggnad på tomten
 Hvarken på tomten eller i dess närhet finnes någon eldfarlig inrättning
 Trädgård med högt beschnitta löfträd finnes på tomten

Kristinestad den 13 November 1900
 L. P. Lundberg
 Handlande

Sålunda besigtigadt och värderadt samt att den i instrumentet upptagna branddröskaps finnes å stället att tinga och är i behörigt skick intyga Kristinestad den 15 November 1900

[Signature]
 J. W. Olin Konrad Lewné

Emot påståendet värdering är intet att anmärka, då samtliga byggnader tid efter annan undergått grundliga renoveringar och nu, i det skick de befina sig, fullkomligt motsvara det af värderingsmannen godkända värde intygar Kristinestad den 15 November 1900

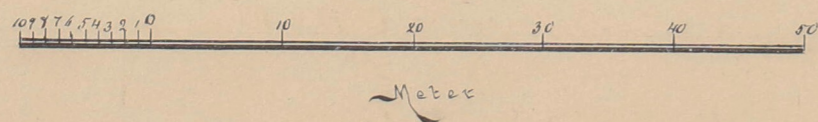
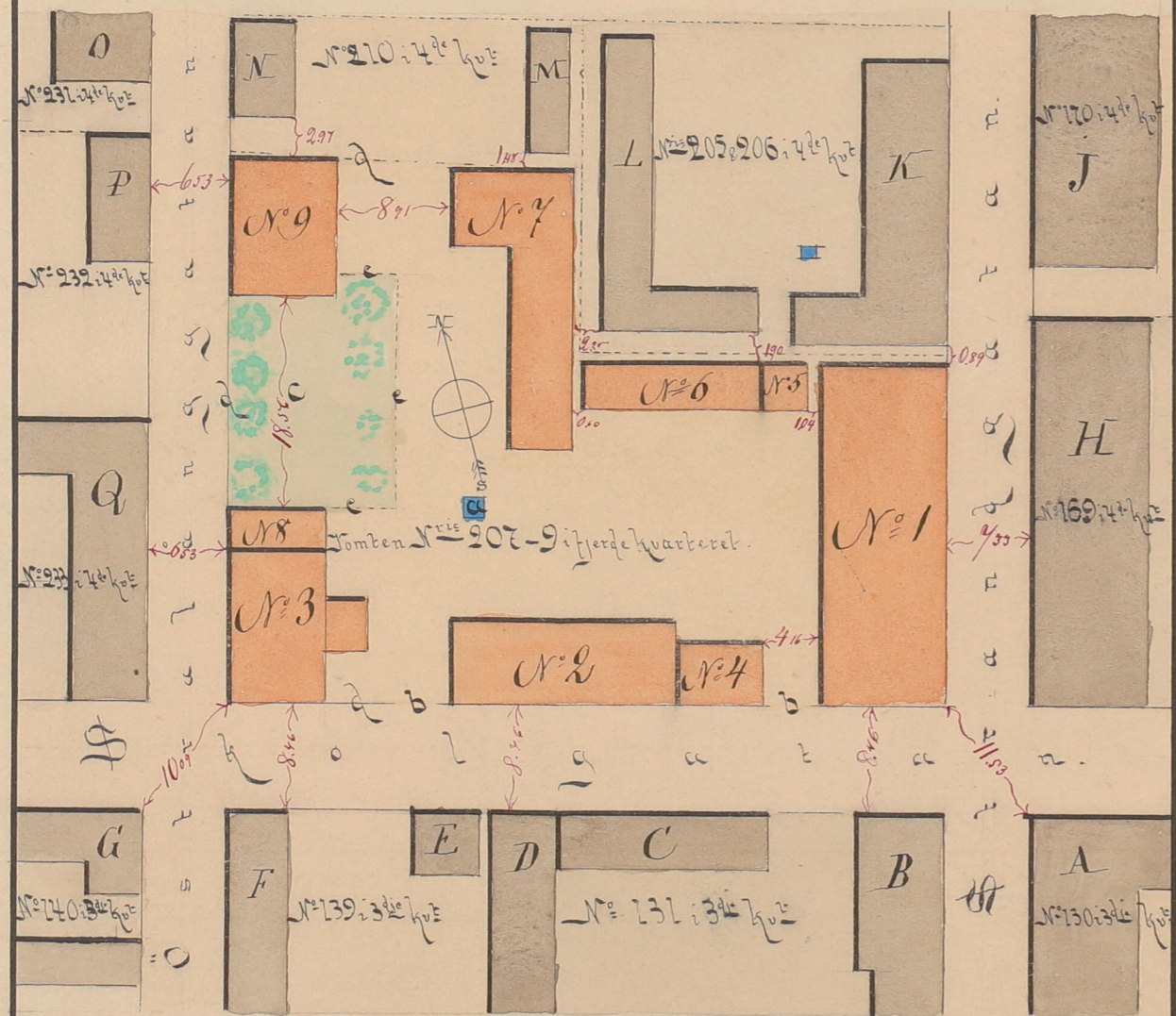
[Signature]
 W. Hagen

Afrikalerns från byggnadsordningen bestå i: att husen N^o 1, 5, 6 och 7 äro byggda för täta intill varandra samt gäta huset N^o 9 för närmast lottgränsen afvensom att N^o 2 och 4, 5 och 6 samt 7 och 8 äro sammanbyggda, elarn huset N^o 3 beträffar bestå af några eldfariga uppstå af allt huset 8, som är iskällare, dessmed an sammanbyggd. Norra delen af tomten (den N^o 209 ulf 1835 års stadsplan) oroglerad så tvidade att den är hälften af tomten N^o 1 enligt 1844 års nu gällande stadsplan, Ort och dag som ofren

[Signature]
 W. Hagen

Plan-teckning

af byggnadernas läge å undertecknade egande gård N^o 207-209 i fjerde kvarteret af Kristinestad jemte qvartill grän-
sande hus



Beskrifning

Tomten N^o 207-209 i fjerde kvarteret. Dess innehåll samt dess befintliga byggnader äro i värderings-
strumenter närmare beskrifna. A hvar i hvar posten, i frädgård & plank e stakett

- A Ewänings trähus
Tomten N^o 138 i samma kvarter
- B & D Ewänings trähus
- C Uthus byggnad af stock
Tomten N^o 139 i samma kvarter
- E Uthus byggnad af stock
- F Ewänings trähus
Tomten N^o 140 i samma kvarter
- G Ewänings trähus
Tomten N^o 169 i fjerde kvarteret
- H Ewänings trähus
Tomten N^o 170 i samma kvarter
- J Ewänings trähus
Tomten N^o 205 & 206 i samma kvarter
- K Ewänings trähus
- L Uthus byggnad af stock
Tomten N^o 210 i samma kvarter
- M Uthus byggnad af stock
- N Ewänings trähus
Tomten N^o 231 i samma kvarter
- O Ewänings trähus
Tomten N^o 232 i samma kvarter
- P Ewänings trähus
Tomten N^o 233 i samma kvarter

Abståndet byggnaderna emellan på tomten N^o 207-209 är:

Från huset N ^o 1 till huset N ^o 4	4.16 meter
" " N ^o 1 " " N ^o 5	1.04 " "
" " N ^o 2 " " N ^o 3	10.09 " "
" " N ^o 6 " " N ^o 7	0.60 " "
" " N ^o 7 " " N ^o 9	8.91 " "
" " N ^o 8 " " N ^o 9	18.56 " "

Husen N^o 2 och 4, 5 och 6 samt 3 och 8 äro sammanbyggda

Abståndet från byggnaderna vid samma tomte till husen till närmaste hus å

<u>Kringliggande tomter:</u>	
Från huset N ^o 1 till huset A	11.53 meter
" " N ^o 1 " " B	8.46 " "
" " N ^o 1 " " H	7.33 " "
" " N ^o 1 " " K	0.89 " "
" " N ^o 2 " " husen C D & E	8.46 " "
" " N ^o 3 " " huset F	8.46 " "
" " N ^o 3 " " G	10.69 " "
" " husen N ^o 3 & 8 " " A	6.53 " "
" " huset N ^o 4 " " C	8.46 " "
" " " " N ^o 5 " " K	0.89 " "
" " husen N ^o 5 & 6 " " L	1.90 " "
" " huset N ^o 7 " " I	2.25 " "
" " " " N ^o 7 " " M	1.48 " "
" " " " N ^o 9 " " N	2.99 " "
" " " " N ^o 9 " " P	6.53 " "

Öfverstånde plantseringens och dertill hörande byggnad-
 tas riktlighet bestyckes den 15. November 1900

[Handwritten signature]

Kristinestad den 13 November 1900
[Handwritten signature]

Utdräning på årlig inträdesafgiften i Städernas Allmänna Brandtillståll för gården N^o 207-209, Jorden kvarteret af Kristianstads länning Hansland, Lanting Wilhelm Wendelin.

Årlig inträdesafgift	Årlig inträdesafgift	Årlig inträdesafgift	Årlig inträdesafgift	Årlig inträdesafgift
9000	Huset N ^o 1 till 5 ^{te} klassen	620		
	För värket till N ^o 5 och K ökas afgiften med 20%	124		
	Summa	744	6696	
5000	å 7.44 + 40%	1042	5210	11906
3150	Huset N ^o 2 till 5 ^{te} klassen	620		
	För sammanbyggnad med N ^o 4 ökas afgiften med 20%	124		
	Summa	744	2344	
1850	å 7.44 + 40%	1042	1928	4272
5000	Huset N ^o 3 till 5 ^{te} klassen	620		
3600	å 7.50 för värket ökas afgiften med 10% för sammanbyggnad + 10%	62	2775	4170
1400	å 7.50 + 40% = 10.50	682	770	3470
	Summa	682		
200	Huset N ^o 4 till 5 ^{te} klassen	620		
	För sammanbyggnad med huset N ^o 3 ökas afgiften med 20%	124		
	Summa	744	149	
200	å 7.44 + 40%	1042	208	357
100	Huset N ^o 5 till 5 ^{te} klassen	620		
	För sammanbyggnad med huset N ^o 6 och värket till K&L ökas afgiften med 30%	186		
	Summa	806	81	
100	å 8.06 + 40%	1128	113	194
400	Huset N ^o 6 till 5 ^{te} klassen	620		
	För sammanbyggnad med huset N ^o 5 och värket till N ^o 7, K&L ökas afgiften med 30%	186		
	Summa	806	322	
400	å 8.06 + 40%	1128	457	273
800	Huset N ^o 7 till 5 ^{te} klassen	620		
	För värket till husen N ^o 6, I & M ökas afgiften med 20%	124		
	Summa	744	595	
400	å 7.44 + 40%	1042	479	1324
400	Huset N ^o 8 till 5 ^{te} klassen	620		
	För sammanbyggnad med huset N ^o 7 ökas afgiften med 20%	124		
	Summa	744		298
1000	Huset N ^o 9 till 5 ^{te} klassen	620		
	För värket till huset N ^o 9 ökas afgiften med 10%	62		
	Summa	682	682	
1500	å 6.82 + 30%	887	1331	2013
500	Takinsportarna planket och Taket till 4 ^{te} klassen	1550		275
Summa	30300			24822
				25582
	Härförinnan ubetalt försäkringsafgiften grötgens med			13815
	Asterstar årlig inträdesafgift			11007
	Summa			27822

Kristianstad den 15^{de} November 1900

W. Wendelin

744
1042
620
186
124
62
1550

955
140
20
985
455
1537
131
83
1042
19
2770
75
36
450
225
2700

806
7224
760
887
4433
887
17307

252.04
760
882

1042
19
9378
1092
19798

1485
924
5940
2976
13365
1772140

1242
21
2482
26082

682
2046
887

1042
64
900
6700

58
290
2460
140

620
1240
1970

husegare att inom viss tid förändra eller undanskaffa eldfarlig inrättning eller eldstad, som i förut försäkradt hus obehörigen tillkommit och prövas vara vådlig, vid äfventyr att försäkringsrätten eljest upphör att vara gällande, intill dess den meddelade föreskriften blifvit fullgjord.

Agenten tillhör såväl att vaka öfver efterlefnaden af ofvan berörde föreskrifter, som ock att, då inträffad förändring hos honom tillkännagifves eller han om densamma eljest erhåller kunskap anställa syn på stället samt hos direktionen föreslå den förhöjning i årsafgiften, som anses böra ega rum.

§ 24. Inom gård, hvars åbyggnad, hel och hållen eller till någon del, är i bolaget försäkrad, skola finnas två brandhakar, nödigt antal stegar äfvensom på landet derjemte två brandhakar. Gård i stad med boningshus af flere än en våning eller försäkrad i bolaget till högre belopp än åttatusen mark eller der någon i högre grad eldfarlig handtering bedrivs äfvensom lägenhet på landet, hvarst rät finnes på mindre än etthundra alnars afstånd från den försäkrade åbyggnaden, bör dessutom vara försedd med en ändamålsenlig portativ slangspruta. Från dessa allmänna föreskrifter kan direktionen likväl i förekommande fall efter pröfning afvika i så måtto, att direktionen må ålägga egare af gård, hvars åbyggnad består af större och dyrbara hus eller inrymmer synnerligen eldfarlig inrättning eller som är trängt bebyggd, äfvensom egare af fabrik att anskaffa verktyg till eldsläckningsredskap; och tillkommer det direktionen att vid försäkringens meddelande, i enlighet med dessa grunder, bestämma antalet och beskaffenheten af den redskap, som alltid bör finnas i gården, samt tillika förelägga egaren lämplig tid och vite af högst etthundra mark för anskaffandet af den sålunda nödig ansedda redskap, om hvars befinthet och duglighet bevis icke förefinnes i de inkomna försäkringshandlingarne. Vitet uttages på sätt om afgifterna i § 31 föreskrifves och tillfaller bolagets kassa.

§ 25. Till utrönande deraf, huruvida egendom, som är i bolaget försäkrad, fortfarande har det värde, hvilket åsatts densamma, och om tak, eldstäder och eldsläckningsredskap äro behörigen vidmakthållna, skall syn å densamma anställas på de tider och i den ordning, som nedanföre nämnas. Denna syn, hvarvid äfven de förändringar, hvilka husen möjligen undergått i hänseende till granskning, användning eller till olagligt upplag af eldfarligen ämnen o. s. v., skola anmärkas, förrättas hvar tionde år, men å bruk, fabrik eller i högre grad eldfarlig inrättning hvar tredje år, i stad af vederbörande agent med biträde af de i § 9 omfördä valde värderingsmän, samt vid syn å bruk, fabrik m. m. äfvensom på landet af två utaf agenten utsedde, å orten bosatte sakkunnige och trovärdige personer i närvaro af agenten eller, derest han är förhindrad, af den han eller direktionen dertill förordnat. Besigtningen och instrumentet deröfver skall omfatta äfven den del af egendomen, hvilken möjligen efter senaste syn blifvit i bolaget försäkrad. Alla förändringar, hvilka kunna påkalla afgiftens förhöjande eller försäkringsbeloppets nedsättning, skola äfven dervid anmärkas.

Syneinstrumentet bör af agenten till direktionen insändas. Finner direktionen instrumentet bristfälligt eller anledning förekomma till vidare upplysningars infördande, ege direktionen meddela vederbörande de närmare föreskrifter i saken, hvartill omständigheterna föranleda.

I ersättning för sådan förrättning skall af husegare erläggas till agenten fyra samt till hvartdera biträdet två mark äfvensom, då egendomen är belägen på landet, skäligt dagtraktamente samt resekostnadsersättning. Lösen för instrumentet eger icke rum, om huset befinnes till inredning och omgifningar oförändradt, men om sådana förändringar inträffat, som böra i instrumentet beskrivas och verka till förändring i årsafgiften, må agenten för hvarje ark af instrumentet beräkna sig till godo lösen med två mark. Dessa afgifter må, i händelse af tredska, på direktionens begäran, hos vederbörande utmätas.

§ 26. Försäkringstagare, som vill ur bolaget utträda, antingen för all den egendom, hvarå han har försäkringsrätt, eller endast för någon del deraf, gifve genom agenten denna sin önskan skriftligen tillkänna hos direktionen. Kan han derhos styrka att gården eller lägenheten icke är med in-teckning till säkerhet för fordran besvärad, eller att samtliga in-teckningshafvare gifvit sitt samtycke till uppsägningen, eger direktionen bifalla hans ansökan, hvarefter han afgår ur bolaget vid räkenskapsårets slut, ifall uppsägningen skett minst en månad förut, men först vid följande årets utgång, om uppsägningen skett senare. I hvardera fallet är han för hela den återstående tid, hvarunder han således kommer att i bolaget kvarstå, skyldig att erlagga stadgad inträdes- eller årsafgift äfvensom de extra afgifter, hvilka till följd af under samma tid eller derförinnan inträffade brandskador kunna honom påföras, likasom han är berättigad till ersättning för brandskada, som derunder öfvergår den försäkrade egendomen. Innan nämnda tid tilländagått, kan uppsägningen återkallas och anses då såsom icke skedd.

§ 27. Om försäkradt hus nedtages eller flyttas till annan plats, upphör försäkringen att vara gällande.

§ 28. Förstöres försäkrad egendom på sätt i § 32 omfördä, upphör egaren att för densamma vara delegare i bolaget. Vid mindre brandskada afgår han endast för den del af försäkringsbeloppet, som i ersättning tillerkänts honom.

§ 29. Den inträdesafgift, som, sedan detta reglemente trätt i gällande kraft, blifvit försäkringstagare påförd, skall af honom till bolaget utgöras i fem års tid, det år, då han i bolaget inträdt, inberäknadt. Förhöjning å förut faststald inträdesafgift skall likaledes i fem års tid erläggas.

Skulle reservfonden så nedgå, att dess behållna kapital, uppdebiterade men till betalning icke förfallna försäkringsafgifter inberäknade, ej uppgår till det i mom. b. § 2 föreskrifna belopp, äro alla dåvarande delegare, utan afseende å tiden då de inträdt eller antalet af de inträdesafgifter, som af dem inbetals, skyldige att erlagga extra afgift intill dess reservfonden uppbringats till sagda belopp. Denna extra afgift utgår efter behöfligen med antingen fulla eller halfta beloppet af ett års inträdesafgift.

Ej må mer än ett års inträdesafgift under samma kalenderår delegare affordras; ej heller inträdesafgift hos honom uttagas de år, då hel extra afgift erlægges, eller till högre belopp än hälften de år, då half extra-afgift utgöres.

Vill försäkringstagare på en gång afböra sig afgifter för flere år, eger han tillgodoräkna sig för hvad sålunda överbetalas fem procent.

§ 30. De i detta kapitel omfördä afgifter skola, med undantag af inträdesafgiften för första året, hvarom särskildt är stadgad, inbetalas senast den 15 September, i Helsingfors till bolagets kassa, men i öfriga städer till vederbörande agent samt, i fall egendomen är belägen på landet, till agenten i närmaste stad eller ock, om delegare så för godt finner, omedelbart till direktionen, då afgiften emottages af kassören.

§ 31. Försummar försäkringstagare att afgift inom förfallotiden inbetala, varde densamma då förhöjd med fem procent af dess belopp och jemte denna förhöjning, som äfven tillfaller bolagets kassa, utmätt hos den försumlige i den ordning Kejsarliga brefvet den 14 Juni 1834 § 1 föreskrifves, dock eger utmätning icke rum, om brandskada emellertid inträffat å egendomen. Befinnes vid anstald utmätning bolagsman eller hans rättsinnehafvare sakna all tillgång till den förfallna afgiftens erläggande, vare försäkringsrätten förlorad, derest icke vederbörande in-teckningshafvare eller ny egare inom tre månader, efter det de genom direktionens föranstaltande fått del af exekutors bevis öfver utmätningen eller ock blifvit om samma utmätning af exekutor underrättade, inbetala den oguldna afgiften med sex procents ränta från förfallodagen. Brister tillgång endast för en del af afgiften, varde egendomens försäkringsbelopp i samma förhållande nedsatt, så fram icke ny egare eller in-teckningshafvare medelst åtagen och inom nyssnämnda tid verkställd inbetalning af det bristande vinner försäkrings bibehållande vid dess fulla belopp. Uppstår vid utmätningen fråga om företrädesrätt till tillgångarne eller åro dessa upplåtna till den betalningsskyldiges borgenärer, då förhållas som lag i thy fall stadgar.

Vill bolagsman inbetala en del, större eller mindre, af afgiften, som är till betalning förfallen, vare detta honom obetaget, men med det bristande förhållas på sätt här ofvan stadgas. Sådan ofullständig betalning behöfver likväl endast på sjelfva förfallodagen emottagas.

§ 32. Bolaget ersätter all brandskada å försäkrad egendom ehvad skadan är försäkrad genom sjelfva branden, åtgärder vidtagna för densammars släckning eller hämmande, äfvensom skada i följd af åskslag eller explosion, äfven der antändning icke egt rum. Men är skadan försäkrad af explosion å militärens krut- eller patronförråd och har antändning icke egt rum eller inträffat brandskada under krig och har sin orsak uti vidtagna anfalls- eller försvarsåtgärder, gifver bolaget icke ersättning; dock frikallas egaren i detta fall från utbetalningen af så stor del af alla honom påförda men ännu ej erlagda afgifter, som motsvaras af den brandskadade egendomens värde, samt vare för denna del från bolaget skild.

§ 33. Bolagsman i stad, hvilken lidit brandskada, bör oerom anmäla hos vederbörande agent, samt tillika afemna skriftlig uppgift på allt, som af den försäkrade egendomen efter branden finnes i behåll, hvarefter det åligger agenten att födersammast föranstalta besigtning och värdering å stället, att i agentens öfvervaro förrättas genom de värderingsmän, hvilka i §§ 9 och 13 omfördä. Öfver förrättningen, hvarvid den brandskadade sjelf eller genom ombud bör närvara, skall agenten genast upprätta ett värderingsinstrument, upptagande brandens utsträckning å tomten, beskaffenheten af brandskadan derstädes samt beloppet af den brandskadeersättning, som bör af bolaget utgifvas för hvarje särskild del af åbyggnaden. Detta instrument jemte en noggrann berättelse öfver branden, den timade brandskadan och värderingens belopp skall agenten senast å åttonde dagen efter förrättningens afslutande insända till direktionen, hvilken det sedan tillkommer att ofördröjligen granska förrättningen i alla dess delar och öfver bolagets ersättningskyldighet samt försäkringshafvarens rätt till ersättning besluta.

§ 34. Har försäkradt hus nedbrunnit eller så förstörts, att detsamma icke utan nybyggnad kan återupprättas, eller får den brandskadade byggnaden, enligt gällande byggnadsordning, icke mera å samma plats kvarstå, då öfvertager bolaget hvad af husets försäkrade tillhörigheter efter branden tilläfventyrs kvarblifvit och utbetalar till försäkrings- eller in-teckningshafvare dem tillkommande ersättning, dock att der grundmurar och kallare kvarstå i det skick att de befinnas fullt uppfylla sitt ändamål samt få å samma plats bibehållas, någon annan ersättning för dessa icke gifves, än hvad å dem oforderliga reparationer prövas kosta. Men skulle det, som af försäkradt hus efter branden kvarblifvit befinnas i det tillstånd, att huset med större eller mindre reparationer eller tillsatser åter kan i sitt förra skick försättas, bestämmes ersättningens belopp efter det värde, hvilket den skadade egendomen vid försäkringen åsatts.

§ 35. Åtnöjes ej den brandskadade eller direktionen med besigtningmännens utlåtande och värdering, må saken af den missnöjde hänskjutas till pröfning och afgörande af kompromiss; dock åligger det den brandskadade, i händelse han af en slik förmån vill sig begagna, att derom anmäla hos direktionen eller agenten senast å åttonde dagen efter den, då värderingen egt rum.

Kompromissen tillsättes på sätt uti § 11 är stadgad, sammanträder å brandstället och pröfvar saken i de delar, deri missnöje emot förrättningen anmäles, hvarefter vid kompromissens utslag i de tvistiga delarna kommer att förlifva.

§ 36. Vid brandskada å landet skall anmälan derom ske hos agenten i närmaste stad samt värderingen förrättas i den ordning §§ 10 och 13 föreskrifva, men för öfrigt de om brandskadeersättning i stad gällande föreskrifter lända till efterrättelse.

§ 37. Direktionen eger, sedan laglig utredning i saken vunnits, pröva och afgöra, huruvida ersättning för inträffad brandskada bör försäkringstagare tillerkännas eller icke; dock

får den med direktionens beslut missnöjde underkasta detsamma pröfning af domstol eller kompromiss, honom äfven obetaget att hänskjuta saken till afgörande af bolagsstämma i den ordning § 77 för sådan händelse stadgar.

§ 38. Lemningarne efter branden skola af den brandskadade i samråd med agenten behörigen vårdas intill dess ärendet om brandskadeersättningens belopp blifvit slutligen afgjort; och må han under tiden ej vidtaga annan åtgärd med desamma än hvad till deras vård befinnes nödigt. Felar den brandskadade häremot, hafve förvärvat sin rätt att draga ersättningsärendet under gode mäns pröfning.

Vid enahanda äfventyr åligger det ock honom att, om direktionen det fordrar, vid domstol med ed fästa riktigheten af sin till agenten lemnade uppgift om lemnningarne efter branden. Är han frånvarande eller annars hindrad att sådant fullgöra, vare den, som för öfrigt bevakat hans rätt i saken, jemväl skyldig att slik ed aflägga, vid förenämnda påföljd om han undandraget sig edgången. Har emellertid något från förberörda uppgift afsigtligen utelemnats, godtgöre försäkringstagaren bolaget fyradubbla värdet deraf.

Alla de lemnningar efter branden, hvilka enligt besigtningmännens utlåtande eller kompromissens utslag skola af bolaget öfvertagas, varde derefter forderrast på fördelaktigaste sätt försälda för bolagets räkning.

§ 39. Sedan brandskadeersättningens belopp blifvit i ofvan föreskrifven ordning slutligen fastställt, utbetalas ersättningen ofördröjligen efter afdrag af det, som den brandskadade möjligen är bolaget skyldig i oguldna inträdes- och extra-afgifter. Härvid iakttagas att, der afgifter för två eller flere år sålunda på en gång till bolaget erläggas, ränta å sådana medel ersättes den brandskadade med fem procent för året.

§ 40. Saknar bolagets kassa tillgång att fastställd brandskadeersättning gälda, må medel för ändamålet af direktionen upplånas. Obligationslån eller lån å längre återbetalningstid än två år må dock icke utan bolagsstämmas begifvande upptagas. Intill dess erforderliga medel anskaffats eger direktionen till den, som är berättigad att brandskadeersättning lyfta, eller till ordress i bolagets namn utfärda skuldförbindelser å ersättningens belopp, lydande efter önskan å större eller mindre summor, dock ej under femhundra mark, att jemte ränta efter fem för hundra om året å viss dag senast ett år efter utgifvandet infrias: Varder dylik förbindelse ej på förfallodagen hos direktionen till inlösen företedd, upphör den att derefter löpa med ränta.

§ 41. Brandskadeersättning utbetalas till försäkringshafvaren när styrkt blifvit, att den brandskadade egendomen icke är med in-teckning till säkerhet för fordran besvärad, eller ock in-teckningshafvaren medgifvit summans lyftande. I motsatt fall innehålles hvad emot den in-tecknade fordran svarar, hvilket till in-teckningshafvaren utgifves, derest icke jäf emot fordrans riktighet göres eller tvist om bättre rätt till ersättningsmedlen uppstår, då frågan å domstols afgörande ankommer. Är in-teckningshafvarens vistelseort eller han sjelf okänd, eller uppehåller sig in-teckningshafvaren utom Finland och anmäler sig icke hos direktionen inom sex månader efter det direktionens kungörelse om brandskadan varit i Finlands officiella tidningar införd, eger direktionen att till försäkringshafvaren eller den honom företrädande utgifva medlen emot godkänd säkerhet för deras återbetalning, i fall sådan på grund af laga kraft vunnit utslag kan komma att honom åligga. Af den brandskadades bestämmande och begäran beror i hvarje särskildt fall, huruvida brandskadeersättningen skall utbetalas ur bolagets kassa eller genom vederbörande agent, i hvilket senare fall medlen afsändas till agenten.

§ 42. Bolagsman, som lagligen öfvertygas att hafva uppsätligen anlagt eller anlägga lätit den brand, hvarigenom hans i bolaget försäkrade egendom förstörts eller skadats, hafve förverkat icke allenast sin rätt till ersättning för samma skada, utan ock all vidare delaktighet i bolaget. Lag samma vare om han blifver förvunnen att hafva genom grof och uppenbar vårdslöshet med eld vållat brand i sitt eget hus. Varder i sådant mål värjemålsed honom ålagd och har han antingen gått eden eller derifrån vunnit befrielse, eller ock aflidit före dess afläggande, eller kan edgång honom icke ombetros, eller har han för bristande laga bevisning ej kunnat åt saken fällas, i alla dessa fall skall brandskadeersättning utgifvas. Medlen utbetalas dock icke anorlunda än emot godkänd säkerhet, derest utslaget, hvarigenom han af en eller annan anledning frikänts, emot honom drages under högre rätts pröfning.

Har försäkringshafvare vidtagit i § 23 omförmäld förändring å den försäkrade egendomen, utan att hafva af direktionen dertill utverkat sig tillstånd, och kan det utredas att eldsvåda, som derefter öfvergått egendomen, i följd af sagde förändring uppkommit, hafve förverkat sin rätt till ersättning för den lidna skadan.

§ 43. Var hus, som genom eldsvåda skadats eller förstörts, med in-teckning besväradt, njute in-teckningshafvaren, ånskönt bolagsman sin rätt förverkat, godtgörelse för sin fordran ur den

ersättning, som eljest bort för egendomen utgå, såframt icke motsvarande betalning erhålles af annat brandförsäkringsverk eller från annan gäldenären tillhörig egendom. Men i händelse in-teckningshafvare lagligen öfvertygats om att hafva sjelf anstiftat eller vållat branden eller deri varit delaktig, vare äfven han förlustig dylik rätt till godtgörelse ur brandskadeersättning.

För hvad bolaget i dessa fall till in-teckningshafvare utbetalt, eger bolaget hålla sig till försäkringshafvaren.

§ 60. I hvarje stad har bolaget en agent och, der så erfordras, för honom äfven en suppleant, hvilka antagas af bolagsdelegarene i staden genom val inför magistraten, som i sådant afseende låter genom kungörelse inför sig uppkalla alla i staden bosatte delegare, hvarefter rösterna vid valet beräknas efter hufvudtalet samt den, hvilken sålunda utses till agent eller suppleant, undfår konstitutorial af direktionen. Bemälda bolagsdelegare aflöna agenten och suppleanten, på sätt de med dem kunna öfverenskomma, samt ansvara alla för en för de medel, agenten eller suppleanten kan omhänderfå. Har agent eller suppleant förlorat bolagsdelegarnes förtroende, må de utan vidare omgångar skilja honom från befattningen samt anmäla då hos direktionen annan person i den afgångnes ställe. Visar agent eller suppleant uppenbar vårdslöshet vid handhavandet af den honom anförtrödda syssla, eller uraktlåter han att hörsamma direktionens befallningar, eller befinnes han i märkelig mon åsidosätta bolagets allmänna fördelar, kan äfven direktionen honom hans befattning entlediga, och bolagsdelegarne i staden vare då pligtige att annan person i hans ställe utse.

§ 61. Agent tillkommer att af bolagsmännen inom hans agentur uppbära föreskrifna afgifter enligt af direktionen tillställda debetsedlar, hvilka, efter fullgjord betalning, qvitterade till den betalande aflemnas. I början af hvarje månad eller oftare, om direktionen så förordnar, skall agenten till direktionen insända alla de medel, som han under nästförlidne månad för bolagets räkning uppburit, jemte en specifik förteckning öfver desamma i två exemplar, af hvilka det ena derefter till agenten återsändes, försedt med kassörens qvitto och kamrerarens annotation. Vid leverering af September månads uppbörd åligger det agenten, vid äfventyr af egen betalningsskyldighet, att återsända alla de debetsedlar, som vid månadens slut voro hos honom kvarliggande.

I Helsingfors stad eger agenten icke uppbära andra afgifter än den inträdesafgift, som vid ansökning om ny försäkring eller förhöjning af förut fastställt försäkringsbelopp skall för första året erläggas. Alla öfriga afgifter för försäkrad egendom, belägen i sagde stad eller inom dess agentur, skola ovilkorligen inbetalas omedelbart till bolagets kassa.

§ 68. Å den utsatta dagen ega revisorerne sammanträda i direktionens arbetsrum. Direktionen aflemnar då till dem en skriftlig berättelse öfver förvaltningen under det år, hvarom fråga är, jemte det af kamreraren upprättade bokslutet och dertill hörande räkenskaper; hvarutom direktionens protokoll och diariet samt alla de handlingar för öfrigt, hvilka revisorerne kunna för sig finna nödige, böra dem tillhandahållas. Direktionens samtliga tjänstemän äro ock skyldige att tillhandagå revisorerne med de upplysningar och det biträde, som desse kunna under granskningens fortgång finna anledning att af dem anhölla. Bolagsman är ock berättigad att under revisionens förlopp af revisorerne äska upplysningar rörande bolagets förvaltning samt skriftligen framställa de anmärkningar, hvartill han kan finna sig befogad.

§ 77. Finner bolagsman sig missnöjd med någon af direktionen vidtagen åtgärd eller önskar han till bolagsstämma hänskjuta fråga om brandskadeersättning, stånde honom fritt att, äfven om ärendet icke upptagits i den om bolagsstämman utfärdade kungörelse, sådant till pröfning vid bolagsstämma anmäla; dock åligger det honom att senast åtta dagar före bolagsstämmans början till direktionen skriftligen inlemna sina påståenden, hvilka derefter af direktionen, jemte egen förklaring, öfverlemnas till bolagsstämma, som eger meddela den rättelse, hvartill skäl möjligen förefinnes.

§ 88. Skulle till följd af delegares afgång ur bolaget eller försäkringsbeloppens nedsättning sammanräknade värdet af den återstående i bolaget försäkrade egendomen nedgå till femtio millioner mark eller derunder, eller har bolaget lidit förluster, för hvilkas ersättande utöfver bolagets reservfond extra afgift, motsvarande ett års inträdesafgift måste under tjugu år eller längre tid af bolagsmännen utgöras, ankommer det på ordinarie eller extra bolagsstämma att besluta huruvida bolaget skall fortfara eller upphöra. Beslut om bolagets upplösning gånge likväl ej till verkställighet, derest icke detsamma vid en följande bolagsstämma biträdes af minst två tredjedelar af de i beslutet deltagande rösterna.

§ 89. Upplöses bolaget, fullgöre bolagsmännen ej dess mindre sin förbindelse att i enlighet med detta reglemente ersätta all den brandskada, som före upplösningen timat.