

Afförd den 4 19 1919

till No. 38539

*J. A.*

## Direktionen

för

Städernas Allmänna Brandstodsbolag i Finland

antager härigenom, under N:o 32127 till försäkring emot brandskada, åskslag och explosion, för ett värde af fyrtiofyra tusen sju hundra åttio / 5' 47 80 / finska mark, nedannämnda byggnader å gården N:o 170 i 4:e kvartret af staden Kristinestad, tillhörig apothekaren Henrik Sandlund samt fastställer årliga inträdesavgiften därför till följande belopp, att uti fem års tid erläggas, nämligen:

För huset N:o <u>1</u> , värdt <u>och</u> försäkradt för <u>30000</u> mark, till	<u>286:50</u>
N:o <u>2-4</u> " " " " " " " " " " " "	<u>138:88</u>
N:o <u>5</u> " " " " " " " " " " " "	<u>86:80</u>
Port <u>plank</u> <u>avskningsbrygge</u> <u>och</u> <u>staket</u> " " " " " " " " " " " "	<u>4:29</u>

Summa årlig avgift i finska mark 516:47 penni. = 2,582:35

Och kommer denna försäkringsrätt, på de villkor och med de inskränkningar Hans Kejsrerliga Majestäts den 27 Oktober 1885 för bolaget förnyade Nådiga Reglemente samt Kejsrerliga Kungörelserna angående ändringar däri af den 17 December 1891, den 11 November 1897, den 4 Oktober 1900, den 15 Oktober 1903 och den 28 Juli 1909 bestämma, att vara gällande ifrån klockan 6 e. m. den 30 vidlidne Decembris hwaremot det för egendomen tidigare under N:o 23574 utfärdade brandbrevet ..... annulleras.

Helsingfors, den 23 Januari 1913

*A. M. L.*

*M. H. L.*

No. 32127

3 exemplar.

*MS*



Utdrag ur Hans Kejsersliga Majestäts förnyade Nådiga Reglemente för Städernas Allmänna Brandstodsbolag i Finland, gifvet den 27 Oktober 1885, med däri den 17 December 1891, den 11 November 1897, den 4 Oktober 1900, den 15 Oktober 1903 och den 28 Juli 1909 Nådigt fastställda ändringar.

§ 3. Bolaget antager, med nedannämnda undantag, till försäkring:

- 1) hus och byggnad inom Finland, belägna i stad eller köping med ordnad byggnads- och brandväsande;
- 2) stadskommun tillhörig byggnad, belägen i omedelbar närhet af staden och uppförd i enlighet med dess byggnadsordning;
- 3) det, som i försäkradt hus finnes tak-, golf- eller väggfäst, inbyggdt eller inmuradt; samt
- 4) till försäkradt hus hörande port, plank eller staket.

Däremot antages icke till försäkring:

- 1) förfallet hus samt byggnad, som till följd af sitt byggnadssätt är synnerligen eldfarlig;
- 2) teaterhus äfvensom byggnad, inrymmande i högre grad eldfarlig inrättning;
- 3) industriell inrättning, där ej särskild anledning till försäkringens beviljande anses förekomma; samt
- 4) maskiner af hvad slag de vara må äfvensom orgelverk i kyrka.

§ 5. Vidtager försäkringshafvare förbättring å egendom, som är i bolaget försäkrad, vare berättigad att efter anmälan hos vederbörande agent, äfven utan att föreskrifven värdering egt rum, förbättringen under byggnadstiden i annan assurancesinrättning försäkra, dock icke för längre tid än ett år, räknadt från den dag berörda anmälan skett. Men sedan arbetet slutförts eller förenämnda tid tilländalupit, åligger försäkringshafvare att, såframt han därefter vill i bolaget eller annan försäkringsanstalt åtnjuta försäkring för den verkställda förbättringen, vid det i § 6 stadgade äfventyr, egendomen till ny värdering, enligt § 9, oförföradt anmäla.

§ 6. För den del af det egendom åsatta värdet, som icke blifvit i bolaget försäkrad, må egendomen i annan assurancesinrättning försäkras, men finnes den därstädes försäkrad till högre belopp, vare försäkringsrätten i bolaget förverkad, in-teckningshafvares rätt dock bevarad, på sätt i § 43 är stadgad.

§ 9. Är till försäkring anmäld egendom belägen i stad, skall agenten senast å tredje dagen efter den, då ofvannämnda handlingar blifvit till honom inlämnade, ej allenast på stället öfvertyga sig om att beskrifning och planteckning äro med verkliga förhållandet öfverensstämmande, samt rätta möjligen förefunna oriktigheter, utan och föranstälta om värdering af egendomen genom nedannämnda värderingsmän. Denna värdering skall grundas på de för tiden å orten vanliga prisen på byggnadsämnen och arbeten af ifrågakomma slag äfvensom å husets dåvarande skick, utan att det inflytande, som husets läge och afkastning kunna utöfa på dess värde, därvid får tagas i beräkning. Det sålunda bestämda värdet insätter agenten i jämna tiotal mark i beskrifningen.

Vid inträffad meningsskiljaktighet emellan värderingsmännen bör hvarderas åsikt intagas i instrumentet; och vare den mening gällande, som af agenten biträdes.

För hvarje värdering erhåller såväl agent som värderingsmän enhvar af direktionen fastställt arvode, som erlagges af försäkrings-tagaren.

Till förrättande af de värderingar i städerna, som omförmålas i detta reglemente, anställas i hvarje stad två värderingsmän jämte två suppleanter, alla edsvorne, hvilka för ett år i sänder väljas af de i staden bosatte bolagsmännen. Valet, hvarvid de väljandes röster beräknas efter hufvudtalet, förrättas inför magistraten inom November månad efter därom förut skedd kungörelse. Men inställa sig icke vid slikt val åtminstone fyra bolagsmän, eger magistraten utse både värderingsmän och suppleanter för det följande året.

Vid skeende värderingar skola värderingsmännen på agents kallelse infinna sig å förrättningsstället, men är någon af dem jäfvig, eller annars hindrad, eger agenten tillkalla någon af suppleanterne.

§ 10. Är egendom, som till försäkring anmäles, belägen på landet, skall den i § 9 omförmålda syn och värdering i närvaro af agenten forderrammast verkställas af två af denne utsedda sakkunniga och trovärdiga personer. För förrättningen tillkommer agenten och värderingsmännen enhvar af försäkringstagarens arvode till af direktionen fastställt belopp samt dessutom skäligen resekostnadsersättning.

§ 11. Åtnöjes icke försäkringstagare eller direktionen med det af värderingsmännen egendomen åsatta värdet, bör dess bestämmande, där ej annan öfverenskommelse träffas, öfverlämnas åt skiljemän. Vill försäkringstagare af slikt förmån sig begagna, anmäla därom hos agenten senast å andra dagen efter det han erhållit del af förrättningsmännens utlåtande och uppgifve inom åtta dagar därefter de skiljemän han utsett, hvarefter det åligger agenten, att då försäkringshandlingarna enligt § 12 insändas, härom hos direktionen anmäla.

Skiljemännen tillsättas sålunda, att direktionen, själf eller genom vederbörande agent, utser två, försäkringstagarens likaledes två samt de fyra sålunda valda skiljemännen gemensamt en femte, som tillika är skiljemännens ordförande. Företräda sig icke minst tre af de först utsedda skiljemännen i valet af ordförande, utser magistraten i den stad, där egendomen finnes, eller, om den är belägen på landet, magistraten i närmaste stad härtill en af dem, å hvilka de väljandes röster fallit.

Skiljemännen, hvilka sammanträda å det ställe där den till försäkring anmälda egendomen finnes, skola vara sakkunniga, välkända och på orten bosatta ojäfviga män; dock att, där lämplig ordförande icke å orten finnes, på annan ort bosatt person må härtill utses.

Skiljedomen, som bör innehålla jämväl uttalande om kostnaden för skiljemännens sammanträdande och hvem densamma skall drabba, länder till efterrättelse utan rätt för parterna att densamma klandra.

§ 12. Sedan värdering af den till försäkring anmälda egendomen skett, åligger det agenten att med ledning af den reglementet vidfogade tariff uträkna och särskildt för hvarje byggnad anteckna den inträdesafgift, som af försäkringstagaren skall erläggas. Vill försäkringstagare fullfölja ansökningen, skall han till agenten emot kvitto inbetala ett års inträdesafgift, om hvars belopp han är berättigad att senast andra dagen efter värderingens slutförande hos agenten erhålla underrättelse. Försäkringshandlingarna sändas därefter af agenten jämte eget utlåtande inom tre dagar till direktionen, hvilken slutliga bestämmandet af inträdesafgiftens belopp jämväl tillkommer.

§ 13. Då bruk, fabrik eller annan industriell inrättning anmäles till försäkring, bör beskrifning, förutom hvad uti tillämpliga delar ofvan stadgats, särskildt för hvarje hus, upptaga och innehålla uppgift jämväl om beskaffenheten af därstädes uppställda maskiner äfvensom husets inredning. Agenten insänder genast handlingarne till direktionen, som därefter till besiktningens och värderingens förrättande utser en eller flere, helst å orten bosatte sakkunniga personer. Kostnaden för sådan besiktning och värdering gäldas af sökanden.

§ 17. Har direktionen af en eller annan orsak nedsatt inträdesafgiften, återfår sökanden, vid det försäkringsbrevet till honom utlämnas, hvad han till agenten inbetalt utöfver det af direktionen fastställda beloppet. Är åter afgiften af direktionen förhöjd, skall sökanden, därest han det oakadt vill i bolaget kvarstå, inbetala det bristande beloppet till agenten, som därefter ej må utgifva försäkringsbrevet.

Astundar försäkringsökanden från bolaget afgå, sedan han genom agenten erhållit kännedom om förenämnda, af direktionen fastställda förhöjning af inträdesafgiften, vare därtill berättigad, men gifve sådant agenten tillkänna innan klockan sex eftermiddagen näst-påföljande söcknedag, då all vidare försäkringsrätt för den uppgifna egendomen upphör. I detta fall äfvensom då ansökt försäkring af direktionen icke bifalles, återfår sökanden den emellertid inbetalta inträdesafgiften samt vare från all vidare förbindelse och ansvarighet till bolaget, däribland äfven från erläggandet af tilläfvventyrs under försäkringstiden utskrifven extra afgift, befriad.

§ 18. Rättighet till skadeersättning inträder klockan sex eftermiddagen af den dag, då afgiften till agenten erlagts; likaså förbindelse att utgöra extra afgifter, föranledda af brandskador, som inträffat efter det försäkringsrätten inträdde.

Försäkringsrätt åtnjutes för det af värderingsmännen åsatta värdet, intill dess ärendet af direktionen slutligen afgjorts och detta beslut försäkringstagaren delgifvits; åliggande det likväl försäkringsökanden att inom den tid, som direktionen finner skäligt för hvarje särskild ort bestämma och hvilken bör ingå uti det i § 12 omförmålda kvitto, hos agenten om förhållandet göra sig underrättad, vid äfventyr att försäkringsrätten efter det nämnda tid tilländalupit åtnjutes endast för det af direktionen antagna beloppet, äfven om direktionens beslut icke blifvit försäkringsökanden delgifvet.

Underlåter försäkringsökande att erlagga den af direktionen bestämda förhöjning å inträdesafgiften, åtnjute så länge underlåtelsern varar försäkringsrätt endast i det förhållande, hvart det inbetalda beloppet står till den af direktionen fastställda inträdesafgiften.

§ 19. Därest försäkringsökande, som i § 13 omförmåles, åtnöjes med den af direktionen fastställda inträdesafgift, vidtager försäkringsrätten så snart denna afgift af sökanden till agenten inbetalts, då jämväl försäkringsbrevet till honom utgifves.

§ 20. Har i bolaget försäkradt hus genom tillbyggnad eller förändring eller till följd af på orten inträdd varaktig prisstegring å arbete och byggnadsförnödenheter fått högre värde än det, hvartill det är försäkradt, kan husets egare erhålla motsvarande förhöjning af husets försäkringsbelopp. Med ärendets behandling och erläggandet af den förhöjda afgift, som därvid kan ifrågakomma, förfäres på sätt angående nytt försäkringsmeddelande är stadgad.

§ 21. Nedsättning af försäkringsbeloppet jämte motsvarande nedsättning af afgifterna beviljas delegare i bolaget på samma sätt och under enahanda vilkor, som om han, efter hvad i § 28 stadgas, afgifve ur bolaget för den del af värdet, hvilken genom nedsättningen försvinner. Är lägenheten in-tecknad, styrke egaren att den ej häftar för större skuld, än det värde, som efter nedsättningen återstår, eller vise in-teckningshafvarens bifall till den åskade nedsättningen.

Oberoende af egarens ansökan, må direktionen förordna till nedsättning af åsatt försäkringsvärde om försäkrad egendom till följd af ålder, vanvård eller andra orsaker i märklig mån under samma värde nedgått; dock skall försäkringstagare om denna åtgärd underrättas och vare berättigad att, där han med nedsättningen icke åtnöjes, öfverlämna sakens pröfning och afgörande åt skiljemän, såsom i § 11 är sagdt.

§ 22. Har annan förändring i försäkradt hus eller uti dess granskap skett af den beskaffenhet, att densamma, utan att inverka på husets försäkringsvärde, kan enligt tariffen föranleda till förhöjning eller nedsättning af inträdesafgiftens senast fastställda belopp, må den inträffade förändringen medföra sådan påföljd dock endast för hus, hvars försäkringsbelopp uppgår till fyratusen mark eller där-utöfver. Nedsättning af afgiften sker likväl endast på försäkrings-tagarens därom gjorda anhållan.

§ 23. Vill bolagsman med försäkrad egendom vidtaga förändring, som kan anses öka eldfarligheten, eller önskar han begagna eller låta begagna sådan egendom till eldfarlig handtering, som ej kan anses tillhöra det ändamål, för hvilket densamma är anlagd och hvilket vid försäkringen uppgifvits, anmäla därom skriftligen, antingen

Utdrag af Direktionens för Städernas Allmänna Brandstodsbolag i Finland protokoll, hållet i Helsingfors, den 23 Januari 1913

S. D. Beslöt: Med anledning af hvad, efter behörig besiktning, anmäldt blifvit angående inträffad förändring med de, under N:o 23574, i Städernas Allmänna Brandstodsbolag till ett värde af 38040 mark

penni försäkrade byggnader å gården N:o 170 i 4:de kvarteret af Staden Kristinestad

för hvilka inträdesafgiften varit bestämd till inalles 417 mark 66 penni för året, fann direktionen skäligt förordna, det skall hela denna nummer i verkets böcker afföras och nytt försäkringsbrev för ifrågavarande gård under N:o 32127

utfärdas; kommande af de för egendomen nu fastställda afgifter att såsom godtgörelse afskrifvas *Sinf 307:90, hvar för sig betalas i den in bör betalas Sinf 158:57*

G=1.789:50

*Godt. 1-200:55-2*  
 2-4-89:28  
 5-65:10  
 P-2:97  
 357:90  
 516:47  
 357:90  
 158:57

därom protokollutdrag skulle till vederbörandes efterrättelse utfärdas. Som ofvan.

Hör till *Sinf*  
 exemplar af brandförsäkringsbrevet.  
 N:o 32127

In fidem:  
*M. H. ...*



Strandgatan

Till försäkring uti Städernas allmänna Brandstodsbolag i Finland anmäles undertecknad härmedelet åbyggnaden i sin egande gård och tomt N<sup>o</sup> 170 i fjärde kvarteret af Kristinestad, hvilka åbyggnader härinnan äro i bemälda bolag under N<sup>o</sup> 93574 till försäkring emot eldskada antagne men nu genom förbättringar utålit högre värde.

Tomten innehåller 2375,7 kvadrater i areabredd, dess norra sida är 75,42 meter emot tomt N<sup>o</sup> 171, östra sidan är 32,07 meter emot Stadsfjärden, södra sidan är 72,74 meter emot tomt N<sup>o</sup> 169 samt västra sidan 32,07 meter emot Strandgatan, som är 7,47 meter bred; är belägen invid Stadsfjärden samt är försedd med följande brandredskap: en portativ slangspruta, två brandstegar, två brandhakas och två brandämbare alla märkta med tomtens nummer i öfverläg.

Åbyggnaderna som till försäkring anmäles och vilkas läge bilagde planteckning närmare utvisar äro följande:	Värde i mark			
	1900	1905	1910	1913
N <sup>o</sup> 1 Ett böningshus af timmer i godt stånd uppfördt år 1819, brädfrödradt, och måladt med öfverläg under tak af asfaltfält. Huset är 28,50 meter långt, 9,50 meter bredt och 9,50 meter högt från marken till takkammen och består af en våning innehållande tretton böningsrum, hvar af ett är inreddt till Apotek, med tillsammans tolf kakelugnar och en kökskällspis med rör alla i nischer afrensen ett vindrum med eldstad i nisch hvars golfareal g öfverstiger en tredjedel af hela husets samt värderas jämte af korsvike och bräder uppförd veranda till				
N <sup>o</sup> 2 364. Ett böningshus i förening med magasin och iskällare af timmer i godt stånd uppfördt emellan åren 1819 och 1864 delvis brädfrödradt och måladt med slampfärg under tak af asfaltfält. Huset som är 53,56 meter				
Transport:	30.000			30.000



Laboratorium

Transport: 30.000 30.000  
 Längd, dels 6,68 och 5,00, dels 5,10 meter bredt samt har en medelhöjd af 6,53 meter från marken till takkammen, består af en väning innehållande åtta beringssum, tre magasinssum, och iskällare med tillsammans sex kakelugnar, 3 hållspis. Har en af dem i förning med bakugn och inmurad gryta med rör, alla i nischer och värderas jämte magasinssum medningarna samt af korsvirke och bräder uppförd förstuga till

N: 5 En uthusbyggnad af stock dels korsvirke och bräder, i godt stånd uppförd år 1819, brädfordrad och målad med slampfärg under tak af asfaltfett. Huset är 6,30 meter långt dels 5,64 dels 4,45 meter bredt och har en medelhöjd af 5,05 meter från marken till takkammen och består af vedlida, stall, latiner med spillningskast, kökhus med förstuga och foderlacla, tre magasinssum, vagnslida samt badhus, hvarutom finnes en kvälfel stenkällare, samt värderas jämte väggfast inredning till

Inkörsport af stock och plankor, oje målad värderas jämte regler gångjärn etc till  
 Staket af stock och ribbor målad med slampfärg 1,50 meter högt och 94 meter långt värderas till

Landningsbrygga af stock med lock etc af plankor, värderas till

Sammandrag af förestående värder.  
 Huset N: 1  
 " N: 2, 3 & 4  
 " N: 5  
 Inkörsporten  
 Staketet  
 Landningsbryggan  
 Summa mark.

	30.000	30.000
	14.000	14.000
	10.000	10.000
	150	150
	240	240
	140	140
	140	140
	250	250
Summa mark.	54.780	54.780
Huset N: 1	30.000	30.000
" N: 2, 3 & 4	14.000	14.000
" N: 5	10.000	10.000
Inkörsporten	150	150
Staketet	240	240
Landningsbryggan	140	140
	250	250
Summa mark.	54.780	54.780

Utom ofvannpumptagna till försäkring anmälda hus finnes ej någon annan byggnad på Tomten.  
 I huset N: 2 finnes ett laboratorium (apotek) samt i huset N: 3 distilleras sprit c:a 8 à 10 dagar årligen, hvarutom någon eldfarlig inrättning finnes hvarken i Tomten eller i dess närhet.  
 Trädgård med höga lummiga löfträd finnes såväl på Tomten som angränsande Tomter

Kristinestad den 27 Dec. 1912  
 Konrad Sundman  
 Apotekare

Sålunda besigtigadt och värderadt samt att den i instrumentet upptagna brandredskap finnes å stället att tillgå samt är i behörigt skick intyga Kristinestad den 28<sup>de</sup> December 1912

Aff Hayes  
 J. W. Olin  
 Konrad Sundman

Att samtliga byggnader, som ytterligare undergått rensöring och värderas motsvara det godkända värdet bekräftar. Kristinestad den 30 december 1912

Aff Hayes



Beskrifning

Tomten N<sup>o</sup> 170 i fjärde kvarteret. Dess innehåll samt därpå befintliga byggnader är i värderingsinstrumentet närmare beskrifne. a. Inkomst. b. staket. & höga lummiga tofträd.

Tomten N<sup>o</sup> 169 i samma kvarter

- A Envänings trähus
  - B Uthusbyggnad af stock dels korsvike och bräder
  - C Spritfabrik af korsvike och bräder
- Tomten N<sup>o</sup> 171 & 172 i samma kvarter
- D Envänings trähus
  - D<sup>a</sup> Fotografiatek. af korsvike och bräder som begagnad som uthus
- Tomten N<sup>o</sup> 204 i samma kvarter
- E & F Envänings trähus
- Tomten N<sup>o</sup> 205 & 206 i samma kvarter
- G Envänings trähus
- Tomten N<sup>o</sup> 207-9 i samma kvarter
- H Envänings trähus.

Avståndet byggnaderna emellan på Tomten N<sup>o</sup> 170 är:  
Husen N<sup>o</sup> 1 och 2, 3 & 4, är förenade med en första gå af korsvike och bräder

Från huset N<sup>o</sup> 1 till huset N<sup>o</sup> 5 4,25 meter  
N<sup>o</sup> 9, 3 & 4 N<sup>o</sup> 5 15,50

Avståndet från byggnaderna vid samma Tomts yttre linier till närmaste hus i kringliggande Tomter och på dem befintliga eldfärliga invältringar.

Från huset N <sup>o</sup> 1 till huset	A	4,16 meter
N <sup>o</sup> 1	E & G	7,49
N <sup>o</sup> 4	D <sup>a</sup>	8,30
N <sup>o</sup> 5	A	5,34
N <sup>o</sup> 5	B	0,89
N <sup>o</sup> 5	C	0,89

Kristinestad den 27. December 1912

Kennik Sandlund

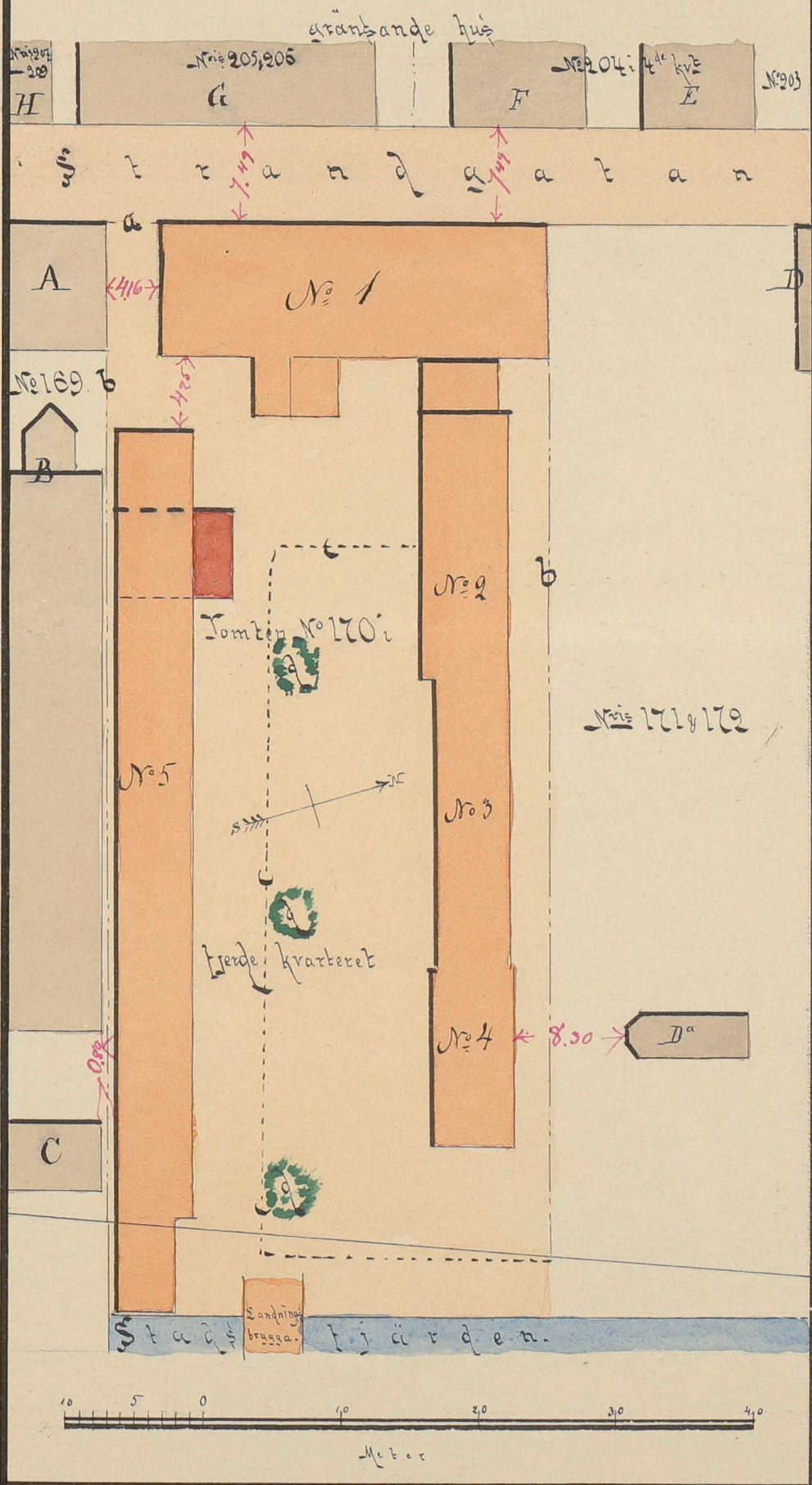
Lämnad bevisligt och värderadt samt att den i utvärdering upptagna bräderdelar finnes i stället att kungä samt är i behörigt till utlygga Kristinestad den 28. December 1912

Förstämde plantekning och där till förmedle uppgiften utlygga betyg Rev den 30. December 1912

H. Hagren

Planteckning

af byggnadernas läge i undertecknad egande gård N<sup>o</sup> 170 i fjärde kvarteret af Kristinestad samt dertill





Uträkning på årliga inträdesavgiften i Hädernas allmänna Brandstodsbolag för gården N: 170 i fjerde kvarteret af Kristinestad tillhörig Apotekaren Henrik Sandlund.

Värde för byggnad i Riksdalshärad	Beskrifning	Arlig inträdesavgift		Arlig inträdesavgift	
		Smk	pr	Smk	pr
30.000	Huset N: 13 till 5 <sup>te</sup> Klassen	6	20		
	För vindsrums ökas avgiften med 10%		62		
	Summa	6	82		
	För eldfarlig inrättning i huset N: 2 ökas avgiften med 10%		2	73	
	Summa	9	55		286 50
14.000	Huset N: 2384 till 5 <sup>te</sup> Klassen	6	20		
	För eldfarlig inrättning och sammanbyggning med 60% ökas avgiften med 60%		3	72	
	Summa	9	92		158 88
10.000	Huset N: 5 till 5 <sup>te</sup> Klassen	6	20		
	För rökt tillbehör med eldfarlig inr. ökas avgiften med 40%		2	48	
	Summa	8	68		86 80
780	Lånstugusport, plank och staket till 4 <sup>de</sup> Klassen	5	50		4 29
Summa 54.780				Summa årlig inträdesavgift	516 47
	Härförinnan inbetalt inträdesavgiften godtgöres med				348 35
	Årslästa årlig inträdesavgift att erläggas i fem år				168 12
	Summa				516 47
	Kristinestad den 30 December 1912				

992  
14  
3968  
492

78  
51  
3990  
4290

992  
14  
3968  
492

954  
21  
951  
1910  
20055

868  
25  
4340  
6076  
65100  
H. Hagen



omedelbart eller genom agenten, hos direktionen, hvilken pröfvar om förändringen kan medgifvas och om den bör föranleda till förhöjning af inträdesafgiften samt i slikt fall, sedan syn å stället efter omständigheterna förrättats, bestämmer beloppet af förhöjningen. Underlåter försäkringstagare sådant, erlägges för hvarje år från den tid förändringen vidtagits tills föreskrifven anmälan skett fyra gånger den förhöjning i afgift, som i följd af förändringen betalas bör och vare därjämte, om eldsvåda af densamma förorsakas, underkastad den i § 42 mom. 2 stadgade påföljd.

Direktionen må jämväl i förekommande fall föreskrifva husegare att inom viss tid förändra eller undanskaffa eldfarlig inrättning eller eldstad, som i förut försäkradt hus obehörigen tillkommit och pröfvas vara vädlig, vid äfventyr att försäkringsrätten eljest upphör att vara gällande, intill dess den meddelade föreskriften blifvit fullgjord.

Agenten tillhör såväl att vaka öfver efterlefnaden af ofvan berörda föreskrifter, som ock att, då inträffad förändring hos honom tillkännagifves eller han om densamma eljest erhåller kunskap, anställa syn på stället samt hos direktionen föreslå den förhöjning i årsafgiften, som anses böra ega rum.

§ 24. Inom gård, hvars åbyggnad, hel och hällen eller till någon del, är i bolaget försäkrad, skola finnas två brandämbars, nödigt antal stegar äfvensom på landet därjämte två brandhakar. Gård i stad med boningshus af flere än en våning eller försäkrad i bolaget till högre belopp än åttatusen mark eller där någon i högre grad eldfarlig handtering bedrivs äfvensom lägenhet på landet, hvarest ria finnes på mindre än etthundra alnars afstånd från den försäkrade åbyggnaden, bör dessutom vara försedd med en ändamålsenlig portativ slangspruta. Från dessa allmänna föreskrifter kan direktionen likväl i förekommande fall efter pröfning afvika i så måtto, att direktionen må ålägga egare af gård, hvars åbyggnad består af större och dyrbarare hus eller inrymmer synnerligen eldfarlig inrättning eller som är trångt bebyggd, äfvensom egare af fabrik att anskaffa verksammare eldsläckningsredskap; och tillkommer det direktionen att vid försäkringens meddelande, i enlighet med dessa grunder, bestämma antalet och beskaffenheten af den redskap, som alltid bör finnas i gården, samt tillika förelägga egaren lämplig tid och vite af högst etthundra mark för anskaffandet af den sålunda nödig ansedda redskap, om hvars befintlighet och duglighet bevis icke förefinnes i de inkomna försäkringshandlingarne. Vitet uttages på sätt om afgifterna i § 31 föreskrifves och tillfaller bolagets kassa.

§ 25. Till utronande därpå, huruvida egendom, som är i bolaget försäkrad, fortfarande har det värde, hvilket åsatts densamma, och om tak, eldstäder och eldsläckningsredskap äro behörigen vidmakthållna, skall syn å densamma anställas på de tider och i den ordning, som nedanför nämnas. Denna syn, hvarvid äfven de förändringar, hvilka husen möjligen undergått i hänseende till granskap, användning eller till olagligt upplag af eldfarliga ämnen o. s. v., skola anmärkas, förrättas hvar tionde år, men å bruk, fabrik eller i högre grad eldfarlig inrättning hvar tredje år, i stad af vederbörande agent med biträde af de i § 9 omförmälda värderingsmän, samt vid syn å bruk, fabrik m. m. äfvensom på landet af två utaf agenten utsedda, sakkunniga och trovärdiga personer i närvaro af agenten. Besiktningen och instrumentet däröfver skall omfatta äfven den del af egendomen, hvilken möjligen efter senaste syn blifvit i bolaget försäkrad. Alla förändringar, hvilka kunna påkalla afgiftens förhöjande eller försäkringsbeloppets nedsättning, skola äfven därvid anmärkas.

Syneinstrumentet bör af agenten inom åtta dagar till direktionen insändas. Finner direktionen instrumentet bristfälligt eller anledning förekomma till vidare upplysningars infordrande, eger direktionen meddela vederbörande de närmare föreskrifter i saken, hvartil omständigheterna föranleda.

I ersättning för sådan förrättning skall af husegare till agenten samt hvarterda biträdet erläggas af direktionen fastställt arvode äfvensom, då egendomen är belägen på landet, skäligt dagtraktamente samt resekostnaders ersättning. Lösen för instrumentet eger icke rum, om huset befinnes till inredning och omgifningar oförändradt, men om sådana förändringar inträffat, som böra i instrumentet beskrifvas och verka till förändring i årsafgiften, må agenten för hvarje ark af instrumentet beräkna sig tillgodo lösen med tre mark. Dessa afgifter må, i händelse af tredska, på direktionens begäran, hos vederbörande utmätas.

§ 26. Försäkringstagare, som vill ur bolaget utträda, antingen för all den egendom, hvarå han har försäkringsrätt, eller endast för någon del därpå, gifve genom agenten denna sin önskan skriftligen tillkänna hos direktionen. Kan han därhos styrka att gården eller lägenheten icke är med in-teckning till säkerhet för fordran besvärad, eller att samtliga in-teckningshafvare gifvit sitt samtycke till uppsägningen, eger direktionen bifalla hans ansökning, hvarefter han afgår ur bolaget vid räkenskapsårets slut, ifall uppsägningen skett minst en månad förut, men först vid följande årets utgång, om uppsägningen skett senare. I hvardera fallet är han för hela den återstående tid, hvarunder han således kommer att i bolaget kvarstå, skyldig att erlägga stadgad inträdes- eller årsafgift äfvensom de extra afgifter, hvilka till följd af under samma tid eller därförinnan inträffade brandskador kunna honom påföras, likasom han är berättigad till ersättning för brandskada, som därunder öfvergår den försäkrade egendomen. Innan nämnda tid tilländagått, kan uppsägningen återkallas och anses då såsom icke skedd.

§ 27. Om försäkradt hus nedtages eller flyttas till annan plats, upphör försäkringen att vara gällande.

§ 28. Förstöres försäkrad egendom på sätt i § 32 omförmäles, upphör egaren att för densamma vara delegare i bolaget. Vid mindre brandskada afgår han endast för den del af försäkringsbeloppet, som i ersättning tillerkänts honom.

§ 29. Den inträdesafgift, som, sedan detta reglemente trädit i gällande kraft, blifvit försäkringstagare påförd, skall af honom till bolaget utgöras i fem års tid, det år, då han i bolaget inträddt, inberäknadt. Förhöjning å förut fastställd inträdesafgift skall likaledes i fem års tid erläggas.

Skulle reservfonden så nedgå, att dess behållna kapital, uppdebiterade men till betalning icke förfallna försäkringsafgifter in-

beräknade, ej uppgår till det i mom. b § 2 föreskrifna belopp, äro alla dåvarande delegare, utan afseende å tiden då de inträddt eller antalet af de inträdesafgifter, som af dem inbetalts, skyldige att erlägga extra afgift intill dess reservfonden uppbringats till sagda belopp. Denna extra afgift utgår efter behöf årligen med antingen fulla eller halva beloppet af ett års inträdesafgift.

Ej må mer än ett års inträdesafgift under samma kalenderår delegare affordras; ej heller inträdesafgift hos honom uttagas de år, då hel extra afgift erlägges, eller till högre belopp än hälften de år, då half extra afgift utgöres.

Vill försäkringstagare på en gång afbördas sig afgifter för flere år, eger han tillgodoräkna sig för hvad sålunda öfverbetalas fem procent.

§ 30. De i detta kapitel omförmälda afgifter skola, med undantag af inträdesafgiften för första året, hvarom särskildt är stadgad, inbetalas senast den 15 September, i Helsingfors till bolagets kassa, men i öfriga städer till vederbörande agent samt, i fall egendomen är belägen på landet, till agenten i närmaste stad eller ock, om delegare så för godt finner, omedelbart till direktionen.

§ 31. Försummar försäkringstagare att afgift inom förfallotiden inbetala, värde densamma förhöjd med fem procent af dess belopp och jämte denna förhöjning, utmätt hos den försumlige i den ordning, som om utmätning af utskylder och allmänna afgifter är särskildt stadgad; dock eger utmätning icke rum, om brandskada emellertid inträffat å egendomen. Befinnes vid anställd utmätning bolagsman eller hans rättsinnehafvare sakna all tillgång till den förfallna afgiftens erläggande, vare försäkringsrätten förlorad, därest icke vederbörande in-teckningshafvare eller ny egare inom tre månader, efter det de genom direktionens föranstaltande fått del af exekutors bevis öfver utmätningen eller ock blifvit om samma utmätning af exekutor underrättade, inbetala den oguldna afgiften med sex procents ränta från förfalldagen. Brister tillgång endast för en del af afgiften, värde egendomens försäkringsbelopp i samma förhållande nedsatt, så framt icke ny egare eller in-teckningshafvare medelst åtalen och inom nyssnämnda tid verkställd in-betalning af det bristande vinner försäkringens bibehållande vid dess fulla belopp. Uppstår vid utmätningen fråga om företrädesrätt till tillgångarna eller äro dessa upplåtna till den betalningsskyldigas borgenärer, då förhållas som lag i thy fall stadgar.

§ 32. Bolaget ersätter all brandskada å försäkrad egendom, ehvad skadan är förorsakad genom själva branden, eller åtgärder vidtagna för densammas släckning eller hämmande, äfvensom skada i följd af åskslag eller explosion, äfven där antändning icke egt rum. Ersättning utgifves likal icke, om skadan uppkommit genom explosion å militärens krut- eller patronförråd eller dess upplag af andra explosiva ämnen, eller om den orsakats af krig, fiendligt infall, uppror, eller bombardemang, dock frikallas egaren i dessa fall från utbetalning af så stor del af alla honom påförda men ännu ej erlagda afgifter, som motsvaras af den brandskadade egendomens värde, samt vare för denna del från bolaget skild.

§ 33. Bolagsman i stad, hvilken lidit brandskada, bör därom med skyndsamhet anmäla hos vederbörande agent samt så fort ske kan aflämnas skriftlig uppgift på allt, som af den försäkrade egendomen efter branden finnes i behåll, hvarjämte det åligger agenten att forderrastast å stället föranstalta besiktning och värdering som i agentens närvaro förrättas af de i §§ 9 och 13 omförmälda värderingsmän. Öfver förrättningen, hvarvid den brandskadade själf eller genom ombud bör närvara, skall agenten genast uppsätta ett värderingsinstrument, upptagande brandens utsträckning å tomt, beskaffenheten af brandskadan därstädes samt beloppet af den brandskadeersättning, som bör af bolaget utgifvas för hvarje särskild del af åbyggnaden. Detta instrument jämte en noggrann berättelse öfver branden, den timade brandskadan och värderingens belopp skall agenten senast å åttonde dagen efter förrättningens afslutande insända till direktionen, hvilken det sedan tillkommer att ofördrörligen granska förrättningen i alla dess delar och öfver bolagets ersättningsskyldighet samt försäkringshafvarens rätt till ersättning besluta.

§ 34. Har försäkradt hus nedbrunnit eller så förstörts, att detsamma icke utan nybyggnad kan återupprättas, öfvertager bolaget hvad af husets försäkrade tillhörigheter efter branden tilläventyrs kvarblifvit och utbetalar till försäkrings- eller in-teckningshafvare med tillkommande ersättning, dock att där grundmurar och kallare kvarstå i det skick, att de befinnas fullt uppfylla sitt ändamål någon annan ersättning för dessa icke gifves, än hvad å dem erforderliga reparationer pröfvas kosta. Men skulle det, som af försäkradt hus efter branden kvarblifvit befinnas i det tillstånd, att huset med större eller mindre reparationer eller tillsatser åter kan i sitt förra skick försättas, bestämmes ersättningens belopp efter det värde, hvilket den skadade egendomen vid försäkringen åsatts, hvadan alltså, där den försäkrade egendomens värde vid brandtillfället befinnes vara högre än vid försäkringens beviljande, men försäkringstagaren icke på sätt i § 20 medgifves, erhållit motsvarande förhöjning af försäkringsbeloppet, försäkringstagaren bör, såsom sin egen försäkringsgifvare för det ökade värdet, i förhållande därtill taga del i skadan.

§ 35. Åtnöjes ej den brandskadade eller direktionen med besiktningsmännens utlåtande och värdering, skall, där ej öfverensenskommelse annorlunda träffas, saken af den missnöjda hänskjutas till pröfning och afgörande af skiljemän; dock åligger det den brandskadade, i händelse han af en slik förmån vill sig begagna, att därom anmäla hos direktionen eller agenten senast å åttonde dagen efter den, då värderingen egt rum.

Skiljemännen, hvilka tillsättas på sätt uti § 11 är stadgad, sammanträda å brandstället och pröva saken i de delar, där missnöje emot förrättningen anmäles, och gälle om skiljemännens dom hvad i sista stycket af nämnda paragraf är sagdt.

§ 36. Vid brandskada å landet skall anmälan därom ske hos agenten i närmaste stad samt värderingen förrättas i den ordning §§ 10 och 13 föreskrifva, men för öfrigt de om brandskadeersättning i stad gällande föreskrifter lända till efterättelse.

§ 37. Direktionen eger, sedan laglig utredning i saken vunnits, pröva och afgöra, huruvida ersättning för inträffad brandskada



bör försäkringstagare tillerkännas eller icke; dock får den med direktionens beslut missnöjda underkasta detsamma pröfning af domstol eller, om direktionen och försäkringstagaren därom äro ense, af skiljemän på sätt i § 11 är sagdt; försäkringstagaren äfven obehaget att hänskjuta saken till afgörande af bolagsstämma i den ordning § 77 för sådan händelse stadgar.

§ 38. Lämningsarna efter branden skola af den brandskadade i samråd med agenten behörigen vårdas intill dess ärendet om brandskadeersättningens belopp blifvit slutligen afgjort; och må han under tiden ej vidtaga annan åtgärd med desamma än hvad till deras vård befinnes nödig. Felar den brandskadade häremot, hafve förverkat sin rätt att draga ärendet under skiljemäns pröfning.

Vid enahanda äfventyr åligger det ock honom att, om direktionen det fordrar, vid domstol med ed fästa riktigheten af sin till agenten lämnade uppgift om lämningarna efter branden. Är han frånvarande eller annars hindrad att sådant fullgöra, vare den, som för öfrigt bevakat hans rätt i saken, jämväl skyldig att slik ed aflägga, vid förenämnda påföljd om han undandrager sig edgången. Har emellertid något från förberörda uppgift afsiktigen utelämnats, godtgöre försäkringstagaren bolaget fyradubbla värdet däraf.

Alla de lämningar efter branden, hvilka enligt besiktningens mennens utlåtande eller skiljemännens dom skola af bolaget öfvertagas, varde därefter forderrästmast på fördelaktigaste sätt försålda för bolagets räkning.

§ 39. Sedan brandskadeersättningens belopp blifvit i ofvan föreskrifven ordning slutligen fastställt, utbetalas ersättningen fördröjligen efter afdrag af det, som den brandskadade möjligen är bolaget skyldig i oguldna inträdes- och extra-afgifter. Härvid iakttages att, där afgifter för två eller flere år sålunda på en gång till bolaget erläggas, ränta å sådana medel ersättes den brandskadade med fem procent för året.

§ 40. Saknar bolagets kassa tillgång att fastställd brandskadeersättning gälda, må medel för ändamålet af direktionen upplånas. Obligationslån eller lån å längre återbetalningstid än två år må dock icke utan bolagsstämmas begifvande upptagas.

§ 41. Brandskadeersättning utbetalas till försäkringshafvare när styrkt blifvit, att den brandskadade egendomen icke är med inteckning till säkerhet för fodran besvärade, eller ock inteckningshafvaren medgifvit summans lyftande. I motsatt fall innehålles hvad emot den intecknade fodran svarar, hvilket till inteckningshafvaren utgifves, därest icke jäf emot fordrans riktighet göres eller tvist om bättre rätt till ersättningsmedlen uppstår, då frågan å domstols afgörande ankommer. Är inteckningshafvarens vistelseort eller han själf okänd, eller uppehåller sig inteckningshafvaren utom Finland och anmäler sig icke hos direktionen inom sex månader efter det direktionens kungörelse om brandskadan varit i Finlands officiella tidningar införd, eger direktionen att till försäkringshafvaren eller den honom företräder utgifva medlen emot godkänd säkerhet för deras återbetalning, i fall sådan på grund af laga kraft vunnet utslag kan komma att honom åligger. Af den brandskadades bestämmande och begäran beror i hvarje särskildt fall, huruvida brandskadeersättningen skall utbetalas ur bolagets kassa eller genom vederbörande agent, i hvilket senare fall medlen afsändas till agenten.

§ 42. Bolagsman, som lagligen öfvertygas att hafva uppsåtligt anlagt den brand, hvarigenom hans i bolaget försäkrade egendom förstörts eller skadats, eller eljes varit i gärningen delaktig, hafve förverkat icke allenast sin rätt till ersättning för samma skada, utan ock all vidare delaktighet i bolaget. Lag samma vare om han blir förvunnen att hafva genom grof och uppenbar vårdslöshet med eld vållat brand i sitt eget hus. Varder i sådant mål väremålsed honom ålagd och har han antingen gått eden eller därifrån vunnit befrielse, eller ock aflidit före dess afläggande, eller kan edgång honom icke ombetros, eller har han för bristande laga bevisning ej kunnat å saken fällas, i alla dessa fall skall brandskadeersättning utgifvas. Medlen utbetalas dock icke annorlunda än emot godkänd säkerhet, därest utslaget, hvarigenom han af en eller annan anledning frikännts, emot honom drages under högre rätts pröfning.

Har försäkringshafvare vidtagit i § 23 omförmäld förändring å den försäkrade egendomen utan att hafva af direktionen därtill utverkat sig tillstånd, och kan det utredas att eldsvåda, som därefter öfvergått egendomen, i följd af sagda förändring uppkommit, hafve förverkat sin rätt till ersättning för den lidna skadan.

§ 43. Var hus, som genom eldsvåda skadats eller förstörts, med inteckning besväradt, njute inteckningshafvaren, änskönt bolagsman sin rätt förverkat, godtgörelse för sin fordran ur den ersättning, som eljest bort för egendomen utgå, såframt icke motsvarande betalning erhålles af annat brandförsäkringsverk eller från annan gäldenären tillhörig egendom. Men i händelse inteckningshafvare lag-

ligen öfvertygats om att hafva själf anlagt eller genom grof vårdslöshet vållat branden, eller har han eljes icke varit i god tro vare äfven han förlustig dylik rätt till godtgörelse ur brandskadeersättning.

För hvad bolaget i dessa fall till inteckningshafvaren utbetalt, eger bolaget hålla sig till försäkringshafvaren.

§ 60. I hvarje stad har bolaget en agent och för honom en suppleant, hvilka antagas af bolagsdelägarna i staden genom val inför magistraten, som i sådant afseende låter genom kungörelse inför sig uppkalla alla i staden bosatte delegare, hvarefter rösterna vid valet beräknas efter hufvudtalet samt den, hvilken sålunda utses till agent eller suppleant, undfår konstitutorial af direktionen. Bemålde bolagsdelegare aflöna agenten och suppleanten, på sätt de med dem kunna öfverenskomma, samt ansvara alla för en för de medel, agenten eller suppleanten kan omhänderfå. Har agent eller suppleant visat sig olämplig för sysslan och därigenom förlorat bolagsdelägarnes förtroende, må de inför magistrat, som för ändamålet sammänkallar delägarna, skilja honom från befattningen samt därefter annan person i hans ställe utse i den ordning ofvan är sagdt. Visar agent eller suppleant uppenbar vårdslöshet vid handhafvandet af den honom anförtrödda syssla, eller uraktlåter han att hörsamma direktionens befallningar, eller befinnes han i märkelig mån åsidosätta bolagets allmänna fördelar, kan äfven direktionen honom från hans befattning entlediga, och bolagsdelegarene i staden vare då pliktiga att annan person i hans ställe utse.

§ 61. Agent tillkommer att af bolagsmännen inom hans agentur uppbära föreskrifna afgifter enligt af direktionen tillställda debetsedlar, hvilka, efter fullgjord betalning, kvitterade till den betalande aflämnas. I början af hvarje månad eller oftare, om direktionen så förordnar, skall agenten till direktionen inlämna alla de medel, som han under nästföljande månad för bolagets räkning uppburit, jämte en specifik förteckning öfver desamma i två exemplar, af hvilka det ena därefter till agenten återsändes, försedt med kassörens kvitto och kamrerarens annotation. Vid leverering af September månads uppbörd åligger det agenten, vid äfventyr af egen betalningsskyldighet, att återsända alla de debetsedlar, som vid månadens slut voro hos honom kvarliggande.

I Helsingfors stad eger agenten icke uppbära andra afgifter än den inträdesafgift, som vid ansökning om ny försäkring eller förhöjning af förut fastställt försäkringsbelopp skall för första året erläggas. Alla öfriga afgifter för försäkrad egendom, belägen i sagde stad eller inom dess agentur, skola ovilkorligen inbetalas omedelbart till bolagets kassa.

§ 68. Å den utsatta dagen ega revisorerne sammanträda i direktionens embetsrum. Direktionen aflämnar då till dem en skriftlig berättelse öfver förvaltningen under det år, hvarom fråga är, jämte det af kamreraren upprättade bokslutet och därtill hörande räkenskaper; hvarutom direktionens protokoll och diarier samt alla de handlingar för öfrigt, hvilka revisorerne kunna för sig finna nödige, böra dem tillhandahållas. Direktionens samtliga tjänstemän äro ock skyldige att tillhandagå revisorerne med de upplysningar och det biträde, som desse kunna under granskningens fortgång finna anledning att af dem anhålla. Bolagsman är ock berättigad att under revisionens förlopp af revisorerne äska upplysningar rörande bolagets förvaltning samt skriftligen framställa de anmärkningar, hvartill han kan finna sig befogad.

§ 77. Finner bolagsman sig missnöjd med någon af direktionen vidtagen åtgärd eller önskar han till bolagsstämma hänskjuta fråga om brandskadeersättning, stände honom fritt att, äfven om ärendet icke upptagits i den om bolagsstämman utfärdade kungörelse, sådant till pröfning vid bolagsstämma anmäla; dock åligger det honom att senast åtta dagar före bolagsstämmans början till direktionen skriftligen inlämna sina påståenden, hvilka därefter af direktionen, jämte egen förklaring, öfverlämnas till bolagsstämma, som eger meddela den rättelse, hvartill skäl möjligen förefinnes.

§ 88. Skulle till följd af delegares afgång ur bolaget eller försäkringsbeståndets nedgång sammanräknade värdet af den återstående i bolaget försäkrade egendomen nedgå till femtio miljoner mark eller därunder, eller har bolaget lidit förluster, för hvilkas ersättande utöfver bolagets reservfond extra afgift motsvarande ett års inträdesafgift måste under tjugu år eller längre tid af bolagsmännen utgöras, ankommer det på ordinarie eller extra bolagsstämma att besluta huruvida bolaget skall fortfara eller upphöra. Beslut om bolagets upplösning gånge likväl ej till verkställighet, därest icke desamma vid en följande bolagsstämma biträdas af minst två tredjedelar af de i beslutet deltagande rösterna.

§ 89. Upplöses bolaget, fullgöre bolagsmännen ej dess mindre sin förbindelse att i enlighet med detta reglemente ersätta all den brandskada, som före upplösningen timat.