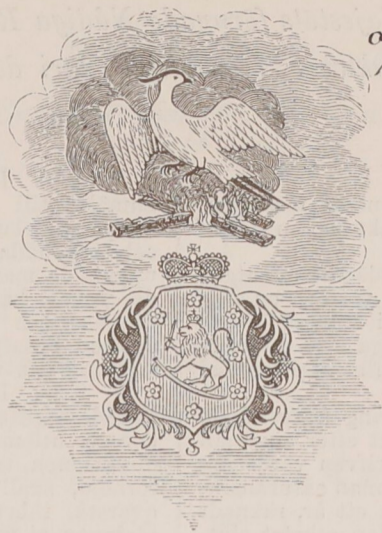


År 1908 den 5 November  
afförd till N:o 27954  
M. H. L. L. L.



## DIREKTIONEN

FÖR

### STÄDERNAS ALLMÄNNA BRANDSTODS-BOLAG I FINLAND

antager härigenom, under N:o 20078, till försäkring emot brandskada, åskslag och explosion, för ett värde af Tjugåtusen trehundra (20.300) finska mark, nedannämnda byggnader å gården N:o 171 och 172 i 4<sup>de</sup> kvarteret af staden Kristinestad, tillhörig handlanden J. U. Ahlin samt fastställer årliga inträdesafgiften därför till följande belopp, att uti fem års tid erläggas nämligen:

För huset N:o	1	, värdt	och	försäkradt för	15 500	mark, till	93:78
_____ N:o	2	, _____	"	_____	4 000	_____	38:20
_____ N:o	3	, _____	"	_____	2 00	_____	1:74
_____ N:o	4	, _____	"	_____	3 00	_____	2:23
Port, plank och stakett				_____	3 00	_____	1:65

Summa årlig afgift i finska mark 137: 60 penni.

Och kommer denna försäkringsrätt, på de vilkor och med de inskränkningar Hans Kejsersliga Majestäts den 27 Oktober 1885 för bolaget förnyade Nådiga Reglemente samt Kejsersliga Kungörelsen angående ändringar däri af den 17 december 1891 bestämna, att vara gällande ifrån klockan 6 e. m. den 2 dennes, hvaremot det för egendomen tidigare under N:o 5670 utfärdade brandbrevet annulleras. Helsingfors, den 14. juli 1898.

*[Signature]*

Karl L. Lindholm

*[Signature]*

Di<sup>1</sup> exemplar.

Annot:

N:o

20078

H. H. L.

*[Signature]*

Utdrag ur Hans Kejsrerliga Majestäts förnyade Nådiga Reglemente för Städernas Allmänna Brandstodsbolag, i Finland, gifvet den 27 Oktober 1885, med däri den 17 december 1891 Nådigt fastställda ändringar.

§ 2. Bolagets kapital består af:  
a) grundfonden, som blifvit till bolaget donerad med fyratioåtta tusen mark, däraf endast räntan, men icke någon del af själftva kapitalet får användas.

b) reservfonden, hvilken, bildad genom delägarens afgifter, intressemedel m. m., bör uppgå till minst tre och en half gånger beloppet af ett års inträdesafgift för all i bolaget försäkrad egendom, men i ingen händelse får understiga fyra miljoner mark, uppdebiterade, men till betalning icke förfallna afgifter däri inberäknade.

§ 5. Vidtager försäkringshafvare förbättring å egendom, som är i bolaget försäkrad, vare berättigad att efter anmälan hos vederbörande agent, äfven utan att föreskrifven värdering egt rum, förbättringen under byggnadstiden i annan assuransinrättning försäkra, dock icke för längre tid än ett år, räknadt från den dag berörda anmälan skett. Men sedan arbetet slutföres eller förenämnda tid tilländalupit, åligger försäkringshafvare att, såframt han derefter vill i bolaget eller annan försäkringsanstalt åtnjuta försäkring för den verkställda förbättringen, vid det i § 6 stadgade äfventyr, egendomen till ny värdering, enligt § 9, oförförvadt anmäla.

§ 6. För den del af det egendom åsatta värdet, som icke blifvit i bolaget försäkrad, må egendomen i annan assuransinrättning försäkras, men finnes den derstädes försäkrad till högre belopp, vare försäkringsrätten i bolaget förverkad, in-teckningshafvares rätt dock bevarad, på sätt i § 43 är stadgad.

§ 9. Är till försäkring anmäld egendom belägen i stad, skall agenten senast å tredje dagen efter den, då oivan nämnda handlingar blifvit till honom inlemnade, ej allenast på stället öfvertyga sig om att beskrifning och planteckning äro med verkliga förhållandet öfverensstämmande, samt rätta möjligen fören-funna oriktigheter, utan och föranstälta om värdering af egen-domen genom nedannämde värderingsmän. Denna värdering skall grundas på de för tiden å orten vanliga prisen på bygg-nadsmännen och arbeten af ifrågakomma slag ävensom å husets dåvarande skick, utan att det inflytande, som husets läge och arkastning kunna utöfva på dess värde, dervid får tagas i be-räkning. Det sålunda bestämda värdet insätter agenten i jemna tiotal mark i beskrifningen.

Vid inträffad meningsskiljaktighet emellan värderingsmän-nen bör hvaraderas åsigt intagas i instrumentet; och vare den mening gällande, som af agenten biträdes.

För hvarje värdering erhåller såväl agent som värderings-män enhvar i arvode fyra mark af försäkringstagaren.

Till förrättande af de värderingar i städerna, som omförmål-las i detta reglemente, anställas i hvarje stad två värderings-män jemte två suppleanter, alla edsvorne, hvilka för ett år i sender väljas af de i staden bosatte bolagsmännen. Valet, hvar-vid de väljandes röster beräknas efter hufvudtalet, förrättas in-för magistraten inom November månad efter derom förut skedd kungörelse. Men inställa sig icke vid slikt val åtminstone fyra bolagsmän, eger magistraten utse både värderingsmän och sup-pleanter för det följande året.

Vid skeende värderingar skola värderingsmännen på agen-tens kallelse infinna sig å förrättningsstället, men är någon at dem jäfvig eller annars hindrad, eger agenten tillkalla någon at suppleanterne.

§ 10. Är egendom, som till försäkring anmäles, belägen å landet, skall oivan omförmålda syn och värdering i närvaro af agenten eller, i fall han är förhindrad, den han eller direktionen dertill förordnat, fordarsammast verkställas af två utaf agenten utsedde, å orten bosatte sakkunnige och trovärdige per-soner. För förrättningen tillkommer agenten och värderings-männen af sökanden i arvode enhvar fyra mark samt dessutom skäligen resekostnads ersättning.

§ 11. Åtnöjes icke försäkringstagare eller direktionen med det af värderingsmännen egendomen åsatta värde, må dess bestämmande, der ej annan öfverenskommelse träffas, öfverlem-nas till kompromiss. Vill försäkringssökande af slikt förmån sig begagna, anmäla derom hos agenten senast å andra dagen efter det han erhållit del af förrättningsmännens utlåtande; och åligger det agenten att, då försäkringshandlingarne enligt § 12 till direktionen insändas, jemväl anmäla, om försäkringstagare väd-jat till kompromiss.

Omformålda kompromiss bildas sålunda, att direktionen själf eller genom vederbörande agent utser två, försäkringssö-kanden likaledes två och de fyra sålunda valde ledamöterna gemensamt en femte ledamot, som tillika är kompromissens ord-förande. Föreña sig icke minst tre af de först utsedde ledamö-terne i valet af den femte, tillsättes han genom lottning emellan dem, å hvilka de väljandes röster fallit. Kompromissen, hvars ledamöter skola vara sakkunnige, välkände och på orten bosatte ojäfvige män, sammanträder å det ställe, der den till försäkring anmälda egendomen finnes; och kommer i de tvistiga delarna att förblifva vid kompromissens utslag, som bör innehålla utlåt-ande äfven om kostnaden för kompromissen och hvem den-samma skall drabba.

§ 12. Sedan värdering af den till försäkring anmälda egendomen skett, åligger det agenten att med ledning af den reglementet vidfogade tariff uträkna och särskildt för hvarje byggnad anteckna den inträdesafgift, som af försäkringstagaren skall erläggas. Vill försäkringstagare fullfölja ansökningen, skall han till agenten emot qvitto inbetala ett års inträdesafgift, om hvars belopp han är berättigad att senast andra dagen efter vär-deringens slutförande hos agenten erhålla underrättelse. För-säkringshandlingarne sändas derefter af agenten jemte eget ut-låtande ofördröjligen till direktionen, hvilken slutliga bestäm-mandet af inträdesafgiftens belopp jemväl tillkommer.

§ 13. Då bruk, fabrik eller annan industriell inrättning anmäles till försäkring, bör beskrifning, förutom hvad uti till-lämpliga delar ofvan stadgats, särskildt för hvarje hus, upptaga och innehålla uppgift jemväl om beskaffenheten af derstädes uppställda maskiner äfvensom husets inredning. Agenten insän-der genast handlingarne till direktionen, som derefter till besigt-ningens och värderingens förrättande utser en eller flere, helst å orten bosatte sakkunnige personer. Kostnaden för sådan besigtning och värdering gäldas af sökanden.

§ 17. Har direktionen af en eller annan orsak nedsatt inträdesafgiften, återfår sökanden, vid det försäkringsbrevet till honom utlemnas, hvad han till agenten inbetalt utöfver det af direktionen fastställda beloppet. Är åter afgiften af direktionen förhöjd, skall sökanden, derest han det oakadt vill i bolaget kvarstå, inbetala det bristande beloppet till agenten, som der-förinnan ej må utgifva försäkringsbrevet.

Åstundar försäkringssökanden från bolaget afgå, sedan han genom agenten erhållit kännedom om förenämde, af direktionen fastställda förhöjning af inträdesafgiften, vare dertill berättigad, men gifve sådant agenten tillkänna innan klockan sex eftermiddagen nästföljande söcknedag, då all vidare försäkringsrätt för den uppgifna egendomen upphör. I detta fall äf-vensom då ansökt försäkring af direktionen icke bifalles, åter-får sökanden nio tiondedelar af den emellertid inbetalta inträ-desafgiften samt vore från all vidare förbindelse och ansvarig-het till bolaget, deribland äfven från erläggandet af tilläfvventyrs under försäkringstiden utskrifven extra afgift, befria.

§ 18. Rättighet till skadeersättning inträder klockan sex eftermiddagen af den dag, då afgiften till agenten erlagas, likaså förbindelse att utgöra extra afgifter, föranledda af brandskador, som inträffat efter det försäkringsrätten inträdde.

Försäkringsrätt åtnjutes för det af värderingsmännen åsatta värdet, intill dess ärendet af direktionen slutligen afgjorts och detta beslut försäkringstagaren delgifvits; åliggande det likväl försäkringssökanden att inom den tid, som direktionen finner skäligen för hvarje särskild ort bestämma och hvilken bör ingå uti det i § 12 omförmålda qvitto, hos agenten om förhållandet göra sig underrättad, vid äfventyr att försäkringsrätten efter det nämnda tid tilländalupit åtnjutes endast för det af direk-tionen antagna beloppet, äfven om direktionens beslut icke blifvit försäkringssökanden delgifvet.

Underlåter försäkringssökande att erlägga den af direk-tionen bestämda förhöjning å inträdesafgiften, åtnjute så länge underlåtelsen varar försäkringsrätt endast i det förhållande, hvari det inbetalda beloppet står till den af direktionen fast-ställda inträdesafgiften.

§ 19. Derest försäkringssökande, som i § 13 omförmål-es åtnöjes med den af direktionen fastställda inträdesafgift, vidtager försäkringsrätten så snart denna afgift af sökanden till agenten inbetalts, då jemväl försäkringsbrevet till honom utgifves.

§ 20. Har i bolaget försäkradt hus genom tillbyggnad eller förändring eller till följd af på orten inträdd varaktig prisstegring å arbete och byggnadsförnödenheter fått högre värde än det, hvartill det är försäkradt, kan husets egare erhålla mot-svarande förhöjning af husets försäkringsbelopp. Med ärendets behandling och erläggandet af den förhöjda afgift, som dervid kan ifrågakomma, förtäres på sätt angående ny försäkrings med-delande är stadgad. Ny planteckning erfordras dock endast i fall afvikelse från förut inlemnad planteckning genom tillbygg-naden eller förändringen inträffat.

§ 21. Nedsättning af försäkringsbeloppet jemte motsva-rande nedsättning af afgifterne beviljas delegare i bolaget på samma sätt och under enahanda vilkor, som om han, efter hvad i § 28 stadgas, afginge ur bolaget för den del af värdet, hvilken genom nedsättningen försvinner. Är lägenheten in-tecknad, styrke egaren att den ej häftar för större skuld, än det värde, som efter nedsättningen återstår, eller vise in-teckningshafvarens bifall till den åskade nedsättningen.

Oberoende af egarens ansökan, må direktionen förordna till nedsättning af åsatt försäkringsvärde om försäkrad egendom till följd af ålder, vanvård eller andra orsaker i märklig mon under samma värde nedgått; dock skall försäkringstagare om denna åtgärd underättas och vare berättigad att, der han med nedsättningen icke åtnöjes, öfverlemna sakens pröfning och af-görande till kompromiss. — — — — —

§ 22. Har annan förändring i försäkradt hus eller uti dess granskap skett af den beskaffenhet att densamma, utan att inverka på husets försäkringsvärde, kan enligt tariffen föranleda till förhöjning eller nedsättning af inträdesafgiftens senast fast-ställda belopp, må den inträffade förändringen medföra sådan påföljd dock endast för hus, hvars försäkringsbelopp uppgår till fyratusen mark eller derutöfver.

§ 23. Vill bolagsman med försäkrad egendom vidtaga förändring, som kan anses öka eldfarligheten, eller önskar han begagna eller låta begagna sådan egendom till eldfarlig handte-ring, som ej kan anses tillhöra det ändamål, för hvilket den-samma är anlagd och hvilket vid försäkringen uppgifvits, an-mäle derom skriftligen, antingen omedelbart eller genom agen-ten, hos direktionen, hvilken pröfvar om förändringen kan med-gifvas och om den bör föranleda till förhöjning af inträdesafgif-ten samt i slikt fall, sedan syn å stället efter omständigheterna förrättats, bestämmer beloppet af förhöjningen. Underlåter för-säkringstagare sådant, erläggo för hvarje år från den tid förän-dringen vidtagits tills föreskrifven anmälan skett fyra gånger den förhöjning i afgift, som i följd af förändringen betalas bör och vare derjemte, om eldsvåda af densamma försakadas, under-kastad den i § 42 mom. 2 stadgade påföljd.

Direktionen må jemväl i förekommande fall föreskrifva

Utdrag af Direktionens för Städernas Allmänna Brandstodsbolag i Finland protokoll, hållet i Helsingfors, den 14 juli 1898

S. D. Beslöts: Med anledning af hvad, efter behörig besiktning, an-mäldt blifvit angående inträffad förändring med de, under N:o 5670, i Städernas Allmänna Brandstodsbolag till ett värde af 2680 mark penni försäkrade byggnader å gården N:o 172 i kv. 4<sup>de</sup> kvarteret af staden Kristinestad

för hvilka inträdesafgiften varit bestämd till inalles 20 mark 64 penni för året, fann Direktionen skäligen förordna, det skall hela denna nummer i verkets böcker afföras och nytt försäkringsbref för ifrågavarande gård under N:o 20078 utfärdas; kommande de för huset N:o 2

under

äldre nummern inbetalta ordinarie premier att godtgöras försäkringshafva-ren under de för det samma

nu fastställda inträdesafgifter;

därom protokolls-utdrag skulle till vederbörandes efterrättelse utfärdas Som ofvan.

Hör till Di- exemplar af brandförsäkringsbrevet. N:o 20078.

In fidem:

M. H. Mellner

Annot: H. Mellner

20.64  
x 5  
= 103.20

137.60  
20.64  
= 116.96

Agenten  
i  
**KRISTINESTAD**  
för  
Städernas Allmänna Brandstodsbolag  
i  
**FINLAND**

*Obs!*

20 078

Till Direktionen för  
Städernas Allmänna Brandstodsbolag i Finland.

Kristinestad, den 4 Juli 1898

N<sup>o</sup> 9

Jemte närflutne egne instrument i 2<sup>de</sup> etim  
plan har härmed delat äran remittera ett  
hundra fjorton mark 52 penni i en postremiss utel<sup>l</sup> a  
Kasa & Bank N<sup>o</sup> 24/30 utgörande beräknade  
inträdesavgiften för gården N<sup>o</sup> 171 & 172 i denna  
stads fjärde kvarter förs. N<sup>o</sup> 5670 samt teckna  
med utmärkt löjaktning

*W. Hagman*

Försäkrings N<sup>o</sup> 5670

består af ett vagnslider, värderas till	300	200
<u>N<sup>o</sup> 4</u> En Fotografi atelier af korsvirke och bräder uppförd år 1892 målad med Kompositionens färg under lack af asfaltfyllt och glas. Huset är 9,00 meter långt och 4,10 meter bredt samt 3,50 meter högt från marken till takkammen och värderas till	300	300
<u>Takhörsport</u> af stenk och bräder blankfärdig med lås och gångjärn af värderas till	150	150
Transport	20.230	20.150

Obs!

W

Till försäkring uti Hädernas allmänna Brandstodsbolag i Finland omfattar undertrycknad härmed uti byggnaderna ä sin egande gård och tomt N<sup>o</sup> 178 172 i fjärde kvarteret af Kristianstad, af hvilka huset N<sup>o</sup> 2 för närvarande är till försäkring emot eldskada uti hemalde bolag under N<sup>o</sup> 5670 utlagget, men nu genom grundliga reparationer och förbättringar erhållit högst värde.

Tomten innehåller 3953 kvadratmeter i areal vidd, dess norra sida är 78.94 meter emot tomt N<sup>o</sup> 173, östra sidan 45.75 meter emot stadsfjärden, södra sidan 75.41 meter emot tomt N<sup>o</sup> 170 samt västra sidan 43.35 meter emot strandgatan, som är 7.57 meter bred, har brunn med god vattentillgång är belägen i vid stadsfjärden samt är försedd med följande brandredskap: en portativ slangopprätt, 2 brandstegar, 2 brandhakar och 2 brandsläckare alla märkta med tomtens nummer i oljefärg.

Byggnaderna som till försäkring omfattas och hvilkas läge beläges på teckning närmare utvisar äro följande:

N<sup>o</sup> 1 Ett boningshus af timmer i godt stånd uppförd år 1877, brädfordrad och fennissart under tak af jernplåt. Huset är 22.50 meter långt, 10.50 meter bredt och 9.50 meter högt från marken till takkammen samt består af en väning innehållande nio boningsrum och två försluger med tillsammans åtta kakelugnar i nischer och en kökskåpsis med rör och i nisch värderas, jemte förenad af korsvirke och bräder uppförda samt med stora fönster försedda verandor, till

Teknad	Värdes mark	
	af under	af värde
	teknad	ringa öfver

15,500	15,500
--------	--------

N<sup>o</sup> 2 En bonings- och uthusbyggnad af stock i godt stånd uppförd år 1838-1839 brädfordrad och målad med kompositionsfärg under tak af asfaltfält. Huset som är 45.13 meter långt 5.34 meter bredt och 5.04 meter högt från marken till takkammen innehåller en kagestuga och kökare med tillsammans en kakelugn i nisch och en bakugn med rör i nisch, två magar med dubbla bottnar, två redskapskåsar, latrin och spillningskist, fähus ställe och förderlade värderas jemte väggfast inredning till

4,000	4,000
-------	-------

N<sup>o</sup> 3 En uthusbyggnad af korsvirke och bräder i godt stånd, uppförd år 1850 målad med kompositionsfärg under tak af asfaltfält. Huset är 6.00 meter långt, 3.00 meter bredt och 4.40 meter högt från marken till takkammen och består af ett vapenslida, värderas till

300	200
-----	-----

N<sup>o</sup> 4 En fotografi atelier af korsvirke och bräder uppförd år 1892 målad med kompositionsfärg under tak af asfaltfält och glas. Huset är 7.00 meter långt och 4.10 meter bredt samt 3.75 meter högt från marken till takkammen och värderas till

300	300
-----	-----

Turkorsport af stock och bräder blank fennissad med lås och gångjärn af värderas till

150	150
-----	-----

Samt totalt	
20,250	20,150

Anst 7 juli 1898 med fusk 1/4:52  
 M. Blom  
 M. H.

Transport 20,300 20,150

Staket 18 meter långt 2 meter högt blank fennisast  
af stek bräder och spjälor värderas till \_\_\_\_\_ 75

Staket 100 meter långt af stäpbor och spjälor måladt med  
kompositionsfärg värderas till \_\_\_\_\_ 75

	Summa on ark	20,400	20,300
Sammandrag af förestående värden			
Huset N <sup>o</sup> 1		15,500	15,500
" " N <sup>o</sup> 2		4,000	4,000
" " N <sup>o</sup> 3		300	200
" " N <sup>o</sup> 4		300	300
Importposten		150	150
Staket och staketet		150	150
	Summa on ark	20,400	20,300

Utom ofvan upptagna till försäkring anmälde hus finnes ~~ingen~~  
annan byggnad på tomten

Någon eldfarlig urättning finnes ej på gården - på tomten  
N<sup>o</sup> 170 finnes ett apteks laboratorium (lit B) och på tomten N<sup>o</sup> 173 en  
bageribyggnad af trä (lit F)

Trädgård med höga lumiga löfträd finnes såväl på gården som  
på tomterna n<sup>o</sup>s 170 och 173

Kristianstad den 2 Juli 1898.

J. W. Blin  
Handlande

Sålunda besigtigadt och värderadt samt att den i instru-  
mentet upptagna brandrisk finnes å stället att tillgå och är i be-  
hörigt skick intyga ort och dag som ofvan

H. W. Hartman  
Suppleant

Konrad Sandlund

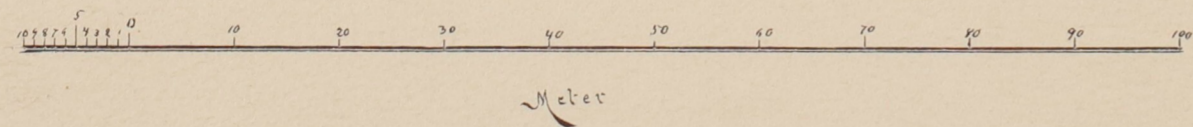
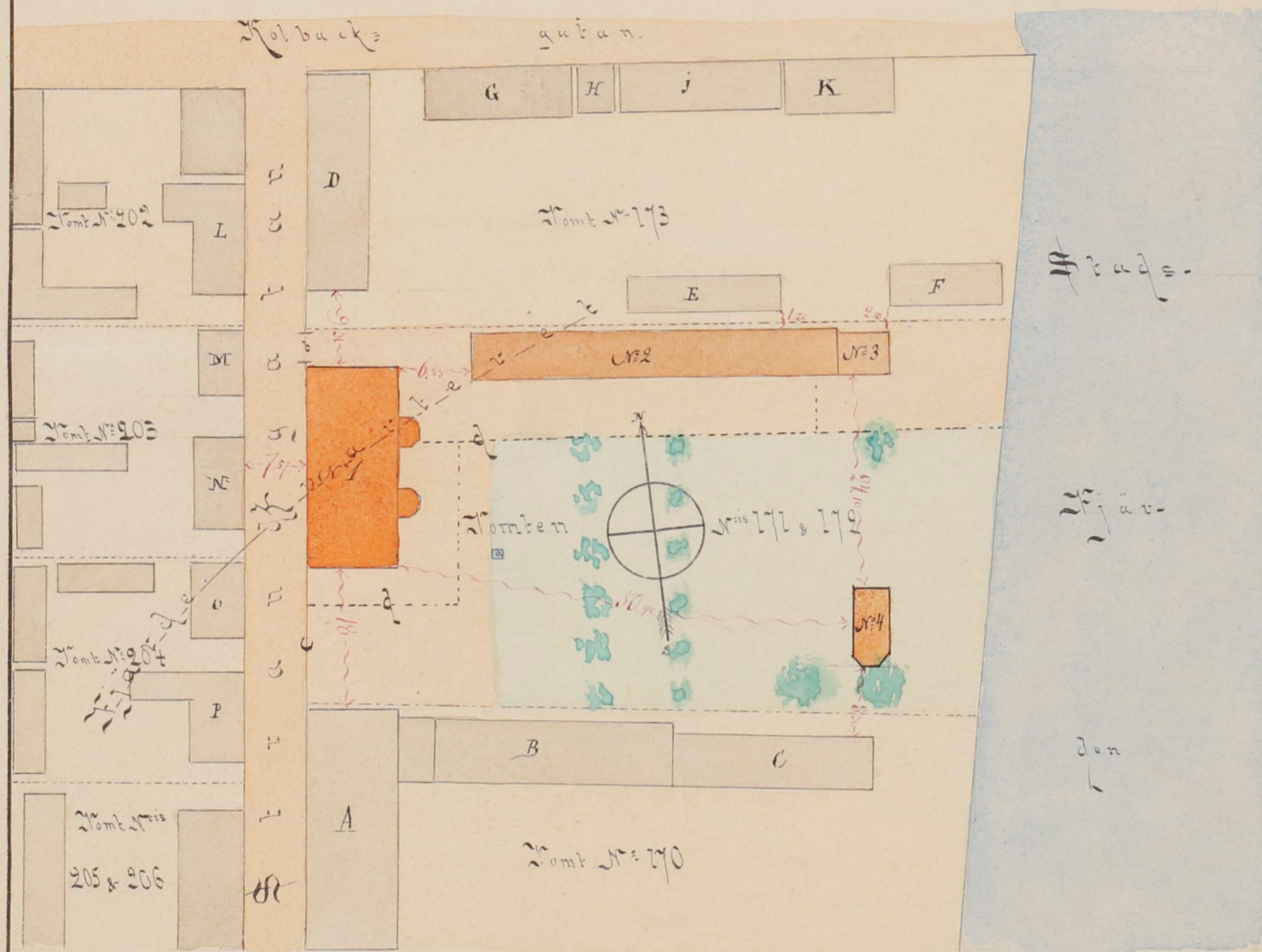
Alla Materialerna varit gode, arbetet med omsorg utfördt  
och dagspremierarna de å orten vanliga samt att enligt ofvannämnda  
de värdering utbet är att anmärka intyga Kristianstad  
den 2 Juli 1898

H. W. Hartman

\* Apotekar Henrik Sandlund uppgaf att å laboratoriet (lit B)  
vågra distillationer eller andra eldfarlige tillvärtknäringar inte  
förekommit

# Planteckning

af byggnadernas läge å Hjökasten Johan Wilhelm Olin's egande gård N<sup>o</sup> 171 & 172 i fjärde kvarteret af Kristinestad jemte dertill gränsande hus



## Beskrifning

Tomten N<sup>o</sup> 171 & 172 i fjärde kvarter. Dess innehåll samt öfriga liggande byggnader äro i vederbörlig instrumentet närmare beskrifne - a bunn, b inkörsport, c plank och d staket.

### Tomten N<sup>o</sup> 170 i samma kvarter

- A Envänings trähus
- B Apteke's laboratorium af stock
- C Vatten laboratorium " dito

### Tomten N<sup>o</sup> 173 i samma kvarter

- D Envänings trähus
- E Ullhusbyggnad af stock
- F Bagerbyggnad " dito
- G Envänings trähus
- H, I, K Ullhusbyggnader af stock

### Tomten N<sup>o</sup> 202 i samma kvarter

- I Envänings trähus

### Tomten N<sup>o</sup> 203 i samma kvarter

- M & N 2<sup>de</sup> envänings trähus

### Tomten N<sup>o</sup> 204 i samma kvarter

- O & P 2<sup>de</sup> envänings trähus

### Abständet byggnaderna emellan på tomten N<sup>o</sup> 171 & 172 är:

Från huset N <sup>o</sup> 1 till huset N <sup>o</sup> 2	6.33	meter
" " N <sup>o</sup> 1 " " N <sup>o</sup> 4	50.70	" "
" " husen N <sup>o</sup> 2 & 3 " " N <sup>o</sup> 4	24.10	" "

Husen N<sup>o</sup> 2 & 3 äro sammanbyggda.

### Abständet från byggnaderna vid nämnda tomtes yttre linier till närmaste hus å liggande tomter och på dem befintliga eldfarliga inrättningar

Från huset N <sup>o</sup> 1 till huset A	18.00	meter
" " N <sup>o</sup> 1 " " D	9.33	" "
" " N <sup>o</sup> 1 " " husen M, N & O	7.57	" "
" " N <sup>o</sup> 2 " " huset D	11.50	" "
" " N <sup>o</sup> 2 " " E	1.30	" "
" " N <sup>o</sup> 3 " " F	2.50	" "
" " N <sup>o</sup> 4 " " C	8.50	" "

Kristinestad den 2 Juli 1898

J. W. Olin

Förstående pl. antecknings och dertill hörande uppgifters riktighet bestyrker den 2 Juli 1898

J. W. Olin

Udräkning på årliga inträdes afgiften i Städernas allmänna Brandstods bolag för gårdar N<sup>os</sup> 171 & 172 i fjärde kvarteret af Kristi-  
nestad teckning handlanden J. H. Olsson

Utgångs- beloppet mark		Afgift för 1000 mark högst till högst belopp	Öfrige inträdes afgiften
15,500	Huset N <sup>o</sup> 1 till 4 <sup>de</sup> klassen	5 50	
	Afgiften ökas för eldfarlig inrättning i huset E med 10%	53	
	Summa	6 05	93 78
4,000	Huset N <sup>o</sup> 2 till 5 <sup>de</sup> klassen	6 20	
	För dubbla bäddar i magasinerna ökas afgiften med 10%	62	
	Summa	6 82	
	För sammanbyggnad med huset N <sup>o</sup> 3 ökas afgiften med 20%	1 56	
	Summa	8 38	
	och för inrätt till eldfarlig inrättning till E ökas afgiften med 20%	4 53	38 20
	Summa	9 91	39 24
200	Huset N <sup>o</sup> 3 till 5 <sup>de</sup> klassen	9 55	
	För sammanbyggnad med huset N <sup>o</sup> 2 ökas afgiften med 20%	2 48	
	Summa	12 03	
	och för inrätt till eldfarlig inrättning ökas afgiften med 20%	2 20	1 74
300	Huset N <sup>o</sup> 4 till 5 <sup>de</sup> klassen	9 68	1 98
	för fotografisk atelier + 20%	6 30	2 23
	Summa	6 20	1 84
300	Inkiospart, plank och staket till 4 klassen	7 44	1 65
	Summa	5 50	
Summa 20,300	Summa årlig inträdes afgift		158 45
	För härförinnan inbetalda premier under N <sup>o</sup> 5670		137 60
	gäldgöres med		23 93
	Störstär årlig inträdes afgift		114 52

Kristinestad den 2<sup>de</sup> juli 1898  
*J. H. Olsson*

60  
155  
3025  
3025  
2605  
2981

95  
38 20  
86  
17 06

744  
2232

# Intyg.

N<sup>o</sup> 20078

Att den hos

(Personens eller firmans namn)

(Belägenhet)

Handläggaren  
 von Willebrand

Gården N<sup>os</sup> 171, 172 i 4<sup>de</sup> kv.  
 kvartret af staden  
 Kristinestad

införda anläggningen för elektrisk belysning

blifvit

verkställd i enlighet med de af Städernas Allmänna Brandstods bolag  
 i Finland härförinnan utfärdade föreskrifter, varder härmed intygadt.

Helsingfors den 20 Mars 1899

ELEKTRISKA AKTIEBOLAGET A. E. G.  
 INGENJÖRSBYRÅ HELSINGFORS.

Obs. Detta intyg skall underskrifvas af den elektrotekniker eller firma, som utfört anläggningen,  
 och erfordras vid hvarje förändring eller utvidgning nytt intyg.

husegare att inom viss tid förändra eller undanskaffa eldfarlig inrättning eller eldstad, som i förut försäkradt hus obehörigen tillkommit och prövas vara vådlig, vid äfventyr att försäkringsrätten eljest upphör att vara gällande, intill dess den meddelade föreskriften blifvit fullgjord.

Agenten tillhör såväl att vaka öfver efterlefnaden af ofvan berörde föreskrifter, som ock att, då inträffad förändring hos honom tillkännagifves eller han om densamma eljest erhåller kunskap anställa syn på stället samt hos direktionen föreslå den förhöjning i årsafgiften, som anses böra ega rum.

§ 24. Inom gård, hvars åbyggnad, hel och hällen eller till någon del, är i bolaget försäkrad, skola finnas två brandämbar, nödigt antal stegar äfvensom på landet derjemte två brandhakar. Gård i stad med boningshus af flere än en våning eller försäkrad i bolaget till högre belopp än åttatusen mark eller der någon i högre grad eldfarlig handtering bedrifves äfvensom lägenhet på landet, hvarest rår finnes på mindre än ethundra alnars afstånd från den försäkrade åbyggnaden, bör dessutom vara försedd med en ändamålsenlig portativ slangsputa. Från dessa allmänna föreskrifter kan direktionen likväl i förekommande fall efter pröfning afvika i så måtto, att direktionen må ålägga egare af gård, hvars åbyggnad består af större och dyrbara hus eller inrymmer synnerligen eldfarlig inrättning eller som är trängt bebyggd, äfvensom egare af fabrik att ansöka verksammare eldsläckningsredskap; och tillkommer det direktionen att vid försäkringens meddelande, i enlighet med dessa grunder, bestämma antalet och beskaffenheten af den redskap, som alltid bör finnas i gården, samt tillika förelägga egaren lämplig tid och vite af högst ethundra mark för anskaffandet af den sålunda nödig ansedda redskap, om hvars befintlighet och duglighet bevis icke förefinnes i de inkomna försäkringshandlingarne. Vitet uttages på sätt om afgifterna i § 31 föreskrifves och tillfaller bolagets kassa.

§ 25. Till utrönande deraf, huruvida egendom, som är i bolaget försäkrad, fortfarande har det värde, hvilket åsatts densamma, och om tak, eldstäder och eldsläckningsredskap äro behörigen vidmakthållna, skall syn å densamma anställas på de tider och i den ordning, som nedanför nämnas. Denna syn, hvarvid äfven de förändringar, hvilka husen möjligen undergått i hänseende till granskap, användning eller till olagligt upplag af eldfarliga ämnen o. s. v., skola anmärkas, förättas hvar tionde år, men å bruk, fabrik eller i högre grad eldfarlig inrättning hvar tredje år, i stad af vederbörande agent med biträde af de i § 9 omnämnda värderingsmän, samt vid syn å bruk, fabrik m. m. äfvensom på landet af två utaf agenten utsedde, å orten bosatte sakkunnige och trovärdige personer i närvaro af agenten eller, derest han är förhindrad, af den han eller direktionen dertill förordnat. Besigtningen och instrumentet deröfver skall omfatta äfven den del af egendomen, hvilken möjligen efter senaste syn blifvit i bolaget försäkrad. Alla förändringar, hvilka kunna påkalla afgiftens förhöjande eller försäkringsbeloppets nedsättning, skola äfven dervid anmärkas.

Synerinstrumentet bör af agenten till direktionen insändas. Finner direktionen instrumentet bristfälligt eller anledning förekomma till vidare upplysningars införande, ege direktionen meddela vederbörande de närmare föreskrifter i saken, hvartill omständigheterna föranleda.

I ersättning för sådan förrättning skall af husegare erläggas till agenten fyra samt till hvardera biträdet två mark äfvensom, då egendomen är belägen på landet, skäligt dagtraktamente samt resekostnadsersättning. Lösen för instrumentet eger icke rum, om huset befinnes till inredning och ongifningar oförändradt, men om sådana förändringar inträffat, som böra i instrumentet beskrifvas och verka till förändring i årsafgiften, må agenten för hvarje ark af instrumentet beräkna sig till godo lösen med två mark. Dessa afgifter må, i händelse af tredska, på direktionens begäran, hos vederbörande utmätas.

§ 26. Försäkringstagare, som vill ur bolaget utträda, aningen för all den egendom, hvarå han har försäkringsrätt, eller endast för någon del deraf, gifve genom agenten denna sin önskan skriftligen tillkänna hos direktionen. Kan han derhos styrka att gården eller lägenheten icke är med in-teckning till säkerhet för fordran besvärad, eller att samtliga in-teckningshafvare gifvit sitt samtycke till uppsägningen, eger direktionen bifalla hans ansökning, hvarefter han afgår ur bolaget vid räkningsarets slut, ifall uppsägningen skett minst en månad förut, men först vid följande årets utgång, om uppsägningen skett senare. I hvardera fallet är han för hela den återstående tid, hvarunder han således kommer att i bolaget kvarstå, skyldig att erlagga stadgad inträdes- eller årsafgift äfvensom de extra afgifter, hvilka till följd af under samma tid eller dervörinnan inträffade brandskador kunna honom påföras, likasom han är berättigad till ersättning för brandskada, som derunder öfvergår den försäkrade egendomen. Innan nämnda tid tilländagått, kan uppsägningen återkallas och anses då såsom icke skedd.

§ 27. Om försäkradt hus nedtages eller flyttas till annan plats, upphör försäkringen att vara gällande.

§ 28. Förstöres försäkrad egendom på sätt i § 32 omnämles, upphör egaren att för densamma vara delegare i bolaget. Vid mindre brandskada afgår han endast för den del af försäkringsbeloppet, som i ersättning tillerkänts honom.

§ 29. Den inträdesafgift, som, sedan detta reglemente trädit i gällande kraft, blifvit försäkringstagare påförd, skall af honom till bolaget utgöras i fem års tid, det år, då han i bolaget inträddt, inberäknadt. Förhöjning å förut fastställd inträdesafgift skall likaledes i fem års tid erläggas.

Skulle reservfonden så nedgå, att dess behållna kapital, uppdebiterade men till betalning icke förfallna försäkringsafgifter inberäknade, ej uppgår till det i mom. b. § 2 föreskrifna belopp, äro alla dåvarande delegare, utan afseende å tiden då de inträddt eller antalet af de inträdesafgifter, som af dem inbetalts, skyldige att erlagga extra afgift intill dess reservfonden uppbbringats till sagda belopp. Denna extra afgift utgår efter behöf årligen med antingen fulla eller halva beloppet af ett års inträdesafgift.

Ej må mer än ett års inträdesafgift under samma kalenderår delegare affordras; ej heller inträdesafgift hos honom uttagas de år, då hel extra afgift erlagges, eller till högre belopp än hälften de år, då half extra-afgift utgöres.

Vill försäkringstagare på en gång afbörda sig afgifter för flere år, eger han tillgödörakna sig för hvad sålunda öfverbetaltas fem procent.

§ 30. De i detta kapitel omnämnda afgifter skola, med undantag af inträdesafgiften för första året, hvarom särskildt är stadgad, inbetalas senast den 15 September, i Helsingfors till bolagets kassa, men i öfriga städer till vederbörande agent samt, i fall egendomen är belägen på landet, till agenten i närmaste stad eller ock, om delegare så för godt finner, omedelbart till direktionen, då afgiften emottages af kassören.

§ 31. Försummar försäkringstagare att afgift inom förfallotiden inbetala, varde densamma då förhöjd med fem procent af dess belopp och jemte denna förhöjning, som äfven tillfaller bolagets kassa, utmätt hos den försumlige i den ordning Kejsrerliga brefvet den 14 Juni 1834 § 1 föreskrifver, dock eger utmätning icke rum, om brandskada emellertid inträffat å egendomen. Befinnes vid anställd utmätning bolagsman eller hans rättsinnehafvare sakna all tillgång till den förfallna afgiftens erläggande, vare försäkringsrätten förlofad, derest icke vederbörande in-teckningshafvare eller ny egare inom tre månader, efter det de genom direktionens föranstaltande fått del af exekutors bevis öfver utmätningen eller ock blifvit om samma utmätning af exekutor underrättade, inbetala den oguldna afgiften med sex procents ränta från förfalldodagen. Brister tillgång endast för en del af afgiften, varde egendomens försäkringsbelopp i samma förhållande nedsatt, så framt icke ny egare eller in-teckningshafvare medelst åtagen och inom nyssnämnda tid verkställd inbetalning af det bristande vinner försäkringens bibehållande vid dess fulla belopp. Uppstår vid utmätningen fråga om företrädesrätt till tillgångarne eller äro dessa upplåtna till den betalningskyldiges borgenärer, då förhållas som lag i thy fall stadgar.

Vill bolagsman inbetala en del, större eller mindre, af afgift, som är till betalning förfallen, vare detta honom obetaget, men med det bristande förhållas på sätt här ofvan stadgas. Sådan ofullständig betalning behöfver likväl endast på sjelfva förfalldodagen emottagas.

§ 32. Bolaget ersätter all brandskada å försäkrad egendom ehvad skadan är försäkrad genom sjelfva branden, åtgärder vidtagna för densammas släckning eller hämmande, äfvensom skada i följd af åskslag eller explosion, äfven der antändning icke egt rum. Men är skadan försäkrad af explosion å militärens krut- eller patronförråd och har antändning icke egt rum eller inträffar brandskada under krig och har sin orsak uti vidtagna anfalls- eller försvarsåtgärder, gifver bolaget icke ersättning; dock frikallas egaren i detta fall från utbetalningen af så stor del af alla honom påförda men ännu ej erlagda afgifter, som motsvaras af den brandskadade egendomens värde, samt vare för denna del från bolaget skild.

§ 33. Bolagsman i stad, hvilken lidit brandskada, bör derom anmäla hos vederbörande agent, samt tillika aflemna skriftlig uppgift på allt, som af den försäkrade egendomen efter branden finnes i behåll, hvarefter det åligger agenten att fördersammast föranstalta besigtning och värdering å stället, att i agentens öfvervaro förättas genom de värderingsmän, hvilka i §§ 9 och 13 omnämles. Öfver förrättningen, hvarvid den brandskadade sjelf eller genom ombud bör närvara, skall agenten genast upprätta ett värderingsinstrument, upptagande brandens utsträckning å tonten, beskaffenheten af brandskadan derstädes samt beloppet af den brandskadeersättning, som bör af bolaget utgifvas för hvarje särskild del af åbyggnaden. Detta instrument jemte en noggrann berättelse öfver branden, den timade brandskadan och värderingens belopp skall agenten senast å åttonde dagen efter förrättningens afslutande insända till direktionen, hvilken det sedan tillkommer att ofördröjligen granska förrättningen i alla dess delar och öfver bolagets ersättningskyldighet samt försäkringshafvarens rätt till ersättning besluta.

§ 34. Har försäkradt hus nedbrunnit eller så förstörts, att detsamma icke utan nybyggnad kan återupprättas, eller får den brandskadade byggnaden, enligt gällande byggnadsordning, icke mera å samma plats kvarstå, då öfvertager bolaget hvad af husets försäkrade tillhörigheter efter branden tilläfventyrs kvarblifvit och utbetalar till försäkrings- eller in-teckningshafvare dem tillkommande ersättning, dock att den grundmurar och källare kvarstå i det skick att de befinnas fullt uppfylla sitt ändamål samt få å samma plats bibehållas, någon annan ersättning för dessa icke gifves, än hvad å dem erforderliga reparationer prövas kosta. Men skulle det, som af försäkradt hus efter branden kvarblifvit befinnas i det tillstånd, att huset med större eller mindre reparationer eller tillsatser åter kan i sitt förre skick försättas, bestämmes ersättningens belopp efter det värde, hvilket den skadade egendomen vid försäkringen åsatts.

§ 35. Åtnöjes ej den brandskadade eller direktionen med besigtningens utlåtande och värdering, må saken af den missnöjde hänskjutas till pröfning och afgörande af kompromiss; dock åligger det den brandskadade, i händelse han af en slik förmån vill sig begagna, att derom anmäla hos direktionen eller agenten senast å åttonde dagen efter den, då värderingen egt rum.

Kompromissen tillsättes på sätt uti § 11 är stadgad, sammanträder å brandstället och pröfvar saken i de delar, deri missnöje emot förrättningen anmäles, hvarefter vid kompromissens utslag i de tvistiga delarna kommer att förblifva.

§ 36. Vid brandskada å landet skall anmälan derom ske hos agenten i närmaste stad samt värderingen förättas i den ordning §§ 10 och 13 föreskrifva, men för öfrigt de om brandskadeersättning i stad gällande föreskrifter lända till efterrättelse.

§ 37. Direktionen eger, sedan laglig utredning i saken vunnits, pröva och afgöra, huruvida ersättning för inträffad brandskada bör försäkringstagare tillerkännas eller icke; dock



får den med direktionens beslut missnöjde underkasta detsamma pröfning af domstol eller kompromiss, honom äfven obetaget att hänskjuta saken till afgörande af bolagsstämma i den ordning § 77 för sådan händelse stadgar.

§ 38. Lemningarne efter branden skola af den brandskadade i samråd med agenten behörigen vårdas intill dess ärendet om brandskadeersättningens belopp blifvit slutligen afgjort; och må han under tiden ej vidtaga annan åtgärd med desamma än hvad till deras vård befinnes nödigt. Felar den brandskadade häremot, hafve förvärvat sin rätt att draga ersättningsärendet under gode mäns pröfning.

Vid enahanda äfventyr åligger det ock honom att, om direktionen det fordrar, vid domstol med ed fästa riktigheten af sin till agenten lemnade uppgift om lemnningarne efter branden. Är han frånvarande eller annars hindrad att sådant fullgöra, vare den, som för öfrigt bevakat hans rätt i saken, jemväl skyldig att slik ed aflägga, vid förenämnda påföljd om han undandraget sig edgången. Har emellertid något från förberörda uppgift afsigtligen utelemnats, godtgöre försäkringstagaren bolaget fyradubbla värdet deraf.

Alla de lemningar efter branden, hvilka enligt besigtningmännens utlåtande eller kompromissens utslag skola af bolaget öfvertagas, varde derefter fordresammast på fördelaktigaste sätt försälda för bolagets räkning.

§ 39. Sedan brandskadeersättningens belopp blifvit i ofvan föreskrifven ordning slutligen fastställt, utbetalas ersättningen ofördröjligen efter afdrag af det, som den brandskadade möjligen är bolaget skyldig i oguldna inträdes- och extra-afgifter. Härvid iakttages att, der afgifter för två eller flere år sålunda på en gång till bolaget erläggas, ränta å sådana medel ersättes den brandskadade med fem procent för året.

§ 40. Saknar bolagets kassa tillgång att fastställt brandskadeersättning gälda, må medel för ändamålet af direktionen upplånas. Obligationslån eller lån å längre återbetalningstid än två år må dock icke utan bolagsstämmas begifvande upptagas. Intill dess erforderliga medel anskaffats eger direktionen till den, som är berättigad att brandskadeersättning lyfta, eller till ordress i bolagets namn utfärda skuldförbindelser å ersättningens belopp, lydande efter önskan å större eller mindre summor, dock ej under femhundra mark, att jemte ränta efter fem för hundra om året å viss dag senast ett år efter utgifvandet infrias: Varder dylik förbindelse ej på förfalldagen hos direktionen till lösen företedd, upphör den att derefter löpa med ränta.

§ 41. Brandskadeersättning utbetalas till försäkringshafvaren när styrkt blifvit, att den brandskadade egendomen icke är med inteckning till säkerhet för fordran besvärad, eller ock inteckningshafvaren medgifvit summans lyftande. I motsatt fall innehålles hvad emot den intecknade fordran svarar, hvilket till inteckningshafvaren utgifves, derest icke jäf emot fordrans riktighet göres eller tvist om bättre rätt till ersättningsmedlen uppstår, då frågan å domstols afgörande ankommer. Är inteckningshafvarens vistelseort eller han sjelf okänd, eller uppehåller sig inteckningshafvaren utom Finland och anmäler sig icke hos direktionen inom sex månader efter det direktionens kungörelse om brandskadan varit i Finlands officiella tidningar införd, eger direktionen att till försäkringshafvaren eller den honom företräder utgifva medlen emot godkänd säkerhet för deras återbetalning, i fall sådan på grund af laga kraft vunnit utslag kan komma att honom åligga. Af den brandskadades bestämmande och begäran beror i hvarje särskildt fall, huruvida brandskadeersättningen skall utbetalas ur bolagets kassa eller genom vederbörande agent, i hvilket senare fall medlen afsändas till agenten.

§ 42. Bolagsman, som lagligen öfvertygas att hafva uppsättligen anlagt eller anlägga låtit den brand, hvarigenom hans i bolaget försäkrade egendom förstörts eller skadats, hafve förverkat icke allenast sin rätt till ersättning för samma skada, utan ock all vidare delaktighet i bolaget. Lag samma vare om han blifver förvunnen att hafva genom grof och uppenbar vårdslöshet med eld vållat brand i sitt eget hus. Varder i sådant mål väremålsed honom ålagd och har han antingen gått eden eller derifrån vunnit befrielse, eller ock affidit före dess afläggande, eller kan edgång honom icke ombetros, eller har han för bristande laga bevisning ej kunnat åt saken fällas, i alla dessa fall skall brandskadeersättning utgifvas. Medlen utbetalas dock icke anorlunda än emot godkänd säkerhet, derest utslaget, hvarigenom han af en eller annan anledning frikänts, emot honom drages under högre rätts pröfning.

Har försäkringshafvare vidtagit i § 23 omförmäld förändring å den försäkrade egendomen, utan att hafva af direktionen dertill utverkat sig tillstånd, och kan det utredas att eldsvåda, som derefter öfvergått egendomen, i följd af sagde förändring uppkommit, hafve förverkat sin rätt till ersättning för den lidna skadan.

§ 43. Var hus, som genom eldsvåda skadats eller förstörts, med inteckning besväradt, njute inteckningshafvaren, änskönt bolagsman sin rätt förverkat, godtgörelse för sin fordran ur den

ersättning, som eljest bort för egendomen utgå, såframt icke motsvarande betalning erhålles af annat brandförsäkringsverk eller från annan gäldenären tillhörig egendom. Men i händelse inteckningshafvare lagligen öfvertygats om att hafva sjelf anstiftat eller vållat branden eller deri varit delaktig, vare äfven han förlustig dylik rätt till godtgörelse ur brandskadeersättning.

För hvad bolaget i dessa fall till inteckningshafvare utbetalt, eger bolaget hålla sig till försäkringshafvaren.

§ 60. I hvarje stad har bolaget en agent och, der så erfordras, för honom äfven en suppleant, hvilka antagas af bolagsdelegarene i staden genom val inför magistraten, som i sådant afseende låter genom kungörelse inför sig uppkalla alla i staden bosatte delegare, hvarefter rösterna vid valet beräknas efter hufvudtalet samt den, hvilken sålunda utses till agent eller suppleant, undfår konstitutorial af direktionen. Bemälda bolagsdelegare aflöna agenten och suppleanten, på sätt de med dem kunna öfverenskomma, samt ansvara alla för en för de medel, agenten eller suppleanten kan omhänderfå. Har agent eller suppleant förlorat bolagsdelegarnes förtroende, må de utan vidare omgångar skilja honom från befattningen samt anmäla då hos direktionen annan person i den afgångnes ställe. Visar agent eller suppleant uppenbar vårdslöshet vid handhafvandet af den honom anförtrodda syssla, eller uraktlåter han att församma direktionens befallningar, eller befinnes han i märkelig mon åsidosätta bolagets allmänna fördelar, kan äfven direktionen honom från hans befattning entlediga, och bolagsdelegarene i staden vare då pligtige att annan person i hans ställe utse.

§ 61. Agent tillkommer att af bolagsmännen inom hans agentur uppbära föreskrifna afgifter enligt af direktionen tillställda debetsedlar, hvilka, efter fullgjord betalning, qvitterade till den betalande aflennas. I början af hvarje månad eller oftare, om direktionen så förordnar, skall agenten till direktionen insända alla de medel, som han under nästförlidne månad för bolagets räkning uppburit, jemte en specifik förteckning öfver desamma i två exemplar, af hvilka det ena derefter till agenten återsändes, försedt med kassörens qvitto och kamrerarens annotation. Vid leverering af September månads uppbörd åligger det agenten, vid äfventyr af egen betalningsskyldighet, att återsända alla de debetsedlar, som vid månadens slut voro hos honom kvarliggande.

I Helsingfors stad eger agenten icke uppbära andra afgifter än den inträdesafgift, som vid ansökning om ny försäkring eller förhöjning af förut fastställt försäkringsbelopp skall för första året erläggas. Alla öfriga afgifter för försäkrad egendom, belägen i sagde stad eller inom dess agentur, skola ovilkorligen inbetalas omedelbart till bolagets kassa.

§ 68. Å den utsatta dagen ega revisorerne sammanträda i direktionens embetsrum. Direktionen aflennar då till dem en skriftlig berättelse öfver förvaltningen under det år, hvarom fråga är, jemte det af kamreraren upprättade bokslutet och dertill hörande räkenskaper; hvarutom direktionens protokoll och diarier samt alla de handlingar för öfrigt, hvilka revisorerne kunna för sig finna nödige, böra dem tillhandahållas. Direktionens samtliga tjänstemän äro ock skyldige att tillhandagå revisorerne med de upplysningar och det biträde, som desse kunna under granskningens förtgång finna anledning att af dem anhölla. Bolagsman är ock berättigad att under revisionens förlopp af revisorerne åska upplysningar rörande bolagets förvaltning samt skriftligen framställa de anmärkningar, hvartill han kan finna sig befogad.

§ 77. Finner bolagsman sig missnöjd med någon af direktionen vidtagen åtgärd eller önskar han till bolagsstämma hänskjuta fråga om brandskadeersättning, stånde honom fritt att, äfven om ärendet icke upptagits i den om bolagsstämman utfärdade kungörelse, sådant till pröfning vid bolagsstämma anmäla; dock åligger det honom att senast åtta dagar före bolagsstämmans början till direktionen skriftligen inlemna sina påståenden, hvilka derefter af direktionen, jemte egen förklaring, öfverlemnas till bolagsstämma, som eger meddela den rättelse, hvartill skäl möjligen förefinnes.

§ 88. Skulle till följd af delegares afgång ur bolaget eller försäkringsbeloppens nedsättning sammanräknade värdet af den återstående i bolaget försäkrade egendomen nedgå till femtio millioner mark eller derunder, eller har bolaget lidit förluster, för hvilkas ersättande utöfver bolagets reservfond extra afgift, motsvarande ett års inträdesafgift måste under tjugu år eller längre tid af bolagsmännen utgöras, ankommer det på ordinarie eller extra bolagsstämma att besluta huruvida bolaget skall fortfara eller upphöra. Beslut om bolagets upplösning gånge likväl ej till verkställighet, derest icke detsamma vid en följande bolagsstämma biträdes af minst två tredjedelar af de i beslutet deltagande rösterna.

§ 89. Upplöses bolaget, fullgöre bolagsmännen ej dess mindre sin förbindelse att i enlighet med detta reglemente ersätta all den brandskada, som före upplösningen timat.