



Suomalaisia puukaupunkeja

Kristiinankaupunki

Elisa El Harouny • Olli-Pekka Riipinen • Kaija Santaholma • Timo Tuomi





Suomalaisia Puukaupunkeja

Kristiinankaupunki

Elisa El Harouny • Olli-Pekka Riipinen • Kaija Santaholma • Timo Tuomi

Kansikuva: Olli-Pekka Riipinen
Muut valokuvat: Elisa El Harouny, Timo Tuomi
Inventointikartat: Olli-Pekka Riipinen
Taitto: Olli-Pekka Riipinen

Selvitys 5e 1995
Ympäristöministeriö
Alueidenkäytön osasto

Edita Oy
Helsinki 1996

ISSN 1236-5769
ISBN 951-37-1926-X

Kuvailulehti

<i>Julkaisija</i>	Ympäristöministeriö Alueidenkäytön osasto
<i>Päivämäärä</i>	13.5.1995
<i>Projektin/hankkeen nimi ja mahdollinen projektinumero</i>	
<i>Rahoittaja/toimeksiantaja</i>	Ympäristöministeriö
<i>Projektiryhmään kuuluvat organisaatiot</i>	
<i>Tekijä(t)</i>	Elisa El Harouny, Olli-Pekka Riipinen, Kaija Santaholma, Timo Tuomi
<i>Julkaisun nimi</i>	Suomalaisia puukaupunkeja. Kristiinankaupunki
<i>Julkaisun osat/ muut saman projektin tuottamat julkaisut</i>	
<i>Tiivistelmä</i>	<p>Vuonna 1972 Suomi osallistui pohjoismaiseen puukaupunkiseminaariin, jonka tarkoituksena oli tehdä tunnetuksi puukaupunkiarkkitehtuurin erityispiirteet, kartoittaa olemassa olevien yhtenäisten alueiden laajuus sekä tarkastella niiden suojeluun liittyviä kysymyksiä. Vuonna 1995 ilmestyi kahdeksan suomalaisen puukaupungin nykytilaa käsittelevä julkaisu, jossa selvitettiin mitä viimeisten 20 vuoden aikana on tapahtunut alueilla, joiden tulevaisuus näytti ainakin eräiden kaupunkien kohdalla varsin uhatulta 1980-luvulle saakka.</p> <p>Tässä Kristiinankaupungin puukaupunkialueita käsittelevässä julkaisussa on pyritty pureutumaan kahteen merkittävään ongelmaan. Selvityksessä on arvioitu kuinka hyvin kaavalliset keinot ovat riittäneet säilyttämään historiallisten alueiden identiteetin. Tämän lisäksi selvitystä varten kehitettiin inventointimetodi, jonka avulla arvioitiin rakennuskannassa tapahtuneet laadulliset muutokset sekä osoitettiin ongelmat, joihin kaupunkien rakennusvalvontaviranomaisten tulisi kiinnittää kasvavaa huomiota, ettei puukaupunkiosien identiteetti katoaisi huolimattomien korjaus- ja muutostöiden mukana. Selvityksessä on mukana rakennuskohtainen inventointiluettelo.</p>
<i>Avainsanat/asiasanat</i>	puukaupungit, rakennussuojelu, inventointi, kaavoitus
<i>Luokitus</i>	
<i>Julkaisusarjan nimi ja numero</i>	Selvitys 5e 1995. Ympäristöministeriö/Alueidenkäytön osasto
<i>ISSN</i>	1236-5769
<i>ISBN</i>	951-37-1926-X
<i>Sivuja</i>	41
<i>Kieli</i>	suomi
<i>Julkaisuuden aste ja ehdot</i>	julkinen
<i>Julkaisun myynti/ jakaja</i>	Edita Oy, puhelin 90-566 0266
<i>Hinta</i>	
<i>Julkaisun kustantaja</i>	Ympäristöministeriö, alueidenkäytön osasto
<i>Muut tiedot</i>	

Presentationsblad

Publikationen har getts ut av	Miljöministeriet Markanvändningsavdelningen
Datum	13.5.1995
Projektets namn och nummer	
Finansiär/ Uppdragsgivare	Miljöministeriet Markanvändningsavdelningen
Organisationer i projektgruppen	
Författare	Elisa El Harouny, Olli-Pekka Riipinen, Kaija Santaholma, Timo Tuomi
Publikationens titel	Finländska trästäder. Kristinestad
Publikationens delar/ andra publikationer inom samma projekt	
Sammandrag	<p>År 1972 deltog Finland i ett nordiskt trästadsprojekt som syftade till att göra särdragen i trästadsarkitekturen kända, att inventera beståndet av fortfarande existerande enhetliga trästadsområden och att ta upp aktuella frågor kring skyddet av trästäderna. År 1995 utkom åtta publikationer om trästäderna i Finland. Där redogjordes för den aktuella situationen och för vad som hänt under de senaste tjugo åren. Vissa av trästäderna var faktiskt allvarligt hotande ända in på 1980-talet.</p> <p>Publikationen om trästadsområdena i Kristinestad tar upp mycket två aktuella problem, nämligen dels hur planeinstrumenten har bidragit till att de historiska områdena har kunnat bevara sin identitet, dels identifieringen av trästadsområden. Genom en ny inventeringsmetod har det blivit möjligt att bedöma de kvalitativa ändringar som skett i byggnadsbeståndet och att peka på sådana problem som byggnadstillsynen borde åtgärda, för att trästadsdelarna inte skall förlora sin särprägel på grund av vårdslöshet vid reparationer och ombyggnad. Publikationen innehåller också en inventeringsförteckning över varje byggnad.</p>
Nyckelord	Trästäder, byggnadskydd, inventering, planläggning
Klassificering	
Publikationsserie och nummer	Utredning 5e 1995. Miljöministeriet/Markanvändningsdelningen
ISSN	1236-5769
ISBN	951-37-1926-X
Sidantal	41
Språk	finska
Offentlighet och andra villkor	offentlig
Beställningar/ Distribution	Edita Ab, telefon 90-566 0266
Pris	
Förläggare	Miljöministeriet, markanvändningsdelningen
Övriga uppgifter	

Sisältö

Esipuhe	6
Piirteitä puukaupunkien arkkitehtuurista	9
Puukaupunkien kaavoituksesta	11
Seurantainventointi. Tavoitteet ja menetelmät	13
Kristiinankaupunki	21
Johdanto	22
Kristiinankaupungin rakennushistoriasta	23
Kaavoitus ja rakennussuojelu	25
Havaintoja rakennuskannasta	30
Luettelo inventoidun alueen rakennuksista	31
Liite: tilastoja rakennusten luokituksesta	41

Esipuhe

Yliarkkitehti Kaija Santaholma

Kaikki pohjoismaat osallistuivat vuonna 1972 projektiin, jossa tarkasteltiin pohjoismaista puukaupunkia. Kussakin maassa julkaistiin raporttisarja, joissa selvitettiin miten kaupungit olivat rakentuneet, kuinka niitä oli kaavoitettu ja niiden ominaispiirteiden säilyneisyyttä. Suomen raportissa oli mukana 25 kaupunkia. Työn kuluessa kävi ilmeiseksi, että puukaupunki oli vaarassa hävitä, ja ettei tämän kaupunkirakentamisen ominaispiirteitä kaupungeissa tunnettu eikä osattu arvostaa. Vain joitakin erityiskohteita kuten Vanha Rauma, Vanha Porvoo ja Tammi- saaren Barckenin niemi oli jossain määrin hyväksytty kansallisen kaupunkirakentamisen erityisalueeksi.

70-luvulla kaupunki uudistuskampanjan yhteydessä alettiin kiinnittää huomiota kaupunkien arkkitehtoniseen ilmeeseen ja kaupunkirakentamisen laatuun. Tiedotusvälineissä oli vuosikymmenen lopulla havaittavissa kiinnostuksen heräämistä Suomen rakennetun ympäristön ominaispiirteisiin. Monet kaupungit ryhtyivät 70-luvulla uudistamaan asemakaavojaan myös keskusta-alueilla. Arvokkaaksi ymmärretyn rakennuskannan säilymistä yritettiin edistää kehittämällä asemakaavamääräyksiä, jotka hillitsisivät halukkuutta purkamiseen tai uudisrakentamiseen verrattavaan korjaamiseen. Tavoitteen saavuttamista pyrittiin edistämään antamalla säilytettävän rakennuksen omistajalle lisää rakennusoikeutta tontilla. Rakentajat ja tontinomistajat puolestaan pyrkivät vaikuttamaan siihen, että asemakaavamääräykset olisivat mahdollisimman vähän sitovia.

Suomen puukaupunkialueet ovat toisistaan poikkeavia ja selvästi yksilöllisiä siitä huolimatta, että ne ovat samasta rakennusaineesta ja suurin piirtein samoihin aikoihin rakennettuja. Yksilöllisyyden ja omaleimaisuuden säilyttäminen on vahva etu ajateltaessa kaupungin tulevaisuutta ja asukkaiden sitoutumista siellä asumiseen ja sen kehittämiseen.

Puukaupunkiperinnön säilyminen vaatii onnistunutta asemakaavoitusta ja asemakaavoituksen tavoitetta tukevan rakennusvalvonnan asiantun-

tevaa toimintaa samoin kuin asiansa osaavan suunnittelijan käyttämistä korjaus- ja uudisrakentamistyössä. Kun yli 20 vuotta on kulunut pohjoismaisen puukaupunkiseminaarin järjestämisestä, ympäristöministeriö päätti arvioida harjoitetun kaavoituskäytännön ja rakennusvalvonnan onnistumista puukaupunkien omaleimaisuuden säilyttämisessä.

Kaavoituksessa on 1970-luvun jälkeen tapahtunut suuri muutos. Kaupunkikuvaa ja kaupungin historiaa kunnioittava näkemys on tullut selvästi esille osittain myös voimistuneen kansalaisaktiivisuuden ansiosta. Ympäristöä säilyttävä ote on tullut asemakaavoitukseen mukaan myös lainsäädännön myötä. Historiallisesti merkittävän rakennuskannan säilyminen ei kuitenkaan ole riippuvainen vain hyvästä kaavoittamisesta. Muita asioita koskevalla lainsäädännöllä on vaikutuksensa myös rakennusten säilyttämis- ja kunnossapitohalukkuuteen. Niinpä kiinteistöveron vaikutus talousrakennusten säilymiselle saattaa olla tuhoisa, ainakin milloin rakennukset eivät ole nykyiselle omistajalle käyttökelpoisia. Korjaamisen avustaminen voi puolestaan edistää säilyttämistä. Korjaaminen luo rakennusosalalle lisää työpaikkoja, ja täten lisää saatavia verotuloja.

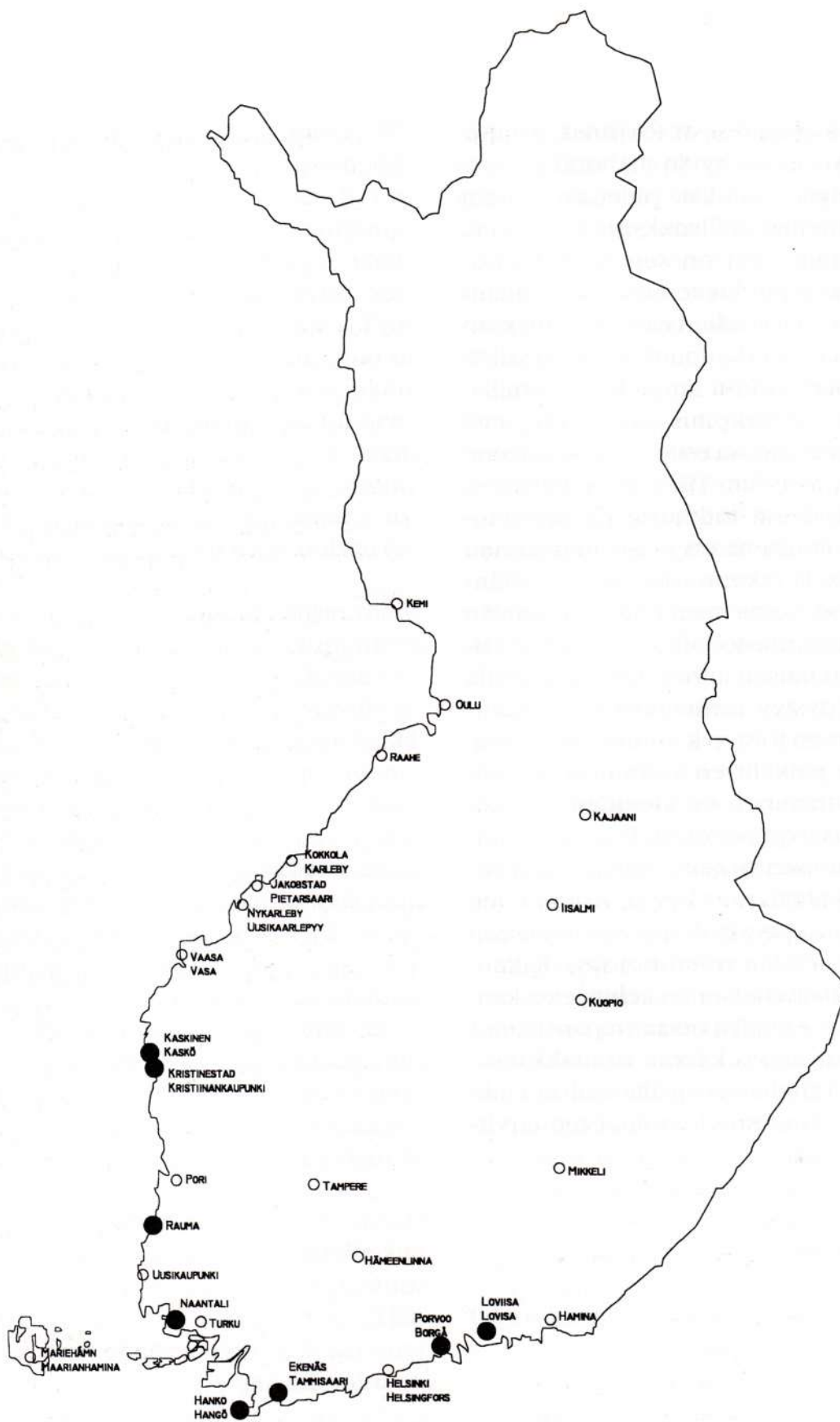
Ympäristöministeriö julkaisi vuoden 1995 lopulla ensimmäisen puukaupunkiraportin, jossa selvitettiin kahdeksan puukaupungin tilaa ja rakentumista kaupunkikuvaan soveltumisen kannalta. Vuoden 1996 aikana julkaistaan kutakin kaupunkia koskeva erillisraportti. Lukijan käsissä nyt oleva teos kuuluu tähän sarjaan.

Työtä varten kehitetty menetelmä perustuu visuaaliseen arviointiin. Rakennusten korjausten sopivuus kaupunki- ja katukuvaan määritellään tietyllä asteikolla. Tiedot on koottu ja viety kartalle rakennuskohtaisesti. Uudet ja vanhat rakennukset on arvioitu erikseen. Myös uudisrakennusten sopivuus kaupunki- ja katukuvaan on määritelty. Jossain määrin on kiinnitetty huomiota myös kaupungin oman rakennustoimen käyttöön, mm. valaistuksen järjestämiseen ja katupintojen tilaan. Arviointi on tehty yhteistyössä museoviraston kanssa.

Arviointi on luonnollisesti tekijänsä subjektiivinen näkemys, ja on hyvin mahdollista että jossakin kaupungissa tuloksia pidetään osittain virheellisinä. Virhemahdollisuuksista huolimatta arviointimenetelmän etu on sen nopeudessa, yleispätevyudessa ja puolueettomuudessa. Tähänastisen työn tuloksena voidaan näiden kahdeksan kaupungin onnistumista kaupunkikuvansa säilyttämisessä vertailla toisiinsa samoilla kriteereillä.

Arviointityötä on tarkoitus jatkaa niin, että lopullisessa raporttisarjassa esitetään nykytilanne ainakin kaikista vuoden 1972 pohjoismaisen seminaarin yhteydessä tutkitusta puukaupungista. Työn tarkoituksena on saada yhtenäinen käsitys kaavoitus- ja rakennustoiminnan tähänastisesta onnistumisesta maamme merkittävän rakennus- ja kulttuurihistoriallisen perinnön säilyttämisessä. Yhtenäisen arvioinnin perusteella kukin kaupunki pystyy asettamaan omat saavutuksensa suhteeseen toisten kaupunkien kanssa.

Kansallisen ja paikallisen kulttuurin omaleimaisuuden säilyttäminen on alueiden tasapainoisen kehittämisen perustekijä. Puukaupunki-perinnön säilyttämisen tärkeys ymmärretään koko maassa nyt kohtalaisen hyvin. Asukkaiden halukkuus vaikuttaa ympäristönsä kehittämiseen on 90-luvulla entisestään voimistumassa. Rakentamista koskevan lainsäädännön kehittyessä kansalaisten tiedontarve heidän omaa ympäristöänsä koskevissa kysymyksissä kasvaa voimakkaasti. Tämä raporttisarja täydentää omalta osaltaan niin asukkaiden kuin kuntien viranomaisten tarvitsemää tietoa.



Vuoden 1972 puukaupunkiselvityksessä mukana olleet kaupungit (valkoinen) ja vuosien 1993-1994 aikana inventoidut kaupungit (musta)

Piirteitä puukaupunkien arkkitehtuurista

Timo Tuomi

Suomalainen puukaupunki on monilta kehitysvaiheiltaan naapurimaistaan eroava, omakeimainen ilmiö niin asemakaavoituksen kuin arkkitehtuurinkin suhteen. Eri vuosisatojen kaupunkikuvalliset ihanteet sekä 1800-luvulla korostuneet paloturvallisuusnäkökohdat ovat edelleen koettavissa useissa kaupungeissa. Usein tämä on mahdollista vain mittakaavallisesti, koska nykyiset rakennukset tai ainakin niiden nykyinen ulkoasu ovat uudempia kuin kaupunkirakenne jossa ne sijaitsevat. Kaupungeissa, jotka ovat säästyneet puukaupungeille hyvin yleisiltä tulipaloilta kuten Kristiinankaupungissa tai Raumalla saattavat itse rakennusrungot olla huomattavasti tämän päivän ulkoasua vanhempia.

Suomalaisten kaupunkien tunnusomaisin kaupunkirakenteellinen piirre on ollut 1600-luvulta lähtien aina viime vuosisadan vaihteeseen ruutu- asemakaava ja siitä aiheutuvat säännölliset katunäkymät. Kaikkiin perustettaviin kaupunkeihin laadittiin ruutukaavat, usein maaston muodoista välittämättä. Myös vanhoja kaupunkeja pyrittiin kaavoittamaan uudelleen, varsinkin lukuisien tulipalojen seurauksena. Ruotsin kruunun ja myöhemmin Venäjän hallitsijoiden päämääränä oli luoda yhtenäisiä ja edustavia kaupunkeja. Ruutu- asemakaava oli kuitenkin erittäin monipuolinen suunnittelutapa: Ruotsin 1600-luvun suurvalta-ajan ruutukaava eroaa tyystin 1800-luvun puolivälin vivahteikkaista empirekaavan toteutuksista.

Ruutukaavojen totaalisuudesta johtuen on eräs puukaupunkien ulkonäköön läpi vuosisatojen vaikuttanut piirre ollut kaupunkien asukkaiden ja keskusvallan kiista asemakaavoituksesta. Kaupunkien porvarit pyrkivät usein kaikin keinoin estämään kalliita kaupunkirakenteen muutoksia. Vaikka kaupunki saattoi tulipalossa suurelta osin tuhoutua, halusivat asukkaat ensisijaisesti säilyttää vanhat tontti- ja katurajat. Uusien kaavojen toteuttamista, katujen suoristamista ja tonttirajojen muuttamista voitiin viivyttää korjaamalla ja vaihtamalla olemassa olevassa talossa kaikkea mikä oli katon räystäslinjan alapuolella. Joidenkin kaupunkien vanhat osat, kuten Porvoon, Rauman tai Tammisaaren, säästyivät viime vuosi-

sadan vaihteeseen asti, jolloin epäsäännöllisen kaupunkikuvan arvoja alettiin uudistuneiden kaavoitusperiaatteiden myötä ymmärtää.

Puukaupunkien yksittäisten talojen rakennushistorian selvittämistä vaikeuttaa usein hirsirakentamisen ominaisluonne: rakennusrunkoja tai niiden osia on helppo siirtää ja käyttää uusiin tarkoituksiin. Kun puutalojen tilalle alettiin suurimmista kaupungeista lähtien rakentaa kivitaloja, ei puurakennuksia aikaisemmin tuhottu vaan ne siirrettiin muualle. Esimerkiksi vuosisadan vaihteen Helsingissä oli yleistä, että puutalot huutokaupattiin purettaviksi ja moni rakennusrunko päättyi kaupungin ympärille samaan aikaan syntyviin huvilayhdyskuntiin, jossa ne varustettiin torneilla, erkkereillä ja kuisteilla. Hyviä rakennusmateriaaleja siis kierrätettiin tavalla, joka nykyään on taas kestävän kehityksen nimissä haluttavaa mutta nykyisellä rakentamistavalla lähes mahdotonta.

Paitsi vaihtuvien kaupunkitaiteellisten ihanteiden takia, puukaupunkien kaupunkikuva muotoutui myös kaupunkisuunnitteluun sisällytetyn sosiaalisen eriarvoisuuden vuoksi. Keskustojen kookkaat tontit varattiin ja hinnoiteltiin hallintorakennuksille ja kauppaporvareiden edustaville, usein monikerroksisille taloille. Kivirakennukset eivät keskusvallan propagoinnista huolimatta yleistyneet useimpien pikkukaupunkien keskustoissakaan ennen 1800-luvun loppupuolta. Asemakaava-alueiden laitaosiin pyrittiin asuttamaan työväestö ja vähäväkiset. Näin rakennusten mittakaava ja arkkitehtuuri tuli vaatimattomammaksi mitä kauemmas keskustasta siirryttiin. Kun tuhoisat kaupunkipalot nostivat paloturvallisuuden yhdeksi kaavoitusta hallitsevista periaatteista 1800-luvulla, saatettiin keskustan korttelit erottaa laitakaupungista leveillä lehtipuun istutetuilla paloa hidastavilla puistokaduilla. Asemakaavoituksen avulla on kautta aikojen voitu tehokkaasti tukea haluttua yhteiskuntajärjestelmää.

Puurakentamiseen sovellettiin vuosisatojen ajan muualta Euroopasta välittyneitä kiviarkkitehtuurin muotoja. Aiemmin hirsipintaisia taloja

alettiin vuorata lisääntyvässä määrin 1700-luvulla ja samalla alettiin käyttää klassisen arkkitehtuurin pylväsjärjestelmiä ja detaljeja hirsirakentamisen mittasuhteisiin. Pohjoisen maan pienten kaupunkien rakentajat loivat omaperäisiä ja epäortodoksisia tulkintoja monien vaiheiden kautta saapuneesta klassismin muotokielestä. Kehitys oli hyvin yksilöllistä ja kaupunkikohtaista. Pohjois-Suomen, esimerkiksi Oulun raskaat ja veistokselliset 1800-luvun ikkunankehukset ja räystäslinjat eroavat suuresti Raahen niukkaaleisesta nurkkaharkotuksia käyttävästä klassismista puhumattakaan etelän Loviisan hienostuneista ikkunadetaljeista tai Tammisaaren vielä 1800-luvun alussa pystyvuoratuista taloista.

Klassismin arkkitehtuurimuotojen hallitseva asema väheni asteittain 1800-luvun kuluessa ja tilalle tuli muotokieli, joka vastasi enemmän puun käsittelymahdollisuuksia. Puumateriaalin ominaisuudet paremmin hyödyntävää rakentamistapaa on kutsuttu mm. sveitsiläistyyliksi ja nikkariarkkitehtuuriksi. Rakennusten detaljimaailman muuttuessa saattoivat puukaupunkien yksilölliset erot korostua entisestään. Parhaiten säilyneitä esimerkkejä 1880-90-lukujen suuntauksista on UNESCO:n maailmanperintölistalla oleva Rauma. Yleisempää on, että varsinkin 1800-luvun loppupuolen rikas koristelu on myöhemmissä korjauksissa poistettu joko kustannussyistä tai tyyli-suuntien vaihtelun johdosta. Huonokuntoisia ja rapistuvia detaljeja muuten terveessä rakennusrungossa käytetään usein edelleen osoittamaan rakennuksen korjauskelvottomuutta.

Pieniin puukaupunkeihin liittyneet sosiaaliset piirteet säilyivät usein muuttumattomina lähes näihin päiviin asti. Teollistuminen siinä mitta-kaavassa, kun se 1800-luvulla alkoi ei vielä aiheuttanut suuria rakennemuutoksia kaupunkien ja maaseudun suhteessa. Kaupungistuminen Suomessa alkoi laajamittaisesti vasta toisen maailmansodan jälkeen. Aatehistoriallisesti puukaupungit ovat mielenkiintoinen ilmiö, koska esimerkiksi suomalaisessa kirjallisuudessa ovat idylliset pienet "agraarit kauppakaupungit" usein liitetty yhteen maaseudun kanssa. Näin on ra-

kentunut myytti paheellisista teollisuuden kivi-kaupungeista ja rehellisten perusarvojen agraarista elämäntavasta.

Puukaupunkien kaavoituksesta

Olli-Pekka Riipinen

1970-luvun alussa, kun ainakin asiantuntijoiden ja tutkijoiden keskuudessa puukaupungit olivat saavuttamassa korvaamattomaksi koetun kulttuurillisen monumentin statuksen, Suomessa oli täydessä vauhdissa 1960-luvun ns. "saneerauskaavojen" (periaatteena oli purkaminen ja vanhan epäterveen ympäristön korvaaminen modernismin aatteen mukaisella kaupunkirakenteella) toteutus. Eräät näistä kaavoista muuttivatkin radikaalisti kaupunginosien, ja eräissä tapauksissa jopa kokonaisten kaupunkien identiteettiä. Toki myös monet suojeluun pyrkivät ajatukset saivat kaikkua ja ns. "suojelukaavoja" ryhdyttiin laatimaan mm. Vanhan Porvoon alueelle, Naantalin vanhaan kaupunginosaan ja Raumaan. Porvoon Vanhan Kaupungin kaava vahvistettiin vuonna 1975, Naantalin vuonna 1979 ja Rauman vuonna 1981. 1970-luvulla suojelukaavoitus yleistyi pitkälti vuoden 1972 puukaupunkiselvityksen saaman huomion ansiosta ja 1980-luvun aikana valmistui useimpiin Suomen puukaupunkeihin rakennussuojelun periaatteisiin pohjautuva asemakaava. Suojelukohteet ovat sittemmin laajentuneet ja nyt jopa kokonaisia kaupunginosa on katsottu säilyttämisen arvoisiksi - vuoden 1932 asemakaavalakiin sisällytetty Vanha Kaupunginosa-säännöstö itse asiassa lähti jo tältä pohjalta.

Vuosien kuluessa kaavoituksessa käytetyt suojelukriteerit ovat tiukentuneet huomattavasti. Suomessa vielä 1970-luvulla rakennuksen alkuperäisen identiteetin mahdollisimman täydellinen säilyminen katsottiin tärkeimmäksi näkökohdaksi suojelusta päätettäessä. Tämän ajatusmallin mukaan ajallista kerrostuneisuutta rakennuksen julkisivussa ei pidetty arvokkaana. Niinpä useimmissa 1960- ja 1970-luvun taitteessa kaavoitusta varten laadituissa inventoinneissa ei esimerkiksi monia uusrenesanssivuorauksella "pilattuja" uusklassisia rakennuksia pidetty tärkeänä säilyttää. Nyt kerrostuneisuus nähdään positiivisena - kunnan muutokset ovat "riittävän" historiallisia - ja jokainen rakennuksen nykyidentiteetin muodostama kerros koetaan ikään kuin samanarvoisena. Toisaalta kriteerit ovat muuttuneet myös koska

konservointiajattelussa on alettu ottaa esteettis-historiallisten arviointien ohella huomioon myös sosiaalishistoriallisia näkökohtia. Tästä johtuu, että suojelu on kapillaarisoitunut, enää ei muutaman avainrakennuksen suojelun katsota varmistavan kulttuurihistoriallisten arvojen säilymistä puukaupunkiympäristöissä. Itse asiassa myös näiden avainrakennusten arvo on huomattu uhatuksi lähiympäristön muuttuessa totaalisesti. Prosessi on kuitenkin vasta alussa, eikä puukaupunkiemme säilyttämiseen liittyvät ongelmat ole suinkaan ratkaistuja.

Tällä hetkellä suurimmat ongelmat liittyvät eheinä kokonaisuuksina säilyneisiin pihapiireihin sekä niissä sijaitseviin usein arvokkaisiin talousrakennuksiin. Viime vuosikymmenten suojelupolitiikkahan perustui usein kompensatioperiaatteen, jonka mukaan kadun puolen päärakennuksen suojelemisesta aiheutuva menetys tuli korvata lisärakennusoikeudella tontin sisäosissa. Tämä johti usein kokonaisten pihapiirien tuhoutumiseen ja siten kaupungin tai sen osien kokonaisidentiteetin muuttumiseen. Korttelien sisäosien talousrakennusten säilyttämisen ongelman tekee entistä ajankohtaisemmaksi kiinteistövero-ongelmaan liittyvät seikat. Toinen polttava ongelma liittyy välttämättömiin huolto- ja korjaustoimenpiteisiin. Vaikka onkin ehkä liioiteltua sanoa, että puukaupunkiemme suurin uhka ei enää liity rakennusten purkamiseen - sillä rakennuksia puretaan edelleen - on todettava, että niiden korjaaminen toisiaan muistuttaviksi lienee vähintään yhtä suuri ongelma. Jos 1960- ja 1970-luvuilla suurimmat haasteet liittyivät kaupunkistrukturin ja merkkirakennusten säilyttämiseen, on nyt huoli rakennusten identiteetin ja arkkitehtuurin säilymistä puolesta. Monet rakennukset pilattiin 1970-luvulla energiakriisin hengen mukaisilla lisäeristyksillä, nyt vaihdetaan ikkunoita ja kattomateriaaleja tai betonoidaan kivijalkoja. Jokainen rautakauppojen julistama "ikkunanvaihtoviikko" tappaa osan suomalaisen puukaupungin ainutlaatuisuudesta.

Tämän selvityksen tarkoituksena on saada tarkka kuva puukaupunkien rakennuskannassa ta-

pahtuneista määrällisistä ja laadullisista muutoksista sekä tehdä arvio siitä kuinka 1970-luvun alun suojelupyrkimykset ovat toteutuneet. Rakennuskannassa tapahtunutta laadullisten muutosten arviointia varten on arkkitehti Elisa El Harouny kehittänyt tässä julkaisussa esitellyn inventointimetodin, joka antaa viitteitä korjaus- ja uudisrakentamiseen liittyvistä ongelmista. Rakennuskannassa tapahtuneet määrälliset muutokset on puolestaan selvitetty karttavertailun avulla. Asemakaavoitusta koskevaa osuutta varten on käyty läpi inventoitua aluetta koskevat voimassa olevat asemakaavat, joiden perusteella on arvioitu viime vuosikymmenten aikana tapahtunut kehitys sekä ilmaistu tulevaisuuden kehitystarpeet. Selvitys ei ole puhtaasti retrospektiivinen, vaan tarkoituksena on tuoda esiin viimeisten 20 vuoden aikana muotoutuneet suojelun kehitysnäkymät ja niiden toteuttamiseen liittyvät ongelmat.

Suojelupyrkimykset ovat konkretisoituneet viime aikoina etenkin rakennuslainsäädännössä tapahtuneiden muutosten myötä ja suuren osan 20 vuotta sitten yleisesti hyväksytyistä kaavoitusperiaatteista voidaan katsoa jo vanhentuneen. Kysymys on nyt siitä, kuinka **uudet** suojelupyrkimykset saadaan toteutettua. Vuoden 1985 rakennuslainsäädäntö on ollut valtava haaste kaikille. Nyt kun lain voimaantulosta on kulunut 10 vuotta, ja puukaupunkiympäristöjen kaavoitus pohjautuu edelleen suurelta osin 70-lukulaiseen kaavoitusideologiaan, on tärkeää korostaa kaavoituksen kehitystarpeita ja asemakaavoituksen saattamista ajan tasalle.

Kaavoituksen kehitys viimeisten 20 vuoden aikana on ollut todellakin huomattavaa. Pelkkien monumenttiluokkaan kuuluvien rakennusten suojelusta on hitaasti edetty kohti puukaupunkiympäristön kokonaissuojelua. Selvityksessä esittelemme tällä hetkellä voimassa olevia asema-

kaavoja ikään kuin esimerkkeinä siitä mihin saakka kehityksessä on edetty. Varsin eri-ikäisistä kaavoista johtuen saamme tarkasteluun mukaan ajallisen perspektiivin ja sen kautta hahmotamme tapahtuneen kehityksen ja tulevaisuuden kehittämistarpeet.

Huomautettakoon tässä vaiheessa, että nyt käytetty tarkastelutapa on ensisijaisesti operatiivinen. Lähtökohtana on ollut eri kaavojen analysointi nimenomaan tämän hetken rakentamista ohjaavina instrumentteina, ei niinkään historiallisina dokumentteina. Tästä huolimatta on tarkastelussa pyritty myös tuomaan esiin historialliset näkökohdat - lähinnä suojelukulttuuriin liittyvät paradigmat ja niissä tapahtuneet muutokset - niin että eri ajankohtina laaditut kaavat ymmärrettäisiin myös osana sen hetkistä kulttuuria. Ongelman laajuuden vuoksi historiallinen tarkastelu on kuitenkin jäänyt toissijaiseksi. Tarkastelun kohteeksi on otettu nimenomaan asemakaavat, sillä niiden sisältämien yksityiskohtaisten määräysten avulla käytännössä ohjataan rakentamista sekä päätetään jo olemassaolevan rakennuskannan sekä ympäristön kohtalosta. Se kuinka tarpeellista olisi panostaa yleiskaavojen valmisteluvaiheessa esimerkiksi rakennuskannan inventointeihin on kokonaan toinen asia. Nyt esiteltävästä asemakaavoituksen nykytilasta kuultanee läpi yleisemmän tason kaavoitus.

Selvityksen eri osat (seuraintinventointi, selvitys kaupunkien kehitystaustan ja niiden identiteetin muodostumisesta sekä tämä kaavoitusta käsittelevä tutkimus) pyrkivät osaltaan selvittämään kuinka laajasti 20 vuotta sitten pohjoismaisen puukaupunkiseminaarin julkilausumassa kaavoitusviranomaisille osoitetut kehotukset on kuultu. Tässä mielessä nyt tehtävä selvitys lähtee liikkeelle siitä mihin vuoden 1972 pohjoismaiseen puukaupunkiseminaariin liittyvä materiaali jäi.

Pohjoismaisen puukaupunkiseminaarin julkilausuma 1972

1. Vanha rakennuskanta täytyy pitää kunnossa, jotta sen suuria arvoja ei menetettäisi. Rappeutuminen ja purkamisen ovat varojen tuhlausta. Käyttökelpoiset talot rappeutuvat mm. sen vuoksi, että valtion lainoitus on yksipuolisesti suuntautunut uudisrakentamiseen. Sen vuoksi haluamme vedota pohjoismaiden hallituksiin, että vanhojen rakennusten kunnossapitoa ja kohennusta varten tarkoitettut lainat saatetaan yhtä edullisiksi kuin uudisrakennuslainat.

2. Kunnallisessa suunnittelussa on kauan keskitytty kaupunkien fyysisen muodon kokonaisuudistuksen suunnitteluun. Tämä suuntaus on johtanut epävarmuuteen olemassa olevan rakennuskannan kohtalosta ja näin puutteelliseen kunnossapitoon ja talojen rappeutumiseen. Tämä on ollut erityisen kohtalokasta asutokannalle. Sen vuoksi haluamme kehoittaa pohjoismaiden kaavoitusviranomaisia laatimaan uusia suunnitelmia niin, että niissä enemmän otetaan huomioon nykyinen kaupunki. Näin voidaan osoittaa ne alueet, joiden rappeutuminen voidaan pysäyttää sekä säilyttää ja kehittää vanhan kaupungin arvoja.

Seurantainventointi Tavoitteet ja menetelmät

Elisa El Harouny

Tämä työ on osa ympäristöministeriön ja museoviraston yhteistyössä laatimaa selvitystä suomalaisen puukaupungin nykytilasta. Keväällä 1993 laadittiin raportti "Naantalin seurantainventointi 1993", jossa luotiin metodologinen pohja työn jatkamiselle muissa kaupungeissa. Tarkoituksena on saada kaupungeista kerättävä tieto vertailukelpoiseen muotoon.

Inventointiosuudessa rakennuskannan määrällisten muutosten ohella selvitetään rakennusten ja niissä tapahtuneiden muutosten laadulliset tekijät. Muutokset on luokiteltu eri asteisiksi riippuen niiden vaikutuksesta rakennuksen arkkitehtoniseen ilmeeseen. Inventointitulokset esitetään myös karttapohjilla, jolloin eri kaupunkien tilanteet on helposti verrattavissa.

Inventointi eroaa perinteisestä kulttuurihistoriallisesta inventoinnista: Rakennuskantaa ei ainoastaan arvoteta, vaan pyritään löytämään ne konkreettiset toimenpiteet, jotka ovat vaikuttaneet rakennuksen ja ympäristön säilymiseen, parantumiseen tai tärvellymiseen. Tällaisena inventointi voi paremmin toimia rakennussuunnittelun ja kaavoituksen apuvälineenä, sekä kaupunkikohtaisen ympäristöhoito-ohjelman runkona.

Inventointi tarkastelee rakennuskantaa nimenomaan arkkitehtonisista lähtökohdista, eikä siten korvaa kulttuurihistoriallisesta näkökulmasta tehtyä inventointia, eikä kuntoarviota, vaan paikkaa näiden jättämää aukkoa. Koska inventoinnin kohteina ovat kokonaiset kaupungit (historialliset osat), ja tarkkuudessa pyritään saamaan yleiskuva kaupunkien tilasta, on inventoinnissa rajoitettu rakennusten ulkoasun tarkasteluun. Julkisivujen väritykseen ei ole kuitenkaan tässä kiinnitetty huomiota, koska se muodostaa selkeästi oman ongelmakokonaisuuden, ja vaatisi huolellisempaa selvitystä rakennusten alkupe-
räisistä sävyistä.

Tarkastelun piirissä on koko rakennuskanta uudisrakennukset mukaanlukien, koska halutaan löytää esimerkkejä myös siitä, että rakennussuojelu voi toteutua, ja rakennusperinne jatkaa arkkitehtuurin kuitenkin kehittyessä, ja

ilmentäessä omaa aikaansa. Rakennuksia ei aseteta keskinäiseen arvojärjestykseen, vaan niitä tarkastellaan omista lähtökohdistaan (ulkorakennus ulkorakennuksena jne). Tapahtuneita korjauksia, muutoksia ja täydennysrakentamista arvioidaan seuraavat tekijät huomioiden:

1. Arkkitehtonisen idean säilyminen suhteessa rakennuksen historiallisen kehityksen tuloksena syntyneeseen ominaisuuteen.
2. Kaupungin identiteetin, sekä kaupunkitallisten ominaispiirteiden vaatimukset rakennuskantaan nähden.
3. Suomalainen puurakentamisperinne, sekä puun ehdoilla toteutuvat, rakentamiseen soveltuvat käytötavat.

Luokituksen kriteerit Ennen vuotta 1945 valmistuneet rakennukset

- Rakennus on **huoltaen korjattu, eikä muutoksia ole juuri tapahtunut.**
- **Materiaalinen alkuperäisyys on mahdollisimman pitkälle säilynyt.**
- Mahdolliset **muutokset on toteutettu rakennuksen arkkitehtonisen idean hengessä.**
- Käytetyt materiaalit, käsittelytavat ja

1a

arkkitehtoniset aiheet ovat sopivia.

- Suhdemaailma ei ole kärsinyt.
- Joissakin rakennuksissa suhdemaailma saattaa olla muuttunut rajustikin, mutta jos samalla on luotu uusi, omaleimainen arkkitehtoninen idea, voidaan menetetty kokonaisuus katsoa hyvitettyksi.



Rakennuksen kuisti jatkaa päämassan aiheita mm. laudoituskenttien ja listoitusten käytössä. Rakennuksen päätyä tarkasteltaessa hierarkisesti voimakkaammaksi nousee päämassa huolimatta kuistin suuresta volyymistä. Koko seinän levyinen ikkuna-aukutus, ja aumatun katon räystäään kiertyminen päätysivulle tekevät kuistista alisteisemmän (Naantali)

1900-luvun alku oli Kaskisissa voimakkaan rakennustoiminnan aikaa, koska jugend-tyylisiä rakennuksia, tai tyylin mukaiseen asuun muodistettuja rakennuksia on runsaasti. Useissa rakennuksissa on pieniä, rakennusmassaan ja kaupunkikuvaan sopivia kauppaliikkeitä, joiden soisi olevan käytössä nykyäänkin (Kaskinen)



Tähän rakennukseen on tehty jälkepäin näyteikkunoita. Arkkitehtoninen peruslähtökohta on kuitenkin säilytetty. Pystysuuntaiset ikkunat toimivat itsenäisinä aukkoina rytmittäen julkisivua. Laajaa lasipintaa on myös jaettu erillisellä yläruudulla (Loviisa)

Useisiin rakennuksiin on 30-luvun tienoilla vaihdettu kaksi pystysuuntaista ikkunalasia vanhemman moniruutuisen ikkunan tilalle. Useimmissa tapauksissa muutoksia ei ole kritisoitu. Jos alkuperäinen aukkokoko sopii tähän vertikaaliin ilmeeseen (aukko ei ole liian neliömäinen), ei muutos yleensä vaikuta ristiriitaiselta julkisivun kanssa, varsinkin jos rakennuksessa on muuten käytetty T-ikkunoita (Porvoo).



Luokituksen kriteerit Ennen vuotta 1945 valmistuneet rakennukset

- Rakennuksessa on uusittu joitain rakennusosia, ja **detaljit on toteutettu eri dimensioin kuin aikaisemmin**, eli suhteet ovat muuttuneet detaljimittakaavassa.

Esimerkkinä **ikkunat**:

- Ikkunoiden ruutujako on säilynyt, mutta puitteet on uusittu entistä paksummasta puutavarasta ja kömpelöin liitoksin. Myös aukeamissuunta vaihdetaan ulosaukeavasta sisäänaukeavaksi, jolloin ulkonäkö muuttuu.



Monet rakennukset ovat muuten moitteettomasti huollettuja, mutta katemateriaaliksi on vaihdettu aaltopelti, joka varsinkin suurina kattopintoina on kaupunkikuvassa erittäin häiritsevää (Kristiinankaupunki).

Ruutujaon toteuttaminen pelkästään lasipintaa jakavilla puitteilla on myös rakenteellisesti virheellinen. Ruutujako on nyt vain esteettinen, koska ruutuja ei voi enää avata erikseen. Ikkuna on kuitenkin valheellisen ja heiveröisen näköinen, kun ruutujaon rakenteellinen merkitys on hävinnyt. Ikkunan uudistuksen myötä myös kehysten detaljointi on hävitetty (Rauma)



1b

- Puurakentamistekniikkaa on tulkittu väärin mm. siten, että puitteet liimataan lasin päälle, jolloin ulkonäkö vaikuttaa usein oikeaa rakennetta heiveröisemmältä.

- Joitakin **detaljeja on poistettu** (esim. ikkunoiden kehyksistä) siinä määrin, että kokonaisuus vaikuttaa köyhtyneeltä.

- Rakennuksessa saattaa esiintyä **sopimattomia materiaaleja, käsittelytapoja ja detaljeja, kuitenkin kokonaisuuden kannalta vähäisessä määrin** (mm. sahalaudan käyttö korjauksissa höylätyn sijasta tai profiloitun kattopellin käyttö).



Nykyajan ikkunakorjauksissa ei ikävä kyllä ole suosittu puusepäntyötä, vaan ikkunat uusitaan käyttäen tehtaiden valmiita standardirakenteita. Ikkunat muutetaan sisäänaukeaviksi, jolloin keskelle muodostuu paksu karmiosa. Listojen päät ovat viimeisteleättömiä (Loviisa)

Rakennuksen uudet ilmastointijärjestelyt näkyvät julkisivussa suurena ritiläpintana (Tammisaari)



Luokituksen kriteerit Ennen vuotta 1945 valmistuneet rakennukset

2

- Rakennusosia on uusittu siten, että **rakennuksen suhdemaailma muuttuu.**

Esimerkiksi:

- **Ikkunoiden ruutujako on poistettu, tai aukkokoko on muuttunut** sopimattomaksi julkisivujärjestelmään nähden.

- **Julkisivujärjestelmä on muuttunut** siten, että sen suhde aukotukseen vaikuttaa sopimattomalta.

- Rakennukseen on lisätty **häiritsevää määrin vieraita arkkitehtonisia aiheita** kuitenkin siten, että ne ovat vielä alis-

teisia rakennuksen päämassalle (mm. kattoikkunat ja pienivolyymiset kuistit).

- Rakennus on "perusparannettu" siten, että **rakennuksen alkuperäistä materiaalia ei ole juuri jäljellä.** Vuoraus, ikkunat ym. detaljit, ja joskus myös rakenteita on uusittu. Useimmiten puusepäntyö, eivätkä materiaalit ole entisen veroisia. Uusimisen yhteydessä rakennusosat, kuten listoitukset ja ikkunat ovat muodoiltaan köyhtyneet, ja tulleet rakenteiltaan kömpelömmiksi. **Rakennusta on vaikea erottaa uusvanhasta uudisrakennuksesta.**



Ikkunoiden aukkokokoa on muutettu. Ruutuikkunaromantiikkaa on kuitenkin jääty kaipaamaan, ja puitejako on toteutettu lasin päälle asetetulla heiveröisellä ritilällä (Porvoo)

Suurennettu näyteikkuna on ristiriidassa rakennuksen arkkitehtuurin kanssa viimeistään silloin, kun ikkunaa levennetään pystysuuntaisesta vaakasuuntaiseksi, kuten kuvan ensimmäisessä rakennuksessa on tehty. Seuraavassa rakennuksessa näyteikkunamuutokset ovat sen sijaan sopuissuunnassa rakennuksen vertikaaliin ilmeeseen pyrkivän arkkitehtuurin kanssa. Julkisivu on myös detaljeiltaan säilynyt rikkaampana (Rauma)



Hangon Jugend-tyylinen entinen Seurahuone, nykyinen hotelli Regatta on vuorattu mineriitillä ja aaltopellillä 60-luvulla ilmeisesti uuden siipirakennuksen rakentamisen yhteydessä. Myös pohjakerroksen ikkuna-aukotuksia on muutettu (Hanko)

Rakennuksen vuoraus on uusittu sahalausiksi, ja tässä yhteydessä on ullakon aukotus ilmeisesti peitetty. Ikkunat on muutettu sisäänaukeaviksi kömpelöllä rakenteella, ja kehykset on uusittu siten, että detaljointi on yksinkertaistunut (Kristiinankaupunki).



Luokituksen kriteerit Ennen vuotta 1945 valmistuneet rakennukset

- Rakennuksen suhdemaailma muuttuu kokonaisvaltaisesti massallisten muutosten vuoksi. Uusi massa kilpailee, ja on ristiriidassa rakennuksen alkuperäisen (muutosta edeltäneen) päävolyymin kanssa. Tällaisia ovat mm. rakennusten epäonnistuneet korotuk-

3

set ja arkkitehtoniselta ilmeeltään vieraat laajennukset (esim. tasakattoiset osat vanhassa rakennuksessa).

- Kaupunkirakenteellinen sijoittelu on epäonnistunut.



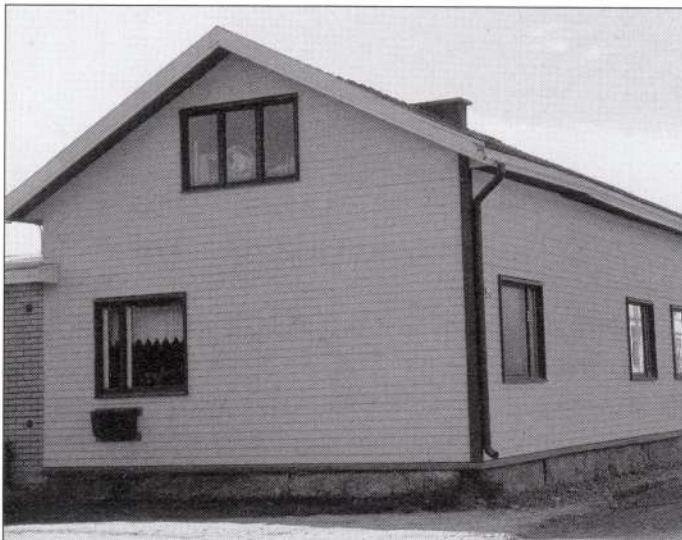
Vanhaa rakennusta kiertää massallisesti sopimaton laajennus, joka peittää alleen rakennuksen aikaisemman volyymin. Tilannetta ei pelasta se, että laajennusosan ikkunat ovat ilmeisesti peräisin vanhasta rakennusrungosta (Hanko)



Rakennukseen on hankittu lisätilaa arkkitehtonisesti sopimattomalla laajennuksella (Kaskinen)

Tässäkin rakennuksessa on ilmeisesti vanhan rakennuksen runko sisällä. Julkisivusta on poistettu kaikki rytmittävät ja rajaavat tekijät, kuten ikkuna-aukkojen paikat ja listoitukset, jolloin massa näyttää myös volyymiltään suuremmalta. Pihanpuolelle on lisätty vielä massaltaan ja materiaaliiltaan sopimaton tiilinen siipirakennus (Kristiinankaupunki)

Vanhan rakennuksen mittasuhteet on pilattu myöhemmällä korotuksella. Rakennusta ei voi kunnolla mieltää yksikerroksiseksi, eikä kaksikerroksiseksi (Naantali)



Luokituksen kriteerit Vuoden 1945 jälkeen valmistuneet rakennukset

- Rakennuksella on oma arkkitehtoninen idea, joka sopii ympäristöön tai muodostuu ympäristön uudeksi kohdaksi. Rakennusteknisesti ja materiaaleiltaan rakennus jatkaa kaupungin identi-

1

teettiä ja rakentamisperinnettä.

- Jos rakennuksella ei ole kaupunkikuvaa tukevia kvaliteetteja, tulee siitä löytyä muita merkittäviä arkkitehtonisia tai rakennushistoriallisia tekijöitä.



Huolimatta poikkeavasta julkisivurytmistään uusi rakennus sopeutuu vanhoista rakennuksista muodostuvaan katunäkymään. Rakennusta voisi kritisoida siitä, että sekundääristen tilojen ikkunat ovat kadulle päin, mutta toisaalta ne ovat antamassa niukalle julkisivulle osansa sen modernista ilmeestä (Porvoo)

Kuvan uudisrakennus on selkeä ja yksinkertainen. Ympäristöön sopeuttamisessa ei ole tarvittu lainattuja uusvanhoja aiheita, kun massan ja julkisivun mittasuhteet ovat kunnossa (1). Nykyarkkitehtuurilla voisi olla kuitenkin enemmänkin annettavaa puurakentamisperinteen jatkamiselle. Vivahteikas vanha rakennuskanta ei kaipaa rinnalleen latteuksia. Myös detaljoinnin tasoon tulisi kiinnittää huomiota. Sahalautainen vuoraus ja standardi-ikkunat eivät näytä uudisrakennuksissaan hyviltä (Loviisa)



Nämä uudet asuinrakennukset sopeutuvat perinteiseen puukaupunkikuvaan, mutta edustavat silti selkeästi tämän päivän rakentamista ilman uusvanhoja tyyllilainoja. Parvekkeidenkaan olemassaolo ei häiritse, koska rakennukset sijaitsevat puistoon päin. Sijaiten kulmissa ne eivät myöskään riko eheää julkisivuvaikutelmaa (Tammisaari)

Koulun uudeksi sisäänkäynniksi on rakennettu lasiseinäinen aulatilaa. Ratkaisu on moderni, mutta rakenteiltaan sirona ja olemukseltaan ilmavana se sopeutuu vanhaan, huolellisesti detaljoituun arkkitehtuuriin (Hanko)



Luokituksen kriteerit Vuoden 1945 jälkeen valmistuneet rakennukset

- Rakennus sopii kaupunkirakenteeseen lähinnä massallisesti, mutta itsenäisenä rakennuksena se on luonteeton ja mitäänsanomaton ts. selkeä arkkitehtoninen idea puuttuu.
- Rakennus on omaa aikaansa ilmentämätön uusvanha uudisrakennus.
- Arkkitehtonisissa aiheissa esiintyy harhautu-

2

nutta historiallista tulkintaa.

- Uusvanhaa uudisrakennusta on vaikea erottaa rakennusosia uusivasta, ja detaljeja poistavasta korjaustavasta.
- Kohteissa esiintyy myös puurakentamistekniikan väärintulkintaa (mm. lasin päälle liimatut ikkunaristikot).



Kuvan uudisrakennus sopeutuu massaltaan kohtuullisesti ympäristöön, mutta julkisivun suhdemaailma ei ole onnistunut. Rakennukseen on "pilotettu" kaksi kerrosta, vaikka yläkerran ikkunoiden muotoilussa on yritetty jäljitellä vaikutelmaa ullakkoikkunoista. Rakennuksella ei ole selkeää arkkitehtonista ideaa, vaan sitä leimaa haparointi irrallisten aiheiden jäljittelyn ja modernimman muotokielen välillä. Detaljoinnin tasoon tulisi kiinnittää huomiota myös uudessa puuarkkitehtuurissa (Rauma)

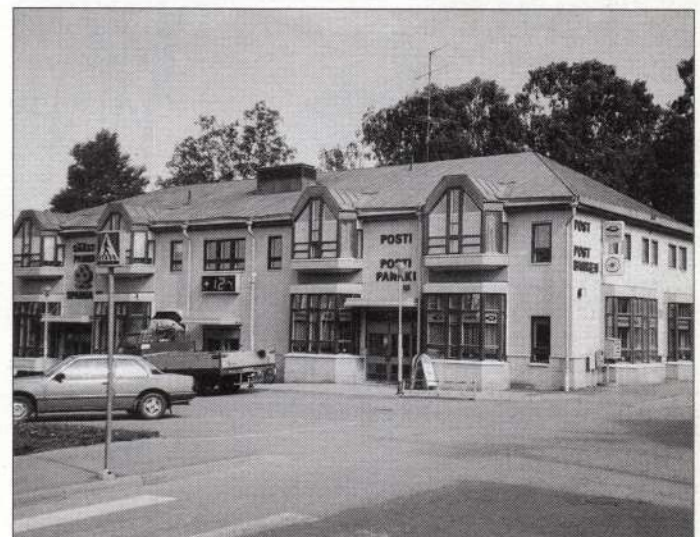


Kuvan kaksi uudisrakennusta on onnistuttu massallisesti sopeuttamaan kaupunkikuvaan. Myös julkisivun mittasuhteet, aukotus ja rytmi ovat onnistuneet. Näissä puitteissa kuitenkin rakennusten muotokieli olisi voinut olla modernia tämän aikakauden arkkitehtuuria, joka olisi ollut uusi rikkaus ja perinteen jatkumisen merkki ympäristössä. Nyt rakennukset vaikuttavat vain hiukan aikaisempaa huonommalla käsityötaidolla tehdyiltä kopiailta vanhoista rakennuksista (Loviisa)

Anonyymiltä, uudelta omakotitalolta puuttuu kaikki se mittasuhteiden harmonia ja detaljien viimeistely, jonka ympäröivästä vanhasta rakennuskannasta voi löytää (Tammisaari)



Volyymitään rakennus on julkisena rakennuksena kaupunkikuvaan sopiva, mutta erkkeriaiheet metallisine ikkunarakenteineen ja ontuvine jugend-lainoineen eivät sovi puuarkkitehtuuriin (Kaskinen)



Luokituksen kriteerit Vuoden 1945 jälkeen valmistuneet rakennukset

-Rakennus ei sovi edes massallisesti kaupunkirakenteeseen, eikä kaupungin identiteettiin. Myöskään rakennuksen oma arkkitehtoninen idea tai puurakentamisperinteen ansio-

3

kas jatkaminen eivät ole sillä tasolla, että ne nostaisivat rakennuksen arvoa.

-Rakennuksen väärä sijoittelu vaikuttaa häiritsevästi kaupunkikuvaan.



Kaupunkikuvan pirstaleisuudesta huolimatta suuri osa jäljellä olevista puurakennuksista säilyttämisen arvoisia. Vaikka vain paikoitellenkin, ne ovat tärkeä tekijä, jotta ympäristön voi kokea edes jossain määrin miellyttävänä ja mittakaavaltaan inhimillisenä. Miltä näyttäisi tämänkin katunäkymä, jos puurakennukset olisi korvattu kuvassa näkyvän kerrostalon tapaisilla rakennuksilla (Loviisa)



Porvoon 1800-luvulla kaavoitetun Empire-kaupungin katunäkymiä rikkovat pahasti puurakennusten tilalle nousseet lamellikerrostalot (Porvoo)

Kaavallinen lähtökohta on ollut huono, mutta rakennusta on yritetty sopeuttaa ympäristöön rakennussuunnittelun keinoin pitkää julkisivua rytmittämällä. Alueen alkuperäinen olemus huomioon ottaen rakennus on kuitenkin katsottava massallisesti sopimattomaksi (Naantali)



Suuri laitosrakennus (vanhainkoti) poikkeaa massaltaan perinteisestä kaupunkirakenteesta. Sopeuttavina keinoina on yritetty käyttää lautaverhousta ja porttiaiheita. Niiden avulla ei voida kuitenkaan poistaa mittakaavallista epäsuhtaa ympäröivään kaupunkirakenteeseen nähden (Rauma)



Johdanto

Kaija Santaholma

Kristiinankaupungin asemakaavojen vahvistaminen siirrettiin ympäristöministeriöstä lääninhallitukseen vuonna 1974. Kristiinankaupungin puukaupunginosa on selvästi rajautuva kokonaisuus, jonka keskusta on tulija välittömästi hahmottaa joutuessaan ylittämään sillan. Jo ensimmäinen näkymä kaupunkiin mantereelta tulevalta sillalta antaa hyvän kuvan kaupungista. Katsoja havaitsee komeat, pitkät, suhdakkaat rakennukset keskustan torien vieressä, kirkon ja kaupungintalon. Talojen koon pienentyminen torilta kauemmaksi mennessä tuntuu luonnolliselta. Kristiinankaupungilla on selvästi oma persoonallisuus, identiteetti ja omaleimaisuus, jotka ensi hetkestä lähtien tekevät vierailijaan voimakkaan vaikutuksen. Vain puukaupunkialueen eteläpäässä olevat kaksi kerrostaloa häiritsevät outourellaan muutoin varsin harmonista näkymää.

Puukaupunkialueella yhteensä 68% rakennuksista kuuluu inventoinnin luokkiin 1a ja 1b. Ympäristönsä hyvin sopivia rakennuksia on siis erittäin paljon. Tästä rakennuskannasta moni on kuitenkin rakenteellisesti heikossa tai erittäin heikossa kunnossa, niitä on korjattu väärin tai ne ovat tyhjillään. Jollei korjaamiseen ryhdytä tarmokkaasti ja pian, on lähivuosina pelättävissä rakennustaiteellisesti ja kulttuurihistoriallisesti arvokkaan rakennuskannan määrän huomattava väheneminen.

Kristiinankaupungissa talousrakennusten osuus vanhasta rakennuskannasta on suuri. Osa niistä on suojeltu asemakaavamääräyksillä kuten päärakennuksetkin. Talousrakennusten säilyttäminen on tärkeää kaupungin rakentamishistorian ja kaupunkiasumisen ymmärtämiseksi.

Puukaupunkialueen uudistuminen torialueen ympäristössä on ollut valitettavan rajua, eikä uudisrakentaminen ole aina sopeutunut ympäröivään rakennuskantaan. Tuoreimpien kaavojen asemakaavamääräykset ja pienennetty rakennustehokkuus toivottavasti auttavat uudisrakentajia ja vanhojen rakennusten korjaajia kaupunkikuvallisesti entistä paremman tuloksen aikaansaamiseen. Koska Kristiinankaupungissa ei ole kaupungin palveluksessa olevaa arkkitehtia, jolta

rakentajat voisivat hakea neuvoja, korostuu rakennusvalvonnan ja rakennustarkastajan merkitys kaupunkikuvan vartijana.

Kristiinankaupungin rakennushistoriasta

Timo Tuomi

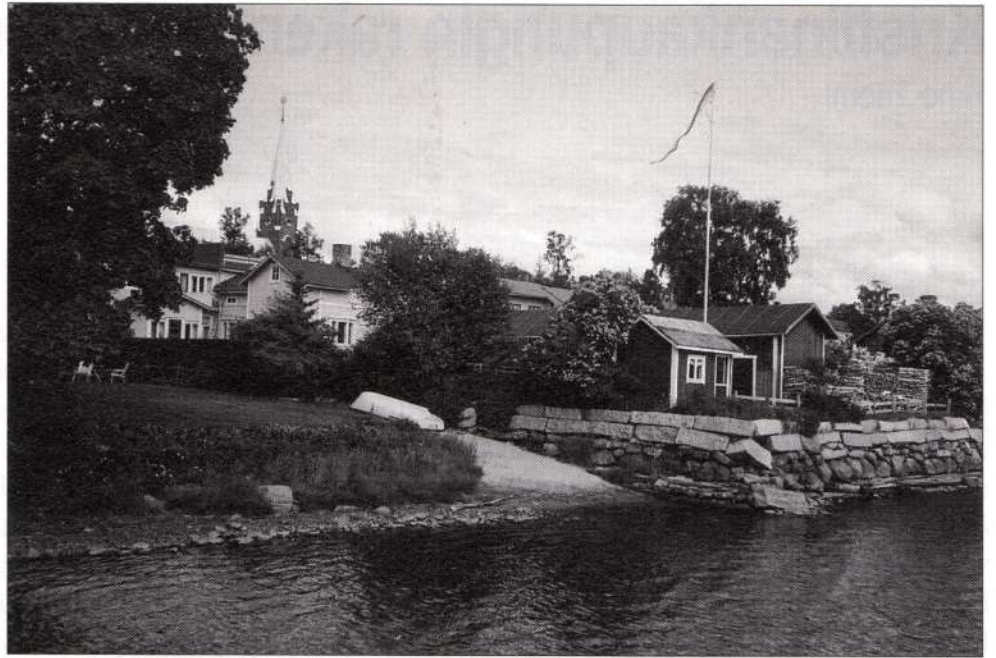
Kaupunki perustettiin vuonna 1649 eikä se ole kertaakaan palanut laajamittaisesti. Rakentamisen perustana on Claes Claessonin 1652 laatima asemakaava. Useat katulinjat noudattavat edelleen niin leveydeltään kuin rakennusten korkeudelta 1600-luvun kapeaa ja matalaa mittakaavaa. Rakennusten rungot saattavat olla hyvin vanhoja. Myös kaupungin tori on säilyttänyt 1600-luvun mittakaavan. Suunnikkaan muotoinen tori avautuu alapäästään merelle ja sen toiseen kapeaan päähän aiottiin alunperin rakentaa raatihuone. Torin laidoilla on mielenkiintoisella tavalla vertailtavissa viime vuosikymmenien pyrkiä suunnitella uusi rakennus vanhaan ympäristöön. Kristiinankaupungissa on myös harvinaisen esimerkki 1700-luvun klassismin kapeasta ja monikerroksisten rakennusten reunustamasta katutilasta. Uusin rakentaminen on massoittelullaan heikentänyt tätä historiallista kaupunkitilaa.

Alunperin kaupungin rantaviiva kaavoitettiin suoristettavaksi. Tätä ei ikinä tehty, vaan rantaviiva on vielä tällä hetkellä rannimmaisen tonttirivin laiturien ja makasiinien rytmittämä. Rantaviiva on hyvä esimerkki tapauksesta, jossa keskusvallan suurisuuntaiset kaupunkisuunnitelmat mitätöityivät paikallisiin olosuhteisiin. Viime aikoina on esitetty ajatuksia rantaviivan saamisesta yleiseen käyttöön ja ns. kevyen liikenteen väylän rakentamista rantaa pitkin. Suunnittelutapa, jonka mukaan kaikki rannat olisi saatava yleiseen käyttöön saattaa poistaa yhden viimeisistä vuosisatojen kuluessa muotoutuneista kaupunkirannoista.

Uusien käyttötarkoitusten osoittaminen lukuisille piharakennuksille on asuinympäristön viihtyvyydelle ensiarvoisen tärkeää. Mitä laitetaan tilalle, kun lehmiä, heiniä, viljaa eikä koko talven halkojakaan enää tarvitse pitää omalla tontilla?



Kristiinankaupungin rantaviiva nykyisessä tilassaan on ainoalaatuinen esimerkki vuosisatojen kuluessa kaupungin elämään ja omistussuhteisiin muokkautuneesta kaupunkikuvasta.



Klassismin ajan 1700-luvulta periytyvä kapea ja korkea katukuva on säilynyt joillakin katuosuuksilla ja vain niissä harvoissa kaupungeissa, jotka eivät vuosisatojen varrella palaneet.



Kristiinankaupungin kapeaa ja matalaa kaupunkikuvaa, joka pohjautuu vielä vanhempaan 1600-luvun mittakaavaan.



Kaavoitus ja Rakennussuojelu

Olli-Pekka Riipinen

Kristiinankaupungissa rakentamista ohjasi pitkään vuodelta 1651 peräisin oleva kaupungin ensimmäinen asemakaava, jota täydennettiin useampaan otteeseen 1800-luvulla ja viimeksi vuonna 1913. Sen antaessa määräyksiä vain korttelirakenteen ja tonttijaon suhteen, ohjattiin uudisrakentamista lähinnä kaupungin rakennusjärjestyksen avulla. Torialueen asemakaava oli jo valmis - tosin ei vielä vahvistettu - vuoden 1972 puukaupunkiseminaarin aikoihin ja siihen suhtauduttiin viileän optimistisesti siitäkin huolimatta, että esimerkiksi rakennusoikeutta ei rakennusjärjestykseen nähden vähennetty.

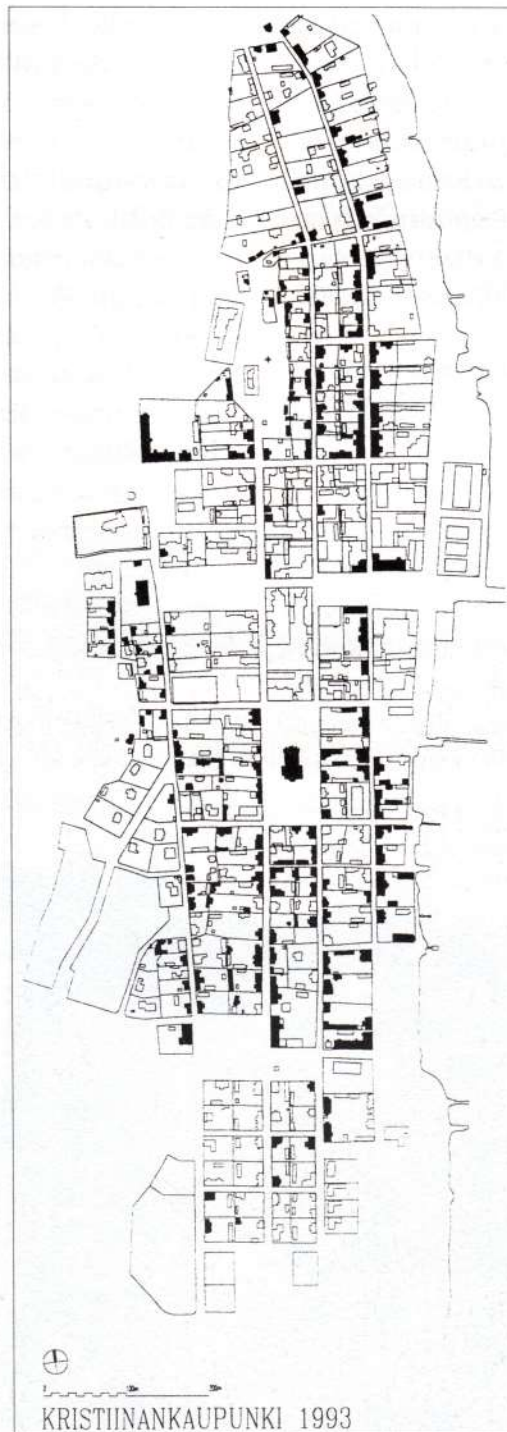
Samaan aikaan kun torialueen asemakaava saatiin viimein vahvistetuksi vuonna 1975, oltiin muualla kaupungissa edelleen rakennusjärjestyksen armoilla. Kristiinankaupungin rakennusjärjestyksen mukaan uudisrakennusten enimmäiskorkeus määräytyi niiden etäisyydestä kadun toisella puolella sijaitsevaan rakennukseen niin, että räystäskorkeus tuli olla enintään 2/3 etäisyydestä vastapäiseen rakennukseen. Kun samassa rakennusjärjestyksessä ei vaadittu rakentamaan kiinni tontin katusivuun oli seurauksena se, että mitä kauemmaksi kadusta rakennuksensa sijoitti sitä korkeampi siitä sai tulla. Ja e=0.8 tehokkuudella tuloksena ei tietenkään voinut olla kuin kerrostalo. Eteläiselle puutaloalueelle olikin ehditty jo rakentaa kaksi ympäristönsä kanssa jyrkässä ristiriidassa olevaa

kerrostaloa. Onneksi vain kaksi.

Tänään kaupungin kaavoitustilanne on harvinaisen kirjava: historiallisen keskustan alueella on voimassa seitsemän eri asemakaavaa, kaavoista vanhimman ja nuorimman ikäero on peräti 77 vuotta. Tästä johtuen kaupungin eri osat ovat

täysin erilaisen uudistuspaineen alaisia ja rakennusten suojelun kannalta varsin eriarvoisessa asemassa. Kun vanhimman voimassa olevan kaavan alueella ei ole määritelty edes rakennusoikeutta ja nuorimman kaavan alueella noin 64% asuinrakennuksista on suojeltu on selvää, että kaavoituksen kannalta Kristiinankaupungin tilanne on vähintäänkin huolestuttava. Tilanteeseen saadaan kuitenkin korjaus varsin pian: Kauppatorin alueen asemakaavan muutos on vain lopullista vahvistusta vaille. Kaupungin keskeisimmän alueen asemakaavan valmistuessa koko historiallinen keskusta olisi kaavoitettu varsin yhtenäisiin kriteereihin perustuen ja alueella olisi silloin voimassa rakennussuojeluun perustuvat ja lähes riittävästi olemassa olevan ympäristön huomioon ottavat kaavat. Vanhan kaupunginosan alueella olisi kaavoissa suojeltu 36% koko rakennuskannasta ja noin 44% ennen vuotta 1945 valmistuneista rakennuksista.

On selvää, että jos Kristiinankaupungin tapauksessa jälleen kerran vertaamme 20 vuotta sitten vallinnutta tilannetta nykyiseen saamme tyytyväisinä todeta, että pitkälle



Kaavoissa suojellut rakennukset

on päästy. Tilannetta ei silti voida pitää lupavana, sillä yksittäisiin kaavoihin liittyy monia ongelmia, jotka voivat vaikuttaa negatiivisesti kaupungin kehitykseen tulevaisuudessa. Näiden yksittäisiin kaavoihin liittyvien ongelmien lisäksi tulisi rakentamisen ohjausta kehittää yleisellä tasolla vielä huomattavasti. Esimerkiksi kaavaselytyksissä jo mainittu rakennustapaohjeisto tulisi saada painetuksi ja laajaan levitykseen. Sen tulisi sisältää riittävästi tietoa kaupungin kehitysvaiheista, jonkunlaista analyysia sen eri osien rakenteesta, esimerkkejä perinteisistä rakennustavoista ja detaljeista sekä oikein suoritetuista korjaus- ja muutostoimenpiteistä. Esimerkit tulisi valita niin, että niissä esitettäisiin mahdollisimman monen aikakauden rakennuksia ja niissä suoritettuja korjaustoimenpiteitä. Uudisrakentamista koskevat ohjeet tulisi olla riittävän yksityiskohtaiset, jotta kaavoissa tavoitteeksi asetettu historiallisen kaupunginosan oikeansuuntainen kehitys tulisi saavutetuksi. Ohjeissa tulisi puuttua ainakin rakennusten sijoitteluun tonteilla, mittasuhteisiin, julkisivujen lautaverhoilun karkeusasteeseen,

Kristiinankaupungin torialue on muuttunut täysin viimeisten 20 vuoden aikana. Tällä hetkellä sitä reunustavasta yhdestätoista rakennuksesta kahdeksan on rakennettu 1970- ja 80-lukujen aikana. Nyt yli puolet näistä uusista rakennuksista halutaan säilyttää; joskus ideat kulkevat vuosikymmeniä todellisten tilanteiden perässä.

kattomateriaaleihin, ikkunatyyppeihin, oviin, värikyseen, maalityyppeihin ja aidoitukseen.

Torialueen asemakaava, 1975

Kaavoitusprosessi lähti käyntiin muinaistieteellisen toimikunnan (nykyinen museovirasto) aloitteesta. Koko vanhassa kaupungissahan oli vielä voimassa vuonna 1913 vahvistettu asemakaava, jossa oli merkitty vain kortteli- ja tonttirajat. Rakentamista ohjattiin siis vuodelta 1963 peräisin olevan rakennusjärjestyksen säännöillä. Muinaistieteellinen toimikunta suoritti vuonna 1967 koko kaupungin historiallisen alueen kattaneen inventoinnin, jonka tarkoitus oli antaa suuntaa asemakaavan mahdollisille suojelutoimenpiteille. Inventoinnissa rakennukset jaoteltiin kolmeen pääluokkaan: säilytettäviin (A), säilyttämiskelpoisiin (B) ja antikvaarisesti mielenkiinnottomiin rakennuksiin (C). Inventointi käsitti myös katumiljööt, jotka luokiteltiin käyttäen samaa luokittelua kuin rakennusten kohdalla.

Asemakaavassa päädyttiin lopulta suojelemaan 14 rakennusta. Ne kaikki kuuluivat luokkiin A2 ja A1. Yhtään rakennusta, jonka taiteellinen ja historiallinen arvo oli "vain" suuri ei suojeltu. Inventoinnissa ilmaistut varovaiset asenteet suojelua kohtaan kaikkine ristiriitaisuuksineen mahdollistivat itseasiassa kaavoittajan käyttävän sitä



hyväksi itse laatijoiden pyrkimyksiä vastaan. 15 vuotta myöhemmin suoritettussa uudessa inventoinnissa suojelupyrkimykset onnistuttiin eksplikoimaan jo huomattavasti paremmin. Uudessa asemakaavaehdotuksessa onkin seurattu lähes suoraan vuonna 1981 laaditussa inventoinnissa esitettyjä suojelukehotuksia.

Rakennuksia ei suojeltu kategorisin määräyksin (rakennukset on *pyrittävä säilyttämään*) ja uudisrakentamista ei ohjata riittävästi vanhaa rakennetta tukevaan suuntaan. Suojeltavaksi merkittiin vain 14 rakennusta (10% rakennuskannasta). Koko alueen tehokkuusluvaksi annettiin 0.8. Se pohjautui suoraan alueen rakentamista ennen kaavaa ohjanneesta rakennusjärjestyksestä ja takasi, ettei tonttien omistajia kahlittaisi liikaa kiinni vanhoihin epämukaviin, tosin historiallisesti arvokkaisiin rakennuksiin. Vaikka museovirasto "pommitti" kaupunkia tehokkuuslukua vastustavilla kannanotoilla, siitä pidettiin kiinni loppuun saakka. Tilanne paranee merkittävästi uuden asemakaavan tullessa voimaan: lähiaikoina vahvistettavassa asemakaavassa suojelumääräykset perustuvat museoviraston vuonna 1981 suorittamaan rakennusinventointiin ja alueen rakennuskanta on suojeltu noin 41% osalta. Kortteli 38 saa ensimmäisen nykyaikaisen asemakaavansa ja muutkin korttelit vapautetaan täysin vuonna 1963 vahvistetun rakennusjärjestyksen määräyksistä. Uuden kaavan tehokkuusluvut on asetettu tonttikohtaisesti lähes aina niin, että ne vastaavat jo rakennetun ympäristön tehokkuutta.

Eteläosan korttelien asemakaava, 1983

Vuonna 1983 vahvistettiin kaupungin eteläosan korttelien asemakaava. Pääasiallisena tarkoituksena oli turvata ainutlaatuisen 1600-luvulta peräisin olevan kaupunkirakenteen ja rakennuskulttuurin säilyminen. Alueen rakentamista ohjannut vuonna 1963 vahvistettu rakennusjärjestys ylimitoitettuine rakennusoikeuksineen koettiin vakavana uhkatekijänä alueen luonteen säilymiselle. Tämä kaava oli ensimmäinen varsinainen suojelukaava Kristiinankaupungissa ja sen vaikutukset rakennuskannassa tapahtuneisiin muutoksiin näkyivät heti. Kaavan voimaantuloa edeltäneenä 15 vuoden aikana alueelta purettiin yhteensä noin 50 rakennusta, sen voimaantulon jälkeisenä vuosikymmenenä vain 14 rakennusta. Kaupunkirakenteen säilyminen ja "oikeasuuntainen" kehittyminen pyrittiin turvaamaan uudisrakentamiseen suunnatuilla yksityiskohtaisilla määräyksillä. Katuverkoston eikä -linjauk-

siin tehty minkäänlaisia muutoksia, joten alueen luonteenomaisten kapeiden katujen (Kissanpiiskaajankujan tapauksessa leveyttä on kapeimmillaan alle 3 metriä) ja niiden varrella olevien rakennusten muodostama ainutlaatuinen tilakokonaisuus säilytettiin. Rakennuskohtaiset suojelumerkinnät perustuivat museoviraston vuonna 1981 suorittamaan rakennuskannan inventointiin. Tässä inventoinnissa rakennukset oli luokiteltu neljään ryhmään: A) rakennustaiteellisesti tai historiallisesti arvokas ja kaupunkikuvan säilymistä kannalta merkittävä rakennus, B) historiallinen tai kaupunkikuvaan sopeutuva rakennus, C) olemassa oleva rakennus ja D) vanhalle kaupunkiympäristölle vieras rakennus, joista A-luokan rakennukset suositeltiin säilytettäväksi. Säilytettäviä rakennuksia oli inventoinnissa nyt kaavoitetulla alueella hieman alle 40% koko rakennuskannasta. Itse kaavassa yhteensä 148 rakennusta, eli noin 40% alueen historiallisen osan rakennuskannasta, merkittiin ehdolliseen purkukieltoon.

Uusitorin ja Puistokadun pohjoispuolella oleva osa sekä yksi kortteli niiden eteläpuolella varustettiin aluekohtaisella /s-merkillä. Se miksi alue-suojelumerkkiä ei käytetty koko vanhan kaupungin alueella on käsittämätöntä, sillä ympäristön säilyminen kokonaisuutena edellyttää, että uudisrakentamiselle asetetut vaatimukset ovat yhdenmukaisia koko kaava-alueella.

Tehokkuusluvut eri korttelialueilla määräytyivät niin, että kaikilla korttelialueen samaan käyttötarkoitukseen osoitetuilla tonteilla sovellettiin samaa tehokkuuslukua. Tonttien tehokkuusluvut määräytyivät puolestaan koko alueen kaavoitusta ohjanneiden periaatteiden mukaan. Nämä asemakaavaselostuksessa esitetyt periaatteet olivat: 1) *historiallisesti arvokkaat asuinrakennukset säilytetään*, 2) *päärakennus sijoitetaan katualueen rajaan sekä* 3) *otetaan huomioon riittävä etäisyys rakennusten välillä*. Jotta kaikki kolme lähtökohtaa tuli toteutetuksi, puutalokortteleissa päädyttiin 0.25-0.3 tehokkuuteen. Tällä tehokkuudella koko I kaupunginosan puutalokuuden rakennuskannassa tuli mahdolliseksi noin 19% lisäys.

Pohjoisosan korttelien asemakaavat, 1987

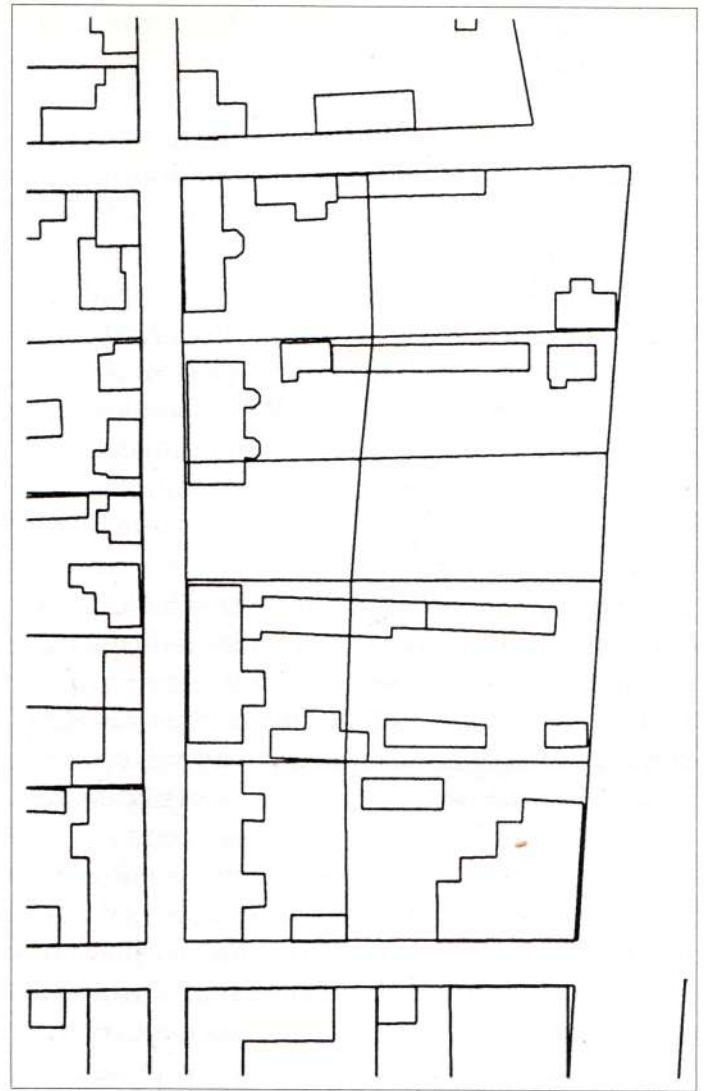
Vuonna 1987 vahvistettiin koko kaupungin pohjoisosan kattavat kaksi eri asemakaavaa. Toinen niistä käsitti lähes koko pohjoisosan, toinen ainoastaan korttelin 250. Molempien asemakaavojen tarkoitus oli turvata vanhan kaupungin

alueen viimeisen kaavoittamattoman osan säilyminen ja ohjata uudisrakentamista niin, että se tapahtuisi historiallisen ympäristön ehdoilla. Kaavoitus lähtikin käyntiin oikeaoppisesti ympäristön analyysistä ja olemassa olevan rakennuskannan inventoinnista. Apuna kaavoituksessa käytettiin museoviraston vuonna 1981 laatimaa rakennuskannan inventointia, johon sisältyi myös suojelu-kehotouksia. Kyseisessä inventoinnissa 66 pää-rakennusta ja 19 talousrakennusta oli merkitty säilyttämisen arvoiseksi.

Laajemman alueen käsittänyt kaava salli noin 36% lisäyksen kokonaiskerrosalaan. Asuinrakennusten määrä lisääntyisi siten noin 34% ja talousrakennusten 27%. Jos ja kun kaava toteutuu, alueen rakennuskannasta noin puolet on vanhaa historiallisesti ja rakennustaiteellisesti arvokasta ja noin puolet ympäristöön sopeutuvia uusia rakennuksia. Tehokkuusluvut vaihtelevat 0.2:n ja 0.5:n välillä.

Puolet korttelista 250 päätettiin uhrata osa liike-elämän käyttöön. Kaavoituksen päätavoitteena olikin Rantakadun varrella olevien vanhojen asuinrakennusten ja joidenkin piharakennusten säilyttäminen sekä korttelin jakaminen kahteen osaan - läntinen osa kuuluvaksi vanhaan puutaloalueeseen ja itäinen osa Kauppatorin liikekortteleihin. Rakennusoikeutta vähennettiin kuitenkin samalla koko alueella 0.8:sta 0.4:ään. Vain kolmasosa historiallisista rakennuksista merkittiin säilytettäväksi. Varsinkin talousrakennusten tulevaisuus on heikolla pohjalla, sillä uudisrakennuksille osoitetut rakennusalat sijoittuvat enimmäkseen vain osittain olemassa olevien rakennusten paikalle, yleensä niin, että uutta rakentaessa vanha on aivan pakko purkaa.

Pohjoisosan rakennuskannan kokonaissuojeluprosentiksi saadaan vain 38%. Nimenomaan talousrakennusten osuus suojeltavista kohteista on kovin pieni (vain 17% talousrakennuksista suojeltiin kaavoissa). Sitä, että päärakennuksista on suojeltu yli 60% ei voida pitää koko alueen tulevaisuuden kannalta tyydyttävänä. Monet museoviraston vuonna 1981 suorittamassa inventoinnissa rakennustaiteellisesti tai historiallisesti arvottomaksi luokitellut talousrakennukset ovat orgaaninen osa alueen kokonaisuutta. Vuonna 1993 tehdyn inventoinnin mukaan useimmat näistä rakennuksista olivat säilyneet esimerkiksi ja puolustaisivat siten paikkaansa vitaa-lisena osana ympäristöä. On väärin, että ympäristöä suojellaan vain kadun puolella. Aluekohtaisen /s-merkin määräysten mukaan ainoastaan



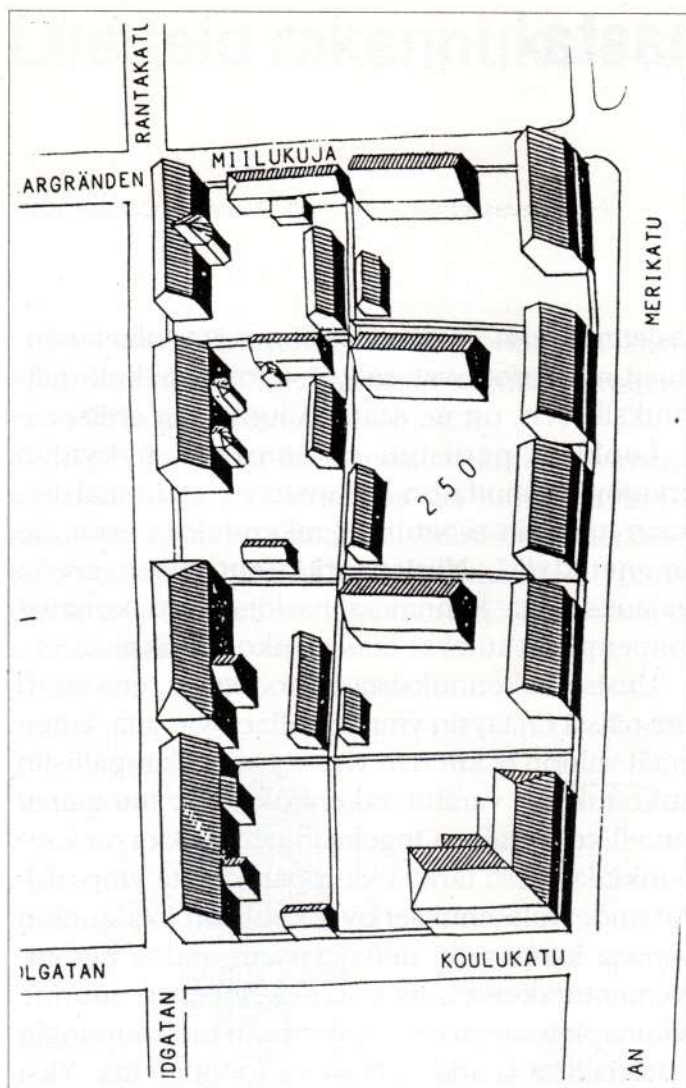
Vuonna 1987 vahvistetun korttelin 250 asemakaavassa pyrittiin myös ainoastaan katunäkymien suojeluun: aluekohtainen suojelumerkki /s koskee vain korttelin länsiosaa, mistä johtuen uudisrakentamisen ohjaus on eri tyyppistä korttelin eri alueilla. Lisäksi korttelin jakaminen pohjois-etelä suunnassa on sinänsä kyseen-

kadulle päin olevat julkisivut tulee sopeuttaa uudisrakennusta ympäröivään rakennuskantaan. Arvokkaita pihapiirejä suojella niin, että kaupungista ei muodostuisi ikään kuin elokuvastudio-maista lavasteympäristöä, jossa julkisivupaneelit voivat kätkeä taaksensa aivan mitä tahansa. Suo-

Määrälliset muutokset rakennuskannassa

Koko vanhan kaupungin alueelta hävisi vuosina 1967-1981 reilusti yli 100 rakennusta. Vajaan 800 rakennuksen alueella menetys on siis ollut valtava. 1980-luvulta lähtien purkamisen on vähentynyt huomattavasti: kun vielä 1970-luvulla purettiin alueelta keskimäärin kahdeksan rakennusta vuo-

dessä, on luku nyt lähellä yhtä. Purkamisen ja rakennuskannan uusiutuminen on Kristiinankaupungissa ollut vilkkainta Kauppatorin alueella: yhteensä 21 rakennusta (noin 15% alueen rakennuskannasta) on purettu viimeisten 18 vuoden aikana. Jos vuosina 1967-75 purettu rakennukset otetaan mukaan, voidaan todeta, että alueen rakennuskannasta on viimeisten



alaista; koko Kristiinankaupungin itärantaa - Kauppatorin välittömässä läheisyydessä sijaitsevia kortteleita lukuunottamatta - hallitsee avoin rakenne, jossa rakennusten pääty on merelle päin suuntautunut. Kuvissa nykytila ja suunnitelma.

jelun tulisi saada koskemaan myös useita pihapiirejä. Ohikulkijalle kaupunki avautuu lähinnä katu- ja aukiotiloina, mutta usein sen identiteetti muuttuu kun korttelirakenteen sisäosat eivät enää tue kokonaisrakennetta. Turhan monet pihapiirit voidaan jo nyt kokea kaupungin kokonaisvaihtelmaa häiritsevänä tekijänä.

25 vuoden aikana hävinnyt noin kolmannes. Pelkästään Kauppatorin varrelta on 25 vuodessa kadonnut kahdeksan rakennusta. Tällä hetkellä sitä reunustaa 11 rakennusta, niistä kahdeksan on rakennettu viimeisten 20 vuoden aikana. Kaupungin eteläosassa on kaavan voimaantulon jälkeen purettu kaksi suojelukohdetta ja 10 muuta rakennusta (noin 3% koko ra-

kennuskannasta). Vuosien 1967 ja 1981 välillä alueelta hävisi yhteensä yli 50 rakennusta. Pohjoisosassa on purettu vain muutama rakennus viimeisten kuuden vuoden aikana. Vuosina 1967-81 alueelta purettiin kolmisenkymmentä rakennusta ja vuosina 1981-87 kahdeksan rakennusta. Purkamisen alueella on siis noudattanut koko kaupungissa vallitsevaa tren-

diä. Uudisrakentaminen on ollut vähäistä: viimeisten 12 vuoden aikana on alueelle rakennettu vain noin 40 rakennusta (1/3 vuoden 1945 jälkeen valmistuneista rakennuksista on peräisin 1980-luvulta). Torialueen ympäristössä rakennuskannan uusiutuminen on ollut huomattavaa. Viimeisten 20 vuoden aikana on Koulukadun, Aitakadun, Parmaninkadun ja Pohjoislah-

den rajoittamalle alueelle rakennettu yhteensä 30 uudisrakennusta. Tämä on sodanjälkeisestä rakennuskannasta noin 73%. Kun vanhan rakennuskannan osuus torialueen ympäristössä oli 20 vuotta sitten vielä 93%, on se nyt, purkamisen ja uudisrakentamisen laajuudesta johtuen noin 71%.

Havainnot rakennuskannasta

Elisa El Harouny

Inventoinnin piiriin kuului noin 700 rakennusta. Noin 18% rakennuskannasta on uudisrakennuksia.

Osa rakennuksista kuuluu 1a-ryhmään sen vuoksi, ettei niille ole tehty minkäänlaisia kunnostustoimenpiteitä vuosikausiin. Ne ovat arkkitehtoniselta ilmeeltään moitteettomia, mutta saattavat fyysiseltä kunnoltaan olla jopa romahkamispisteessä. Nyt tulisi kiinnittää erityistä huomiota näiden rakennusten tulevaisuuteen. Pitäisi pyrkiä edesauttamaan näiden tyhjillään olevien rakennusten käyttöönottoa ja kunnostusta. Pelättävissä on, että kymmenen vuoden kuluttua usealla paikalla on aukko kaupunkitilassa tai ympäristöön sopimaton uudisrakennus. Tänä päivänä useimmissa rakennuksissa selvittäisiin vielä melko vähäisellä kunnostuksella, mutta toimenpiteisiin olisi ryhdyttävä kiireesti.

Suurimmassa osassa 1b-luokkaan kuuluvissa rakennuksissa on kysymys ikkunoiden uusimisesta rakenteellisesti väärin. Toinen 1b-luokkaan vievä tekijä on ollut aaltopellin tms. profiloidun katemateriaalin käyttö. Aaltopeltiä esiintyy varsinkin ulkorakennuksissa, mutta myös lukuisissa asuinrakennuksissa. Suositeltavia materiaaleja olisi kattohuopa tai suora, saumattu pelti.

Tyypillisenä piirteenä Kristiinankaupungissa esiintyvät myös lukuisat sokkelibetonoinnit, joilla on peitetty vanha luonnonkivisokkeli. Nämä on katsottu kuuluviksi 1b-luokkaan, jos betonointi on pinta-alaltaan huomattavan suuri ja häiritsevä, tai jos betonointi näyttää aiheuttavan puurakenteiden vaurioitumista. Lievemmissäkään tapauksissa betonointia ei kuitenkaan katsota suositeltavaksi. Häiritsevä, tyyliin sopimaton ulko-ovi on myös joissain tapauksissa saattanut olla syynä 1b-luokitukseen.

Luokkaan 2 kuuluvat vanhan rakennuksen muutokset koskevat lähinnä ikkunoiden aukkokokojen muutoksia tyyliin sopimattomiksi. Julkisivuorausten suhteen epäesteettisin ryhmä on rakennukset, joiden laudoitus on vaihdettu ankeaan mineriittipintaan.

Muutaman vanhan rakennuksen joutuminen 3-luokkaan johtuu massallisesti sopimattomasta

laajennuksesta. Jos uusi laajennus ja vanha rakennusrunko erottuvat selkeästi omiksi kokonaisuusyksiköiksi, on ne saatettu luokitella erikseen.

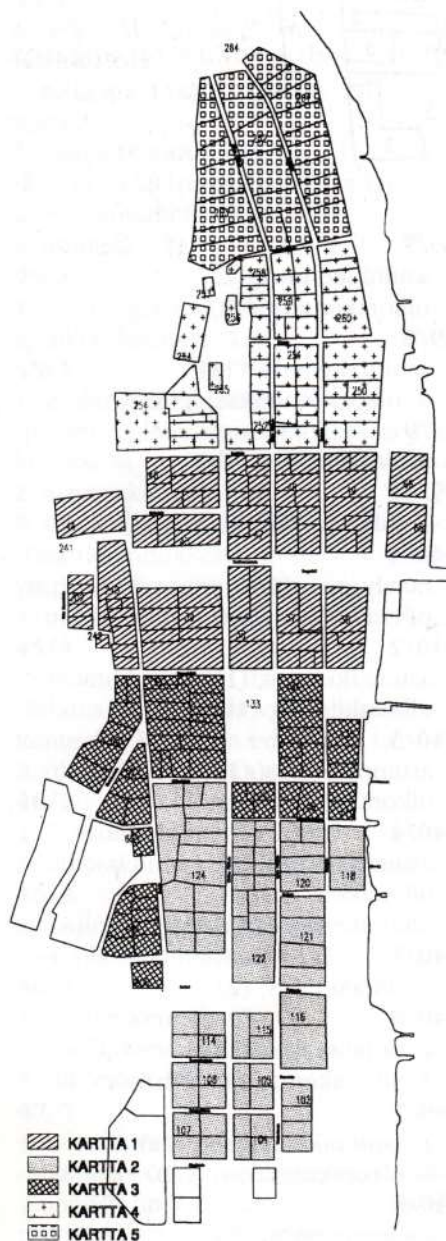
Luokitus perustuu rakennusten nykytilan arviointiin, mutta on huomattava, että alhaisintaan luokkiin sijoittuneet rakennukset eivät ole "menetettyjä". Niiden arkkitehtonisen arvon palauttamista kannattaa harkita, kun korjaustoimenpiteet tulevat taas ajankohtaisiksi.

Uusista rakennuksista on todettava, että suuri osa näistä on täysin ympäristölleen vieraita, kuten eräät valtion ja kunnan virastot, sekä kaupallisiin tarkoituksiin varatut rakennukset ja muutamat lamellikerrostalot. Ongelmallinen paikka on kaupunkitilallisesti tärkeä kauppatori. Sitä ympäröivät uudet rakennukset ovat kooltaan jotakuinkin sopivia kaupungin mittakaavaan, mutta betonielementtirakenteisina parvekkeineen ja suurine ikkunapintoineen eivät mitenkään tue kaupungin historiallista ja arkkitehtonista identiteettiä. Yksi oikean suuntainen uudisrakennus löytyy kuitenkin torin yläkulmasta.

Luettelo rakennuksista

Luettelo rakennuksista sisältää kunkin korttelin, tontin sekä rakennuksen numeron, rakennustyyppin ja rakennuksen luokan.

Selitys luokitusperusteesta on annettu varsininkin silloin, kun rakennus tai siinä havaitut muutokset poikkeavat tavallisimmista esimerkeistä, joita on selvitetty luokituskriteerien yhteydessä osassa "Seurantainventointi. Tavoitteet ja menetelmät."



-  KARTTA 1
-  KARTTA 2
-  KARTTA 3
-  KARTTA 4
-  KARTTA 5



KRISTIIANKAUPUNKI 1993



36/1

1. liikerakennus, (3)
2. liikerakennus, (2)

36/2

1. asuinrakennus, (1a)
2. autosuoja, (3)

36/3

1. asuinrakennus, (2)
- 2.-3. asuin-/liikerakennus, (2)

37/1

1. liikerakennus, (3)
2. ulkorakennus, (1b)

37/5

1. asuin-/liikerakennus, (1b)
- Ikkunat on uusittu virheellisellä rakenteella.

2. asuinrakennus, (1b)

- 3.-4. ulkorakennukset, (3)

37/6

1. Lebellin kauppiastalo, (1a)
2. asuinrakennus, (1a)
- 3.-6. ulkorakennukset, (1a)

37/7

1. asuinrakennus, (1a)
2. asuinrakennus, (1a)
3. ulkorakennus, (1)

37/8

1. asuin-/liikerakennus, (2)
- Liian laajat näyteikkunamuutokset rikkovat julkisivun.
2. asuinrakennus, (3)
- Uusi laajennus on massallisesti sopimaton, sekä irti katulinjasta.
3. ulkorakennus, (1a)

38/1

1. "jäätelöbaaritalo", (1a)
2. asuinrakennus, (2)

-Julkisivu on materiaaliltaan uusittu, ja tyylliltään yksinkertaistettu.

3. asuin-/liikerakennus, (2)
- suhteettomat näyteikkunamuutokset

38/2

1. asuin-/liikerakennus, (2)
2. asuin-/liikerakennus, (2)
- Julkisivu on täysin pilattu pitkällä, monotonisella näyteikkunarivillä.

38/3

1. asuin-/liikerakennus, (2)
- suhteettomat näyteikkunat
2. asuinrakennus, (1b)
3. ulkorakennus, (1a)

38/4

1. asuinrakennus, (1a)

38/5

1. asuin-/liikerakennus, (1b)
- Ulko-ovi on tyyliin sopimaton.

38/6

1. asuinrakennus, (1a)
2. ulkorakennus, (1a)

39/1

1. asuinrakennus, (1a/2)
- Osaan rakennusta on ikkunoiden aukkoko koko muutettu sopimattomaksi.

2. asuinrakennus, (1a)

3. ulkorakennus, (1a)

39/2

1. asuinrakennus, (1a)
2. ulkorakennus, (1a)
3. asuinrakennus, (2)

39/3

1. asuinrakennus, (1a)
- 2.-3. ulkorakennukset, (1a)

39/7

1. asuinrakennus, (2)
2. ulkorakennus, (1a)

39/8

1. asuinrakennus, (1a)
- 2.-4. ulkorakennukset, (1a)

39/9

1. asuinrakennus, (1b)

39/10

- 1.-2. julkiset rakennukset, (3)

240/1

1. raatihuone, (1a)
2. piharakennus, (1a)

240/2

1. asuinrakennus, (1a)
2. ulkorakennus, (1b)

240/3

1. asuinrakennus, (1b)
2. ulkorakennus, (1b)

240/4

1. asuinrakennus, (2)
2. ulkorakennus, (1b)
3. ulkorakennus, (1a)

240/5

1. asuinrakennus, (2)

240/6

1. asuinrakennus, (1a)
- 2.-3. ulkorakennukset, (1b)

240/7

- 1.-2. asuinrakennukset, (1a)
- 3.-4. ulkorakennukset, (1b)

240/8

1. asuinrakennus, (1a)
2. ulkorakennus, (1a)

240/9

1. asuinrakennus, (1a)

2. asuin-/ulkorakennus, (1a)

241/1

1. julkinen virastorakennus, (3)
-massaltaan ympäristölle täysin vieras rakennus

242/1

1. asuinrakennus, (1a)

702/1

1. asuinrakennus, (1a)

2. ulkorakennus, (2)

702/2

1. asuinrakennus, (1b)

2. ulkorakennus, (1a)

702/3

1. asuinrakennus, (1a)

2. ulkorakennus, (1a)

702/4

1. asuinrakennus, (1b)

2.-3. ulkorakennus, (1a)

702/5

1. asuinrakennukset, (1b)

2.-3. ulkorakennukset, (1a)

44/1

1.-3. Kirkko, tapuli ja hauta, (1a)

Kirkkotori

1. tullitupa, (1a)

45/1

1. asuinrakennus, (2)

-korjattu materiaalia uusivalla tavalla

2.-3. asuinrakennukset, (1a)

4. autotalli, (2)

45/2

1. asuinrakennus, (1a)

2. ulkorakennus, (1a)

45/3

1. asuinrakennus, (2)

-pihan puolella suuria muutoksia aukotuksissa

2. asuinrakennus, (1b)

3. ulkorakennus, (2/3)

-Osa rakennuksesta on massallisesti ympäristöön sopimaton.

4. ulkorakennus, (1a)

45/4

1. asuinrakennus, (1b)

-Ikkunat on uusittu virheellisellä rakenteella. Kuisti on edelleen (1a).

2. ulkorakennus, (1a)

46/2

1.-2. asuinrakennukset, (1a)

3. ulkorakennus, (1a)

46/3

1. asuinrakennus, (1a)

2.-4. ulkorakennukset, (1a)

46/5

1. asuinrakennus, (3)

2. ulkorakennus, (2)

3. ulkorakennus, (3)

47/7

1. liikerakennus, (1)

-Mittakaavaltaan uusi rakennus istuu ympäristöönsä erittäin hyvin. Näissä puitteissa arkkitehtonisten aiheiden omaleimaisuus voisi tosin olla hie-
man rohkeampaakin.

2. asuinrakennus, (1b)

47/8

1. asuinrakennus, (2)

-Lisäeristyksestä johtuen ikkunat ovat syvällä julkisivussa.

47/9

1. asuinrakennus, (2)

-Lisäeristyksestä johtuen ikkunat ovat syvällä julkisivussa.

47/1141

1. asuinrakennus, (1b)

2. ulkorakennus, (1b)

47/1142

1. kokoontumistila, (1b)

2. ulkorakennus, (1b)

47/1144

1. asuinrakennus, (1a)

2.-3. ulkorakennukset, (1a)

47/1148

1. asuinrakennus, (1b)

-Ulko-ovi on vaihdettu tyyliin sopimattomaksi.

2. ulkorakennus, (1a)

47/1149

1.-2. asuinrakennukset, (1b)

-Lisäeristyksen vuoksi ikkunat sijaitsevat syvällä julkisivussa.

3. ulkorakennus, (1b)

47/1150

1. asuinrakennus, (1a)

2. ulkorakennus, (2)

47/1151

1. asuinrakennus, (1a)

2. ulkorakennus, (1a)

48/4

1. asuin-/liikerakennus, (3)

2.-3. asuin-/liikerakennus, (3)

4. autokatos, (3)

48/1038

1. asuinrakennus, (1a)

-päädyn kuistin ovet (1b)

2. ulkorakennus, (1b)

3. ulkorakennus, (1a)

48/1131

1. asuinrakennus, (2)

2. asuinrakennus, (2)

-Rakennus on materiaaliltaan kaupunkikuvaan sopimaton.

3. asuinrakennus, (2)

4. ulkorakennus, (1a)

5. asuinrakennus, (1b)

48/1133

1. asuinrakennus, (1b)

2. ulkorakennus, (1b)

48/1134

1. ulkorakennus, (2)

48/1135

1. asuin-/liikerakennus, (3)

2. asuin-/liikerakennus, (3)

3. katos, (3)

48/1138

1. asuinrakennus, (1a)

-kuistin ovet (1b)

2. ulkorakennus, (1a)

48/1139

1. asuinrakennus, (2)

-Laudoituksen uusimisen yhteydessä

julkisivun pintaa jakavat listat ja mahdolliset pilasteri-aiheet on poistettu.

2. asuinrakennus, (1a)

-Esimerkki hyvästä ikkunakorjauksesta, jossa dimensiot ja rakenne ovat säilyneet.

3. ulkorakennus, (1a)

49/4

1. liikerakennus, (2)

2. ulkorakennus, (3)

49/5

1. asuin-/liikerakennus, (3)

2. asuinrakennus, (3)

49/6

1. asuin-/liikerakennus, (2)

2. asuin-/liikerakennus, (3)

49/7

1. asuin-/liikerakennus, (2/3)

-Kadunpuoleinen osa sopii volyymitään kohtalaisesti kaupunkikuvaan, mutta on materiaaliltaan ja aukotukseltaan sopimaton. Pihan puolen laajennusosa on irti katulinjasta ja massallisesti sopimaton. (3)

2. piharakennus, (2)

49/8

1. asuin-/liikerakennus, (1a)

49/2020

1. asuinkeuhkotalo, (3)

2. asuin-/liikerakennus, (3)

65/1

1.-3. liikerakennukset, (3)

-Ympäristöön täysin sopimatonta tasakattoista laatikkorakentamista, jonka häiritsevä vaikutus korostuu avoimella rantavyöhykkeellä.

66/1

1. liikerakennus, (3)

102/1-4

1. asuinrakennukset, (3)
-Tyyppitalomaisia, kattokulmaltaan, massaltaan ja materiaaleiltaan ympäristöön sopimattomia rakennuksia. Lisäksi ne sijaitsevat irti katulinjasta.

104/2

1.-2. asuinrakennukset, (2)
3.-4. ulkorakennukset, (1b)

104/3

1. asuinrakennus, (1a)
2. ulkorakennus, (1a)

104/4

1. asuinrakennus, (1b)
2. ulkorakennus, (1)

104/5

1. asuinrakennus, (3)
105/1

1. asuinrakennus, (1b)
2. ulkorakennus, (1a)

105/2

1. asuinrakennus, (1b)
2. ulkorakennus, (1b)

105/3

1. asuinrakennus, (1b)
2. ulkorakennus, (1b)

105/4

1. asuinrakennus, (1a)
2. ulkorakennus, (1a)

106/1

1. asuinrakennus, (3)
2. ulkorakennus, (1b)

106/2

1. asuinrakennus, (2)
2. ulkorakennus, (1b)

106/3

1. asuinrakennus, (1a)
2. ulkorakennus, (1a)

106/4

1. asuinrakennus, (1b)
2. ulkorakennus, (1)

107/1

1. asuinrakennus, (1a/3)
-Pihan puoleinen laajennus on vanhan rakennuksen massaan nähden sopimaton.

2. ulkorakennus, (1b)

107/2

1. asuinrakennus, (1b)
2. ulkorakennus, (1a)

107/3

1. asuinrakennus, (1b)
2. asuin-/ulkorakennus, (1a)
3. asuinrakennus, (1a)

107/4

1. ulkorakennus, (1b)

114/1

1. asuinrakennus, (2)

114/2

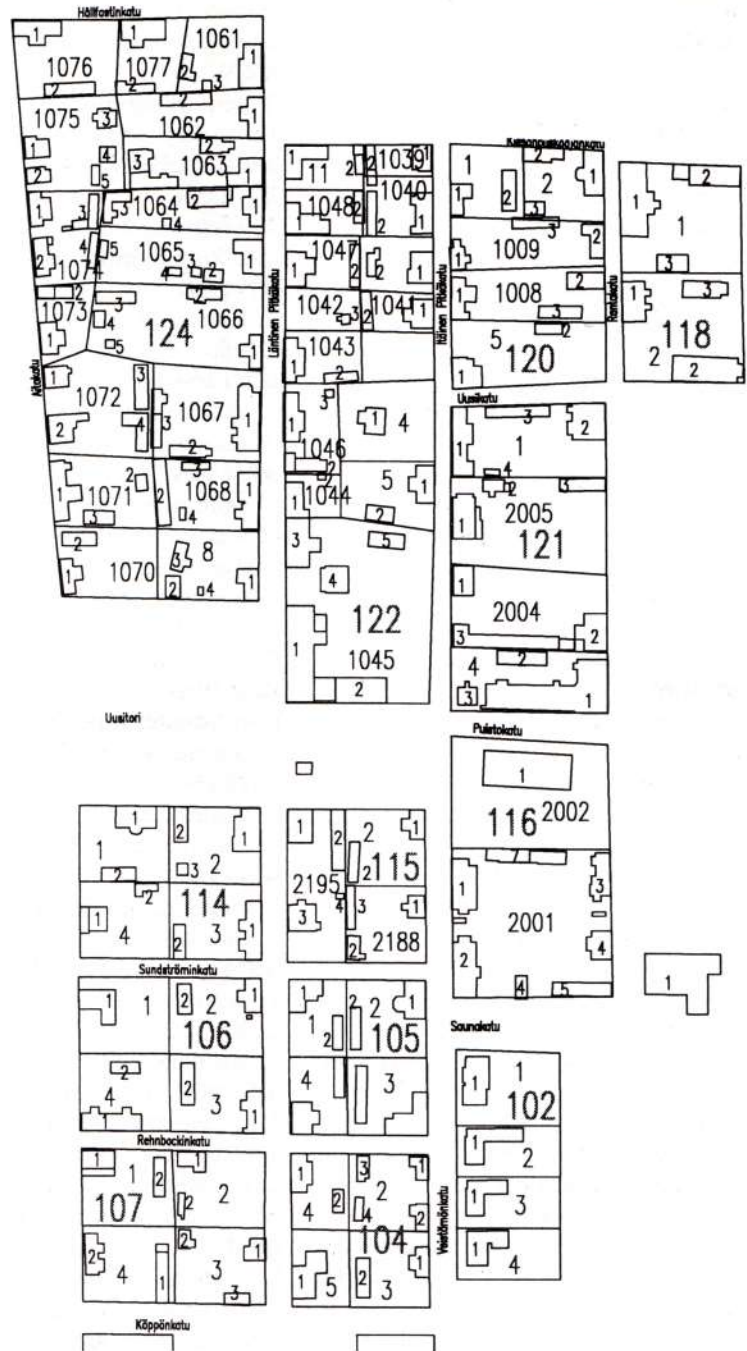
1. asuinrakennus, (1b)
2.-3. ulkorakennukset, (1b)

114/3

1. asuinrakennus, (1a)
2. ulkorakennus, (2)

114/4

1. asuinrakennus, (2)



2. ulkorakennus, (2)

115/2

1. asuinrakennus, (1b)
2. ulkorakennus, (1a)

115/2188

1. asuinrakennus, (1a)
2.-3. ulkorakennukset, (1a)

115/2195

1. asuinrakennus, (3)
-Rakennusta on laajennettu massallisesti sopimattomalla tavalla, sekä vuorattu mineriitillä.
2. ulkorakennus, (2)
3. asuinrakennus, (3)
-Leveämassainen, mineriittipintainen uudisrakennus

4. ulkorakennus, (2)

116/ 2001

1. asuinrakennus, (1b)
2. asuinrakennus, (1b)
3.-4. asuinrakennukset, (1b)
-Ikkunat on uusittu virheellisellä rakenteella.
5.-7. ulkorakennukset, (1b)
-Katemateriaalina on profiloitu kattopelti.

Saunapuisto

1. varasto tms. rakennus, (3)
-Sisältää massallisesti sopimattomia laajennuksia ja aukotuksia.

118/1

1. asuinrakennus, (2)

2. ulkorakennus, (1a/3)
-Päädys on massallisesti sopimaton laajennus.

3. ulkorakennus, (1a)

118/2

1. asuinrakennus, (1a)

2. ulkorakennus, (1a)

3. ulkorakennus, (1b)

120/1

1. asuinrakennus, (1a)

2. ulkorakennus, (1b)

120/2

1. asuinrakennus, (2)

2. ulkorakennus, (1)

3. ulkorakennus, (2)

120/5

1. asuinrakennus, (1b)

-Ikkunoiden kehyksistä on poistettu koristeaiheet.

2. ulkorakennus, (2)

120/1008

1. asuinrakennus, (1b)

2. ulkorakennus, (1a)

3. ulkorakennus, (1b)

120/1009

1. asuinrakennus, (1b)

2. ulkorakennus, (2)

3. ulkorakennus, (1)

121/1

1.-2. asuinrakennukset, (1a)

3.-4. ulkorakennukset, (1a)

121/4

1. asuinrakennus, (1a)

2. ulkorakennus, (3)

121/2004

1.-2. asuinrakennukset, (1a)

3. ulkorakennus, (1a/2)

-myöhempi laajennus (2)

121/2005

1. asuinrakennus, (1a/3)

-Rakennukseen on liitetty massallisesti sopimaton lämpökeskuslaajennus (3).

2.-3. ulkorakennukset, (1a)

122/4

1. asuinrakennus, (3)

-ympäristölle vieras, keskellä tonttia sijaitseva rakennus

122/5

1. asuinrakennus, (1b)

2. ulkorakennus, (1a)

122/11

1. asuinrakennus, (1b)

2. ulkorakennus, (1a)

122/1039

1. asuinrakennus, (2)

-Julkisivumateriaali on uusittu sahalaudasta.

2. ulkorakennus, (1a)

122/1040

1. asuinrakennus, (1a)

2. ulkorakennus, (1a)

1221/1041

1. asuinrakennus, (1a)

2. ulkorakennus, (1a)

122/1042

1. asuinrakennus, (1b)

2. ulkorakennus, (2)

3. ulkorakennus, (1a)

122/1043

1. asuinrakennus, (1b)

2. ulkorakennus, (2)

122/1044

1. asuinrakennus, (1a)

2. ulkorakennus, (1a)

122/1045

1. julkinen rakennus (koulu), (1a/3)

-maanpinnalla näkyvä

kellarilaajennus (3)

2. julkinen rakennus (koulu), (2)

3. asuinrakennus, (1b)

-Ikkunoiden uusimisessa ruutujako on säilytetty, mutta yksi ruutu/ikkuna on tuuletusritilänä.

4. asuinrakennus, (1b)

-tyyliin sopimaton ovi

5. ulkorakennus, (1a)

122/1046

1. asuinrakennus, (1b)

2.-3. ulkorakennukset, (1a)

122/1047

1. asuinrakennus, (2)

2. ulkorakennus, (1a)

122/1048

1. asuinrakennus, (1a)

2. ulkorakennus, (1b)

124/8

1. asuinrakennus, (1a)

2. ulkorakennus, (2)

3.-4. ulkorakennukset, (1a)

124/1061

1. asuinrakennus, (2)

-Ikkunoiden aukkoko on muutettu tyyliin sopimattomaksi.

2.-3. ulkorakennukset, (1b)

124/1062

1. asuinrakennus, (2)

-Julkisivu on vuorattu mineraliivilla.

2. ulkorakennus, (1b)

124/1063

1. asuinrakennus, (1b)

2. ulkorakennus, (1a)

3. ulkorakennus, (1b/2)

124/1064

1. asuinrakennus, (1a)

2. ulkorakennus, (2)

3.-4. ulkorakennukset, (1a)

124/1065

1. asuinrakennus, (3)

-Rakennus on massaltaan ympäristöön sopimaton.

2.-5. ulkorakennukset, (1a)

124/1066

1. asuinrakennus, (1a)

2. ulkorakennus, (2)

3. ulkorakennus, (1b)

4.-5. ulkorakennukset, (1a)

124/1067

1. asuinrakennus, (1b)

2.-3. ulkorakennukset, (1b)

124/1068

1. asuinrakennus, (1b)

-aaltopeltikatto

2.-3. ulkorakennukset, (1b)

-aaltopeltikatot

4. ulkorakennus, (3)

124/1070

1. asuinrakennus, (1a)

2. ulkorakennus, (1b)

124/1071

1. asuinrakennus, (1b)

2. ulkorakennus, (1a)

3. ulkorakennus, (2)

124/1072

1. asuinrakennus, (2)

2. asuinrakennus, (3)

3. ulkorakennus, (2)

4. ulkorakennus, (1a)

124/1073

1. asuinrakennus, (2)

2. ulkorakennus, (1a/2)

124/1074

1.-2. asuinrakennukset, (1a)

3. ulkorakennus, (1b/2)

4. ulkorakennus, (1a)

124/1075

1. asuinrakennus, (1b)

2. ulkorakennus, (1a)

3.-5. ulkorakennukset, (1a)

124/1076

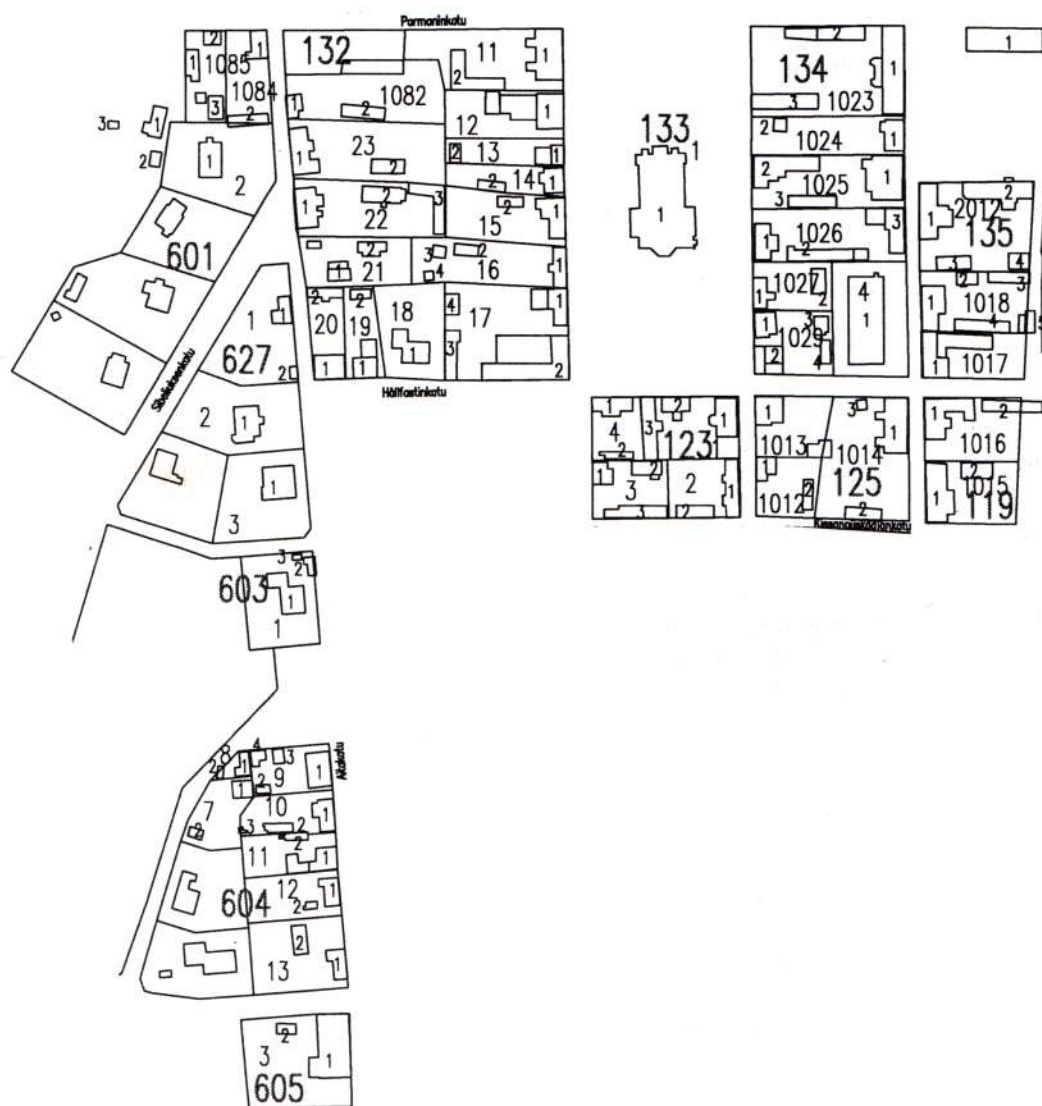
1. asuinrakennus, (1b)

2. ulkorakennus, (2)

124/1077

1. asuinrakennus, (1a)

2. ulkorakennus, (1a)



601/2

1. asuinrakennus, (3)

-Rakennus on massallisesti kaupunkikuvaan sopimaton ja irti katulinjasta. Aitakadun luonteelle olisi tärkeää, että myös sen tämä puoli edustaisi tiivistä kaupunkirakennetta.

601/1084

1. asuinrakennus, (1a)
2. ulkorakennus, (1a)

601/1085

1.-2. asuinrakennukset, (1a)
3. ulkorakennus, (2)

627/1

1. asuinrakennus, (1a)
2. asuinrakennus, (1a)

627/2

1. asuinrakennus, (3)
-Massa ja sijainti ovat kaupunkirakenteeseen sopimattomat.

627/3

1. asuinrakennus, (3)

-Massa ja sijainti ovat kaupunkirakenteeseen sopimattomat.

603/1

1. asuinrakennus, (3)
2.-3. ulkorakennukset, (1a)

604/7

1. asuinrakennus, (1a)
2. ulkorakennus, (1a)

604/8

1. asuinrakennus, (1a)
2. ulkorakennus, (1a)

604/9

1. asuinrakennus, (2)
-Rakennus on korjattu siten, että siitä on vaikea päätellä, onko se uusi vai vanha.

2. ulkorakennus, (2)

3.-4. ulkorakennukset, (1a)

5. ulkorakennus, (1b)

604/10

1. asuinrakennus, (2)

-Julkisivuvuoraus ja ikkunat on tur-

haan uusittu.

2. ulkorakennus, (1b)

3. ulkorakennus, (1a)

604/11

1. asuinrakennus, (1b)
2. ulkorakennus, (2)

-Julkisivuvuoraus on tehty sahalaudasta.

604/12

1. asuinrakennus, (1a)
2. ulkorakennus, (1)

604/13

1. asuinrakennus, (1b)
-sirotebetoninen sokkeli
2. ulkorakennus, (1a)

605/3

1. rukoushuone, (1a)
2. ulkorakennus, (1a)

119/1015

1. asuinrakennus, (1b)
2. ulkorakennus, (2)

119/1016

1. asuinrakennus, (2)
2. ulkorakennus, (1a)

123/1

1. asuinrakennus, (1b)
2. ulkorakennus, (1b)

123/2

1. asuinrakennus, (1b)
2. ulkorakennus, (1a)

123/3

1. asuinrakennus, (2)
- 2.-3. ulkorakennukset, (1a)

123/4

1. asuinrakennus, (1a)
2. ulkorakennus, (2)
3. ulkorakennus, (1a)

125/1012

1. asuinrakennus, (1a)
2. ulkorakennus, (1a)

125/1013

1. asuinrakennus, (2)
2. ulkorakennus, (1a)

125/1014

1. asuinrakennus, (1a)
2. ulkorakennus, (1a)
3. ulkorakennus, (2)

132/11

1. asuinrakennus, (1a)
2. ulkorakennus, (1a)

132/12

1. asuinrakennus, (2)

132/13

1. asuinrakennus, (1a/3)
-laajennus massallisesti sopimaton (3)
2. ulkorakennus, (2)

132/14

1. asuinrakennus, (2)
2. ulkorakennus, (1a)

132/15

1. asuinrakennus, (1b)
2. ulkorakennus, (1a)

132/16

1. asuinrakennus, (1a)
- 2.-4. ulkorakennukset, (1a)

132/17

1. asuinrakennus, (1b)
2. liikerakennus, (2/3)
-Kaupan tiloja on laajennettu pihan puolelle (3).
3. ulkorakennus, (1a)
4. autokatos, (1)

132/18

1. asuinrakennus, (3)

132/19

1. asuinrakennus, (2/3)
-ikkuna-aukkojen muutokset (2),
massallisesti sopimaton laajennus (3)
2. ulkorakennus, (2)

132/20

1. asuinrakennus, (2)
2. ulkorakennus, (2)

132/21

1. asuinrakennus, (1a/3)
-massallisesti sopimaton laajennus (3)
2. ulkorakennus, (2)

132/22

1. asuinrakennus, (1a)
- 2.-3. ulkorakennukset, (1a)

132/23

1. asuinrakennus, (1a)
2. ulkorakennus, (1a)

132/1082

1. asuinrakennus, (1b)
2. ulkorakennus, (1b)

133/1

1. Kirkko, (1a)

134/4

1. asuinkerrostalo, (3)

134/1023

1. asuinrakennus, (1a)
-Kuistin ikkunat on korjattu virheel-
lisellä rakenteella (1b).
2. ulkorakennus, (2)
3. ulkorakennus, (2)

134/1024

1. asuinrakennus, (1a)
2. ulkorakennus, (1a)

134/1025

1. asuinrakennus, (1b)
2. asuin-/ulkorakennus, (1a)
3. ulkorakennus, (1a)

134/1026

1. asuinrakennus, (1b)
2. ulkorakennus, (1a)
3. asuinrakennus, (1b/3)
-ikkunoiden rakenteellisesti
virheellinen korjaus (1b), sopimaton
laajennus (3)

134/ 1027

1. asuinrakennus, (2)
2. ulkorakennus, (1b)

134/ 1029

1. asuinrakennus, (2)
2. asuinrakennus, (1a/3)
-pihan puolella massallisesti
sopimaton laajennus
3. ulkorakennus, (1b)
4. ulkorakennus, (2)

135/1017

1. asuinrakennus, (1a/3)
-pitkä, massallisesti ja
materiaaleiltaan sopimaton
siipirakennus (3)

135/1018

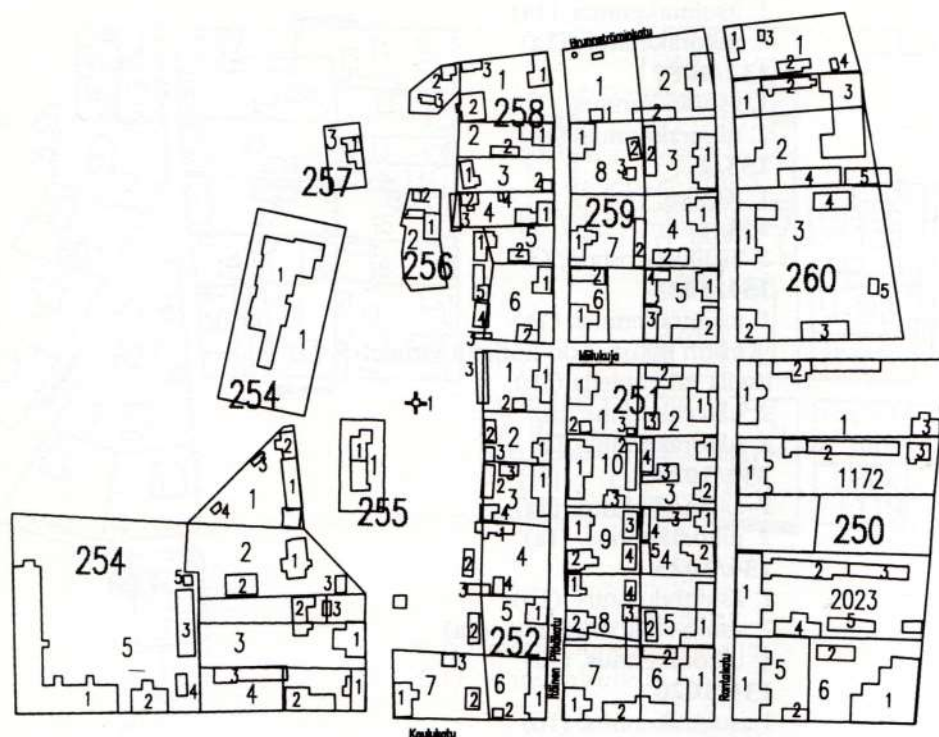
1. asuinrakennus, (1a)
- 2.-5. ulkorakennukset, (1a)

135/2012

1. asuinrakennus, (1a)
2. asuinrakennus, (1b)
- 3.-4. ulkorakennukset, (1a)

Pakkahuoneen tori

1. paloasema, (1a)



250/1

1. asuinrakennus, (1a)
- 2.-3. ulkorakennukset (1a)

250/5

1. asuinrakennus, (1b)
2. ulkorakennus, (1)

250/6

1. liikerakennus, (2)
2. ulkorakennus, (2)

250/1172

1. asuinrakennus, (1b)
- Yläosaan lisätty aaltoileva lautavuoraus vaikuttaa vieraalta aiheelta.
- 2.-3. ulkorakennukset, (1a)

250/ 2023

1. asuinrakennus, (1a)
2. ulkorakennus, (2)
- ovi- ja ikkuna-aukkojen muutoksia
3. ulkorakennus, (1a)
4. ulkorakennus, (1b)
5. ulkorakennus, (1a)

251/1

1. asuinrakennus, (2)
- 2.-3. ulkorakennukset, (1a)

251/2

1. asuinrakennus, (3)
- Rakennus on vuorattu mineriitillä, ja laajennettu massallisesti ja materiaaleiltaan sopimattomalla, irti katulinjasta olevalla siipirakennuksella.
2. asuinrakennus, (1a)
3. ulkorakennus, (1a)

251/3

1. asuinrakennus, (2)

2. asuinrakennus, (1b)

3. ulkorakennus, (1b)

4. ulkorakennus, (1a)

251/4

- 1.-2 asuinrakennukset, (1a)
- 3.-4. ulkorakennukset, (1a)

251/5

1. asuinrakennus, (1b)
- Sokkelibetonointi on tehty laudoituksen päälle. Rakenne on kerännyt vettä, ja alimmat hirsikerrat ovat lahonneet.

2. ulkorakennus, (1a)

251/6

1. asuinrakennus, (1b)
2. ulkorakennus, (1a)

251/7

- 1.-2. asuinrakennukset, (1a)

251/8

1. asuinrakennus, (1a)
2. asuinrakennus, (1b)
3. ulkorakennus, (1a/2)
- Laajennusosan autotallin ovet ovat liiaksi ympäristöstä poikkeavat.
4. ulkorakennus, (1a)

251/9

1. asuinrakennus, (82)
2. asuinrakennus, (1b)
- 3.-4. ulkorakennukset, (2)

251/10

1. asuinrakennus, (1a)
2. ulkorakennus, (1a)

252/1

1. asuinrakennus, (1a)

- 2.-3. ulkorakennukset, (1a)

252/2

1. asuinrakennus, (1b)
- 2.-3. ulkorakennukset, (1a)

252/3

1. asuinrakennus, (1b)
- 2.-4. ulkorakennukset, (1a)

252/4

1. asuinrakennus, (1a)
- 2.-4. ulkorakennukset, (1a)

252/5

1. asuinrakennus, (1a)
2. ulkorakennus, (1a)

252/6

1. asuinrakennus, (1b)
2. ulkorakennus, (1a)

252/7

1. asuinrakennus, (1a)
2. ulkorakennus, (1a)

3. ulkorakennus, (2)

254/1

1. julkinen rakennus, (3)
- massaltaan täysin ympäristöönsä sopimaton rakennus

254/1

1. asuinrakennus, (1a)
2. asuinrakennus, (2)
- asuinrakennuksen julkisivuun sopimattomat autotallin ovet
- 3.-4. ulkorakennukset, (1a)

254/2

1. asuinrakennus, (2)
2. ulkorakennus, (2)
3. ulkorakennus, (2)

254/3

1. asuinrakennus, (1b)
2. asuinrakennus, (1a)
3. ulkorakennus, (1a)

254/4

1. asuinrakennus, (1a/2)
- kuisti (2)
2. asuinrakennus, (1a)
3. ulkorakennus, (1a)

254/5

1. asuin-/julkinen rakennus, (1b)
- Ikkunat on uusittu virheellisellä rakenteella.
2. asuinrakennus, (1a)
- 3.-5. ulkorakennukset, (1a)

255/1

1. asuinrakennus, (1b/3)
- massallisesti sopimaton laajennus (3)

256/2

1. asuinrakennus, (1b)
2. ulkorakennus, (1a)

257/3

1. asuinrakennus, (1a/1b)
- aaltopeltikatto (1b)

Mylykallio

1. tuulimyly, (1a)
2. asuinrakennus, (1a)
3. ulkokuusi, (1a)
4. asuinrakennus, (1b)

258/1

1. asuinrakennus, (1b)
2. asuinrakennus, (2)
- uusvanha, omaa aikaansa ilmentämätön uudisrakennus
3. ulkorakennus, (1a)

258/2

1. asuinrakennus, (1b/1)
- vanhan rakennuksen mittakaavaan ja muotomailmaan sopiva laajennus (1)

2. ulkorakennus, (1)

258/3

1. asuinrakennus, (1a)
2. ulkorakennus, (1a)

258/4

1. asuinrakennus, (1b)
- erittäin korkea sokkelibetonointi
- 2.-4. ulkorakennukset, (1a)

258/5

1. asuinrakennus, (1b)
2. ulkorakennus, (1a)

258/6

1. asuinrakennus, (1b)
- erittäin korkea sokkelibetonointi
2. asuinrakennus, (1b)
3. ulkorakennus, (1a)
4. ulkorakennus, (1)
5. ulkorakennus, (1b)

259/1

1. ulkorakennus, (1a)

259/2

1. asuinrakennus, (1a)
2. ulkorakennus, (1a)

259/3

1. asuinrakennus, (2)
- Julkisivumateriaali on lähes koko-

naan uusittu

259/4

1. asuinrakennus, (1a)
2. ulkorakennus, (1)

259/5

- 1.-2 asuinrakennukset, (1b)
3. ulkorakennus, (1)
4. ulkorakennus, (1a)

259/6

1. asuinrakennus, (2)
- mineriittivuoraus
2. ulkorakennus, (1a)

259/7

1. asuinrakennus, (1b)
2. ulkorakennus, (1a)

259/8

1. asuinrakennus, (2)
- mineriittivuoraus
- 2.-3. ulkorakennukset, (1a)

260/1

1. asuinrakennus, (2)
- 2.-4. ulkorakennukset, (2)

260/2

1. asuinrakennus, (1a)
2. asuinrakennus, (1b)
- julkisivuun sopimattomat ovet
3. pienteolisuusrakennus, (1a)
- 4.-5. ulkorakennukset, (1a)

260/3

1. asuinrakennus, (3)
2. asuinrakennus, (2)
- 3.-4. ulkorakennukset, (2)
5. ulkorakennus, (1a)

261/1

- 1.-2. asuinrakennukset, (1a)
3. ulkorakennus, (1b)
4. ulkorakennus, (2)
5. ulkorakennus, (1a)

261/2

1. asuinrakennus, (1a)
2. asuinrakennus, (3)
3. ulkorakennus, (1a/1b)

261/3

1. asuinrakennus, (2)
- Julkisivumateriaali on uusittu, ja räystäät koteloitu.
2. ulkorakennus, (2)

261/4

1. asuinrakennus, (1a)
2. asuinrakennus, (2)
- Ikkuna-aukokuksen muutos on julkisivujärjestelmään sopimaton.
3. ulkorakennus, (1)
4. ulkorakennus, (1a)
5. ulkorakennus, (1b)

261/5

1. asuinrakennus, (1b)
2. ulkorakennus, (1b)
3. ulkorakennus, (1a)

261/6

1. asuinrakennus, (2)
2. ulkorakennus, (1a)
- 3.-4. ulkorakennukset, (2)

261/7

1. asuinrakennus, (1b)
2. asuinrakennus, (1a)
- 3.-4. ulkorakennukset, (1b)

261/1180

1. ulkorakennus, (2)
2. ulkorakennus, (1a)

261/1181

1. asuinrakennus, (1a)
2. ulkorakennus, (1a)

261/9

1. asuinrakennus, (1a/3)
- 2.-3. ulkorakennukset, (1a)

262/1

- 1.-2. asuinrakennukset, (1b)
- aaltopeltikatot
- 3.-4. ulkorakennukset, (1a)

262/2

1. asuinrakennus, (1b/2)
- Laajennusosassa on vanhan rakennuksen tyyliin sopimaton aukotus.
2. asuinrakennus, (1b/2)
- Laajennusosassa on vanhan rakennuksen tyyliin sopimaton aukotus.

3. asuinrakennus, (2)

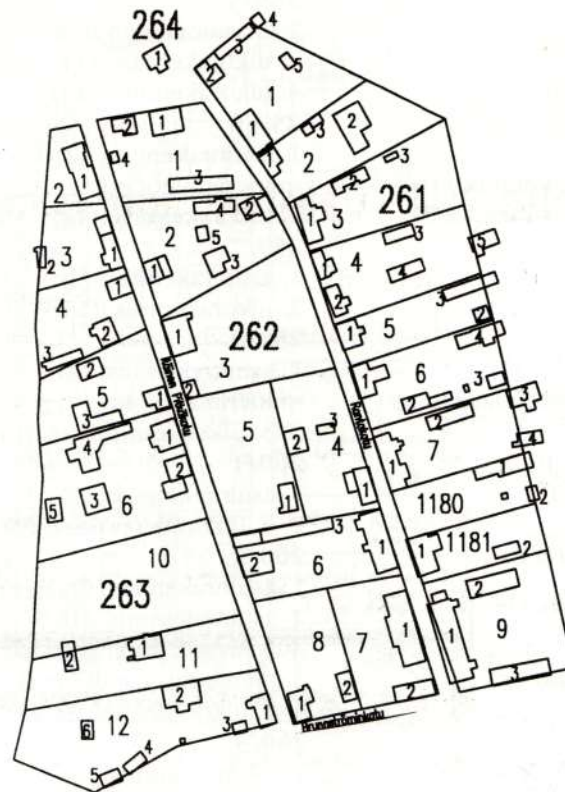
- 4.-5. ulkorakennukset, (1a)

262/3

1. asuinrakennus, (1a)
2. ulkorakennus, (1a)

262/4

1. asuinrakennus, (2)
2. asuinrakennus, (2)
- Oven kohdalla on julkisivuun sopimaton sisäänveto.
3. ulkorakennus, (2)



262/5

1. asuinrakennus, (2)

262/6

1. asuinrakennus, (2)
2. asuinrakennus, (1a)
3. ulkorakennus, (1a)

262/7

1. asuinrakennus, (3)
- ympäristön rakennuksiin nähden liian massiivinen rakennus
2. ulkorakennus, (2)
- Massallisesti rakennus on oikean suuntainen, mutta sijainti tärkeällä paikalla, katujen kulmassa edellyttäisi virikkeellisempää ratkaisua.

262/8

1. asuinrakennus, (1b)
- Sokkeli on päällystetty sirotepintailla betonilaatoilla.
2. ulkorakennus, (2)

263/2

1. asuinrakennus, (3)
- Rakennus on massallisesti ja materiaaleiltaan sopimaton, ja sisäänkäynti sijaitsee kadun puolella.

263/3

1. asuinrakennus, (1a/2)
2. ulkorakennus, (1a)

263/4

1. ulkorakennus, (1)
2. asuinrakennus, (2)
3. ulkorakennus, (1a)

263/5

1. asuinrakennus, (1a)
- 2.-3. ulkorakennukset, (1a)

263/6

1. asuinrakennus, (1a)
2. asuinrakennus, (2/3)
- Rakennuksen julkisivu on sementtirapattu, jolloin myös ikkunoiden kehyslaudoitus ym. julkisivun detaljointi on poistunut (2). Massallisesti sopimaton tiilinen laajennusosa on irti katulinjasta (3).
3. ulkorakennus, (1)
- 4.-5. ulkorakennukset, (1a)

263/11

1. asuinrakennus, (1a)
2. ulkorakennus, (1a)

263/12

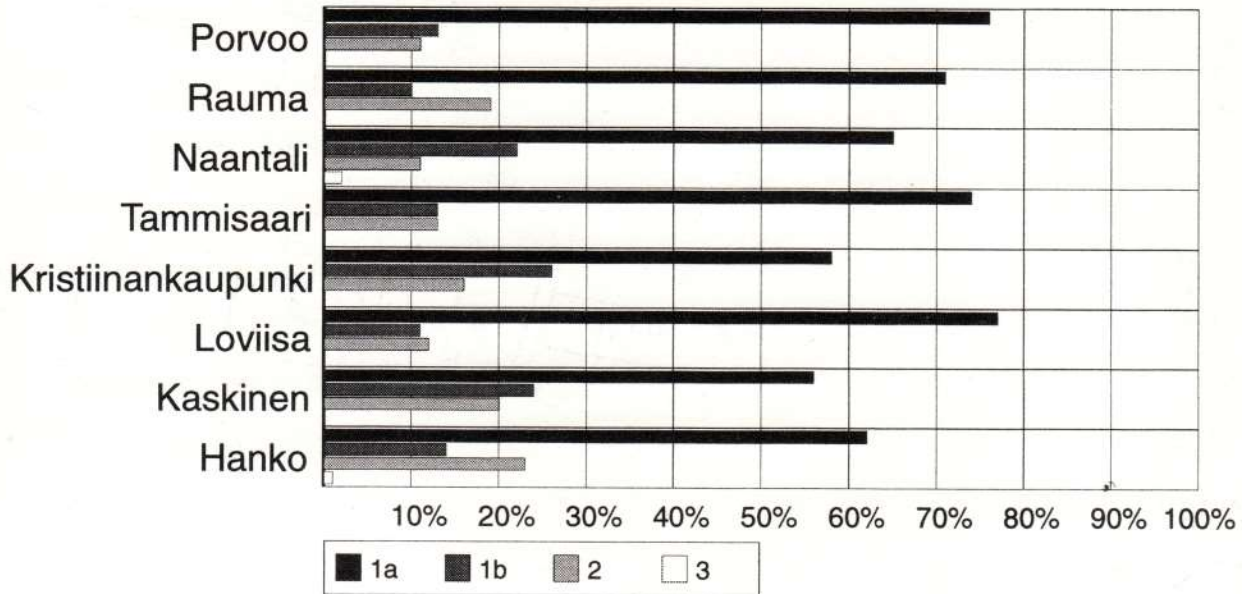
1. asuinrakennus, (1a)
2. asuinrakennus, (2)
- Uudisrakennus on erehdyttävä kopio vanhasta rakennuksesta (vrt. rak 120/2/1)
3. ulkorakennus, (2)
- Rakennus on laajennettu pihan puolella avoverstaaksi.
- 4.-5. ulkorakennukset, (1a)
6. ulkorakennus, (2)

264/1

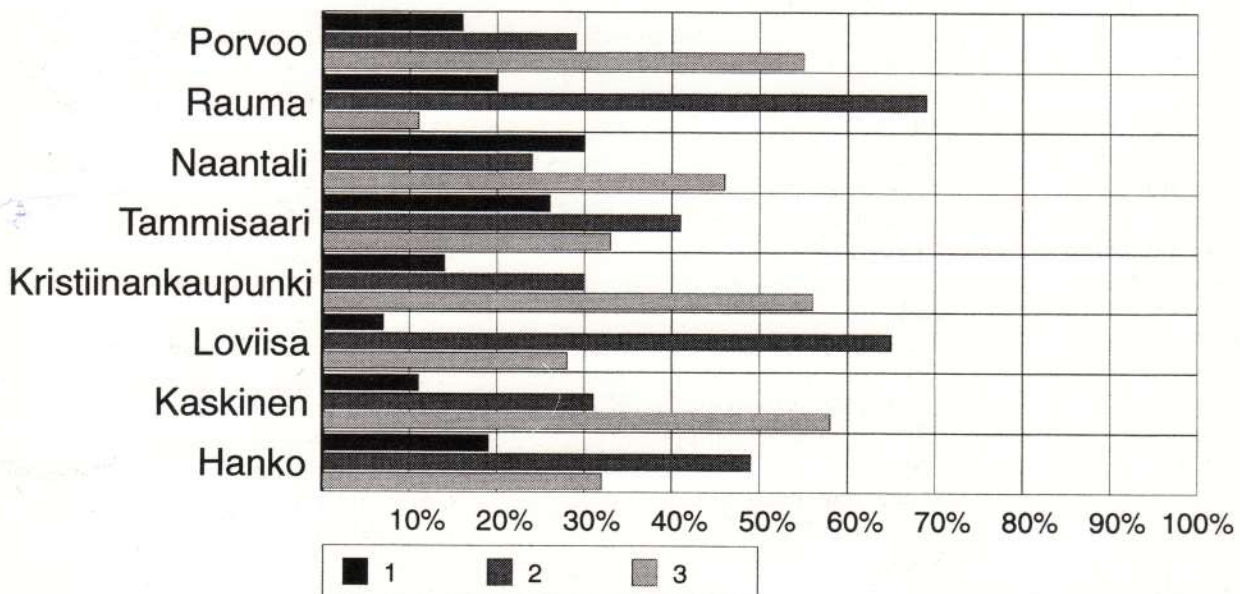
1. tullitupa, (1a)

Liite: Rakennusten luokitus

Ennen vuotta 1945 valmistuneet rakennukset



Vuoden 1945 jälkeen valmistuneet rakennukset



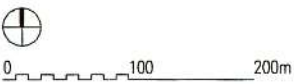


- Rakennettu ennen v. 1945
- 1a
- 1b
- 2
- 3
- Rakennettu v. 1945 jälkeen
- 1
- 2
- 3

0 100 200m

KRISTIIANKAUPUNKI 1993

STADSBILD INTERKOMMUNAL STAD



KRISTIIANKAUPUNKI 1993

- Rakennettu ennen v. 1945
- 1a
- 1b
- 2
- 3
- Rakennettu v. 1945 jälkeen
- 1
- 2
- 3



Suomalaisia puukaupunkeja

Kristiinankaupunki

Vuonna 1995 julkaistiin kahdeksan suomalaisen puukaupungin ympäristön tilaa käsittelevä selvitys "Suomalaisia puukaupunkeja. Hoito, kaavoitus ja suojele". Edellisen kerran puukaupunkien rakennuskannasta raportoitiin laajemmin vuonna 1972. Tämä julkaisu liittyy suoraan 1995 julkaistuu selvitykseen laajentaen tarkastelun näkökulmaa koskemaan yksittäisiä kaupunkeja, aina yksittäisiin rakennuksiin saakka.



Suomalaisia puukaupunkeja, Kristiinankaupunki

Oy EDITA Ab
 PL 800, 00043 EDITA, vaihde (09) 566 01
 ASIAKASPALVELU
 puh. (09) 566 0266, telefax (09) 566 0380
 EDITA-KIRJAKAUPAT HELSINGISSÄ
 Annankatu 44, puh. (09) 566 0566
 Eteläesplanadi 4, puh. (09) 662 801

ISBN 951-37-1926-X
 ISSN 1236-5769

Oy Edita Ab
 Helsinki 1996

