

Lilly Nystén:

# **De gamla gårdarna.**

**Ett försvunnet kvarter i stadens centrum.**



**Svarvarmästare Johan Petter Salins gård vid Östralånggatan (nr 34A)**  
 Vid porten: Aina Grönlund, Heöga Snickars, Ida Rehnäck, Dagny & Tilda Sinckars,  
 i fönstret Hanna Salin.



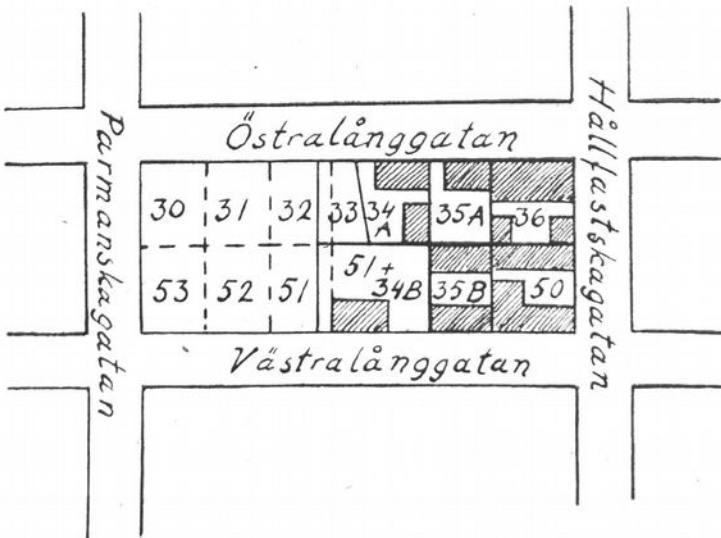
**Västralånggatan (nr 35B). Folkskolläraren Karl-Johan Snickars gård.**  
 Observera Gylanderska gården som skymtar genom porten.

Låt oss för ett ögonblick hejda tidens flykt och vända blicken mot tider som varit, till det gängna seklets sista årtionde. Den tiden är ju ej så långt avlägsen, vi äro ännu många, som då var med. Men hur har icke konturerna suddats ut under 50 å 60 år. Men bilderna ha blivit oklara och dimmiga. Vilka bland oss kan i detalj påminna sig t. ex. de gamla gårdarna, som stodo på den plats, där den nya kyrkan nu i femtio år med värdighet försökt upprätthålla Ulrika Eleonoras traditioner? Minns ni huru de sågo ut och vilka som voro de sista innehavarna? När jag gjorde några „Gallupundersökningar” i detta avseende fann jag huru fördunklade våra minnen blivit, låt vara att våra iakttagelser äro gjorda under en relativt tidig ålder, då iakttagelseförmågan ännu ej var fullt utvecklad.

Med tillhjälp av egna och andras redan litet dammiga minnen skall jag försöka rekonstruera bilder från denna tid så gott sig göra låter.

Ingen av stadens nuvarande invånare kan minnas den tid då, norra delen av planteringen kring kyrkan var bostadstomter. Det var genom den stora branden i januari 1859 som de försvunno, en eldsvåda som angrep 15 tomter och lade 70 hus i aska.

Enligt bilagda karta upptogs derma del av sex tomter, tre vid Östra- och tre vid Västralånggatan. Året fore branden, eller 1858, ägdes enligt mantalslängderna fem av dessa nämligen 30, 31, 32, 52 och 53 av handlanden Carl Emil Carlström, av vilka åtminstone 53 hade tillhört hans svärfader sjökaptenen och handlanden Carl Gustaf Häll. Här en parentes: handlanden sedermera



Plan över tomterna i det försvunna kvarteret.

kommerserådet C. E. Carlström var född 1818, död 1889, hemma från Tavastehus, avslutade sin skolgång därstädes 1832. Fyra år senare flyttade han till Kristinestad, gifte sig 1843 med Carolina Häll, född 1819.

Vilket år efter branden dessa sex tomter återbördades till staden kommer jag tyvärr ej ihåg. År 1873 fattades beslut att av dessa tomter göra en liten plantering, esplanad som den då kallades. Initiativet till detta beslut togs av „Föreningen för stadens försköning” och verkställdes med tillhjälp av medlemsavgifter och donationer bl. a. av konsul C. E. Carlström, som uttalade en önskan att penningarna i första hand skulle användas för planeringen av de brända tomterna, som allt sedan 1859 stått oanvända.

Från denna tid härröra alltså flertalet av de träd, som nu pryda kyrkoområdet i dess norra del. Esplanaden hade i huvudsak samma plan som, ännu i dag, gräsmattor och två varandra korsande gångar, som vid mittpunkten bildade en mindre sandplan med träd gårdsoffor i skydd av berberis och andra buskväxter. Där gångarna utmynnade fanns rullgrindar (trillor) och esplanaden omgavs på tre sidor av ett glest staket av långsgående ribbor, på den fjärde sidan mot tomterna fanns ett vanligt rödmålat plank.

Bostadstomterna på kvarterets södra hälft nåddes ej av elden och först omkring 40 år senare blevo dessa raserade då beslut fattats att här uppföra stadens nya kyrka. Av dessa tomter lågo fyra vid Östra- och tre vid Västralånggatan som framgår av ritningen.

Det är i dessa gårdar vi nu med

fantasins tillhjälp skall göra ett besök. Vi börja med Matts Ekmans gård, tomterna n:o 51 och n:o 34 B vid Västralånggatan. Alla veta var Matts Ekman bor, det var ju ej i går han flyttade in i sitt hus. Han är mantalsskriven här redan 1838. Vid 95 års ålder lade han den 18 maj 1898 ned sin vandringsstav efter ett verksamt liv. I trettio år från 1831 till 1861 förde han som kapten ett flertal av stadens mindre seglare. Med skonerten Ceres t. ex. gjorde han mellan 1833 och 1841 trettio resor till orter vid Östersjön och Nordsjön. Man tycker att han sist och slutligen borde kunnat segla utan sjökort och andra don. 1861 upphörde han med sina sjöresor men levde kry och rask och rörlig ännu i 38 år. Icke underligt att yngre generationer tyckte att han var en kapten, som troligen aldrig navigerat ett fartyg, ty ingen mindes den tid, då kapten Matts skulle trampat ett skeppsdäck. Hans bästa hobby var fiske och därmed fortsatte han till sina senaste år. I Skatan hade han sin fiskarstuga. Sommartid fiskade han strömming med skötar, vintertid såg man honom ofta frostklara morgnar med stolpkälke bege sig för att vittja sina fiskredskap på yttre hamnens is.

Låt oss kasta en blick på gubben Ekmans rödmålade, obrädfodrade byggnad med sina fyra fönster, som vid Västralånggatan stod närmast esplanaden, skild från denna genom en 1,5 m bred gång med en liten port vid gatan. Planen var den samma som för flertalet dylika hus: en sal med två fönster åt gatan och farstu åt gården och två mindre kamrar på den ena och kök och ett rum på den andra sidan om denne. Rummen i

norra ändan voro uthyrda, sal, kammare och kök begagnades av ägaren. Vi kasta en blick genom porten, som befinner sig närmare den södra tomtgränsen vid vilken en uthusbyggnad nådde med gaveln ut till gatan. Vi stiga in på gårdsplanen. Den är ovanligt stor. Marken är täckt av kort mjukt gräs men det är det enda gröna som fröjdar vårt öga. Det är un-derligt tyst och stilla. Inga barnfötter ha trampat det mjuka gräset. Gubben Matts hade haft ett litet flickebarn men det är länge sedan och hon dog som spä. Vi stänga sakta den rödmålade porten. Vi skall icke störa ställets stilla ro.

Vi vika in genom porten strax intill och stå på gårdsplanen till folkskolläraren Snickars gård. Den är betydligt mindre, tomten n:o 35 B. Huset är byggt som Matts Ekmans och enligt samma planritning, också den obrädfodrad och rödmålad, men är det tiden och patinan, som gjort ytorna så underligt släta och jämna? Man märker knappast att de äro obrädfodrade. Jag för min del kallar denna den Petterssonska gården, ty här bodde åtminstone redan 1858 ägaren, sjömannen eller styrmannen Aug. Vilhelm Pettersson och hans hustru Kristina, som länge överlevde honom och så sent som omkring 1890, vill jag minnas, ännu residerade här. Uthusraden är liten och sliten och står nästan stödd mot grannen öster om.

Fast intill denna gård vidtar den s. k. Svedbergska gården, tomt n:o 50 vid Västralånggatan och Hållfastskagatan eller Storgränden som, den förr kallades. Huset är utbyggt från tomtgränsen i norr ända till hörnet i söder och fasaden blir sålunda lång-

re än hos de föregående, gårdarnas huvudbyggnader. Huset har stående brädfodring, är rödmålat med vita fönsterlister. Vi räkna 6 fönster åt gatan, men de äro mindre och innefatta endast 4 rutor, På gaveln mot Hållfastskagatan finnas dessutom 2 fönster och ett vindsfönster under takåsen. På gårdssidan gör byggnaden en liten vinkel vid den norra tomtgränsen.

Det är här styrmannen Johan Petter Gylander bor jämte sin maka Carolina Vidgren har sitt gamla barndomshem. Han äger 1/3 av gården. Resten tillhör måhända kapten Ludvig Lignell eller om han ej är ägare är han i alla fall bosatt 1858. Kapten Lignell var utsockne liksom många av de dåvarande sjökaptenerna, hemma från Föglö, återvände han två år senare till Åland. Sedan ägdes gården till 2/3 en lång tid av tulluppsyningsmannen Svedberg och hans hustru Henrika och vid bortflyttningen 1896 nämnes i mantalslängderna styrmansänkan Carolina Gylanders arvingar som ägare av den ena delen och tulluppsyningsmansänkan Henrika Svedbergs arvingar som ägare till den andra.

Gårdsplanen är medelstor, uthusraden håller sig diskret mot grann-tomten i öster, kanske gör den t.o.m. en vinkel. Inkörsporten är belägen vid Hållfastskagatan ungefär i mitten av tomten. En liten tillstymmelse till trädgård några syrener och annat smått, genast till vänster vid inträdet genom porten men marken är torr och bergig och ger föga näring. I alla fall är planteringen inhägnad av ett lågt rött spjalstaket. Mitt på gårdsplanen sticker urberget upp sin hjässa, glättad av

väder och vind och människofötters tramp.

Vi skall föreställa oss att det är en solig vacker söndagsmorgon på 1880-talet. Den lilla porten i den Gylander-Svedbergska gården öppnas och ut träder Petter Gylander eller Gyti-Pell som man i dagligt tal kallade honom. Han är en känd och populär person åtminstone i söderstaden och har givit anledning till ett otal historier, som ännu i dag delvis fortleva i Skatan. Petter är nämligen Matts Ekman behjälplig vid strömmingsfisket och har en liten stuga för sin räkning Skatan. Han är under medellängd med ovanligt korta ben och breda axlar. Söndagen till ära, är han klädd i bonjour och cylinder. Då han träder ut genom porten står han en stund stilla liksom för att göra observationer om väder och vind. Den ljumma sommarvinden far lekande genom några glesa lockar som sticka fram under cylindern, som är skjuten litet i nacken. De ganska stora blå ögonen blicka öppna och begrundande mot skyn, han rör livligt huvudet åt höger och vänster, så gör han en vändning och går med korta fasta steg runt hörnet beskäftigt svängande sin lilla stadiga lekamen. Han är på väg till kyrkan men ännu ha ej klockorna låtit höra sin kallande treklang.

Om några minuter öppnas porten ånyo och nu utträder fru Londicær, gårdens hyresgäst. Fru. Londicær är änka efter bokhållaren Victor Londicær, som hade anställning hos handlanden C. M. Ridderstad. Det är en liten sirlig dam i snibbschal och spetsprydd kapotthatt. Också hon är på väg till kyrkan. På ömse sidor om

henne gå allvarliga och sedesamma hennes små dotterdottrar Alice och Bertha Tabell. Nu ringa klockorna och det blir stilla och tyst på småstaden gator.

Nu komma vi till den största och förnämsta gården, n:a 36, i hörnet av Hållfastska. och Östralånggatan. Huvudbyggnaden upptar hela tomtlängden längs den sistnämnda gatan. Huset är vitrappat och har 9 fönster med 6 rutor i varje. Stenfoten är hög på grund av markens sluttning och vid mitten av denna finnes en källardörr. Huset innehåller 8 stora rum och farstu, en riktig herrskapsvåning. Gården ägdes och beboddes 1858 av cofferdie kaptenen A. Th. Nyström, son till den från Sverige inflyttade handlanden Nyström och hans maka född Uddman. Vid detta laget var kapten Nyströms engelska hustru död och mantalslängderna låta oss veta att hans mor och syster sköta hus och hem för honom och hans tre små flickor. Ungefär tjugo år senare flyttade familjen till Åbo. Till gården hör vidare en ganska stor byggnad vid Hållfastskagatan, skild från huvudbyggnaden genom inkörsporten. Huset är brädfodrat och ljust målat och har tre fönster mot nämnda gata. Längs norra tomtgränsen sträcker sig uthusbyggnaden och mellan dess östra gavel och huvudbyggnaden finnes en obetydlig trädgårdstappa. Marken på gårdsidan är ganska starkt sluttande.. Det är i denna gård som fruntimmersskolan på 1890-talet är inrymd. Om skolan ägde detta hus eller hur med saken förhöll sig, känner jag ej.

Grantomt till denna vid Östralånggatan är den s.k. Demeseurska gården, n:o 35 A. Tomten är liten och motsvarar den Petterssonska gården vid Västralånggatan. Mot gatan finnes plats blott för bostadsbyggnader, och inkörsporten norr om denna. Byggnaden med sin höga stenfot, ungefär 1 m, sina 4 ganska stora fönster (6 rutor) och vindsfönster gör ett ganska trevligt intryck. Den har stående brädfodring av ohyvlat rödmålat virke och planritningen är den vanliga. Dessutom tvenne vindrum. Inne på gården står en mindre byggnad och nödiga uthus. Mantalslängderna för 1858 berättar oss att här bodde sjötullvaktmästaränkan Fredrika Fock jämte tre andra personer och 1860 samma fru Fock samt rådsmanskan Holstius med tre döttrar Emelie, Sofi och Lina. Handelsbokhållaren. handlanden Demeseur torde köpt gården i början av 1860-

talet och den ägdes efter makarna Demeseurs död i slutet av 1880-talet och inpå 1800-talet av arvingarna. I familjen uppväxte åtminstone 6 barn, 4 döttrar och 2 söner av vilka fru Aina Båge och sonen Gustaf fortlevde hela sitt liv inom stadens hank och stör.

Grantomt till den Demeseurska gården är den Salinska, n:o 34 A. År 1858 var svarvarmästaren Johan Petter Salin jämte familj, två gesäller och en piga här etablerade. omkring 40 år ägde han denna fastighet och den kan därför med fog kallas den Salinska. Svarvarmästaren och hans hustru Vilhelmina, en syster till Matts Ekman, uppfostrade under denna tid en skara barn, sex flickor och en son, som alla bleve duktiga arbetsamma medborgare. Huvudbyggnaden, som vidtog vid den Demeseurska tomtgränsen upptog jämte inkörsporten hela sträckan av tomtens längs Östralånggatan. Tom-



ten förefaller att ha varit något större än den. Demeseurska. Byggningen har 6 fönster med 6 rutor inramade av vita fönsterlister. Under vindsfönstren löpte en smal vit list och byggnaden var för övrigt försedd med stående brädfodring målad i samma mustiga mörkröda färg, som alla andra gamla hus. Stenfoten var något lägre och porten en dubbelport med lillport. Inne på gården mot södra tomtgränsen finna vi svarvarmästarens verkstad jämte några andra rum i en mindre byggnad samt nödiga uthus och en liten trädgård. Det är en vacker dag sensommaren 1895. Familjen Salin dukar kaffebordet ute På gårdsplanen i vinkeln mellan byggningens vägg och en flerkantig trevlig liten farstukvist På gungplankan som ställts upp längs väggen sitter pappa Salin själv med mössa på huvudet. De övriga ha sökt sig sittplats på trädgårdssoffan invid eller på gungplankan bredvid honom. Jämte dottrarna Hilda och Hanna finna vi Tilda Snickars med sina flickor, Elsa Ulfves och barnbarnen Olin, Rafael och Ruth samt Paul på pojkars vis uppkleven nå plankstolpen. Många trevliga minnen äro säkert sammanlänkade med kaffestunden här ute, vilostunder mellan arbetet, men nu blandar sig vemod i minnenas rad -- ty kyrkan skall byggas och morfars gård måste rivas i höst .

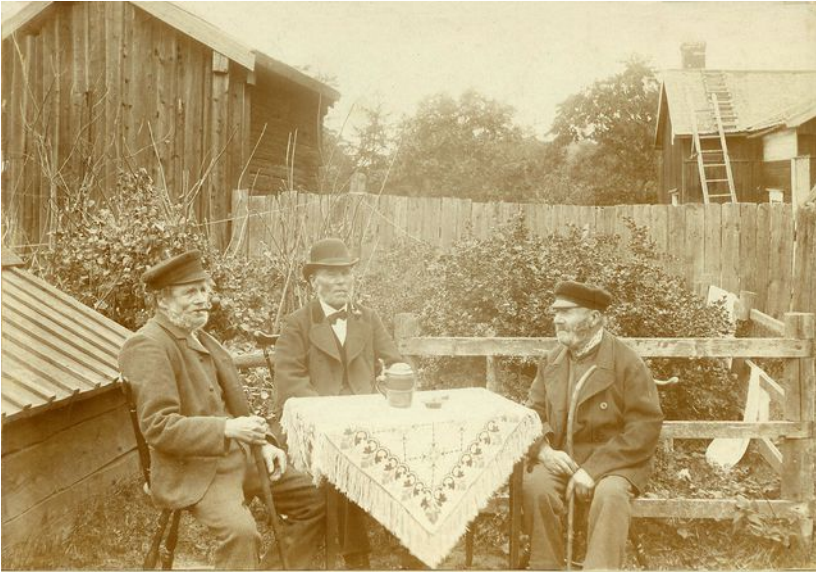
Återstår ännu n:o 33, en liten tomt med tvenne obetydliga byggnader på vardera sidan om inkörsporten från Östralånggatan. Vardera byggnaden torde inrymt blott ett par rum. I den närmast esplanaden belägna fanns en liten butik, där bröd, läskdrycker och öl stod att köpa.

Ovan butiksdörren var en skylt, en förgylld kringla som säkert sett bättre dagar men nu var rostig och illa medfaren.

Jag har ej kunnat finna någon ägare till denna fastighet. Någon av mina sagesmän tror att den i senare tid möjligen ägts av smeden Lindfors. Efter branden bodde här bl. a. matros J. H. Wiik och handelsbokhållaränskan Kristina Sjöblom, sadelmakaren Renberg och skomakarmästaren G. F. Hartman, den senare välkänd av gamla kristinestadsbor.

Kanske kunde det intressera någon att veta vart dessa gamla hus utvandrade, då befallning gavs om flyttning. Den Petterssonska byggnaden tog blott ett steg mot torget och återuppstod i hörnet av Parmanskagatan och Östralånggatan (Sandelin). Den är nu förmögen och innehåller silver och guld mer än under hela sin förra tillvaro. Den Svedberg-Gylanderska gården hade ej samma goda tur. Som nedriven lär den legat på f. d. Saaris gårdsplan men blev aldrig där uppförd. Dess senare öden äro för mig obekanta. Skolgården (Nyströmska) skakade av sig sitt murbruksskal och ställde sina steg till hotellet, där den i bolag med ett tidigare där befintligt mindre rödmålat hus bildar en respektabel byggnad. Det mindre huset från skolgården gör tjänst vid Skolgatan (Grönlund). Den Demeseurska fick en lugn vrå vid Staketgatan norr om Svinåkersbacken. Den Salinska uppfördes på en kapten Vilh. Olin tillhörig tomt vid Strandgatan, strax norr om gamla apoteksgården och ägs numera av polis-konstapel Arthur Utter.





*Kristinestad 1894*

*Johan Petter Salin*

*9.6.1845 - 13.8.1898*

*Nils Ekman*

*9.1.1818 - 16.8.1912*

*Mats Ekman*

*26.2.1803 - 18.5.1898*